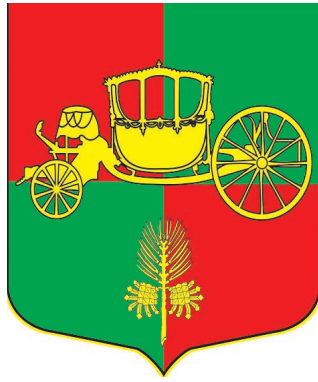


ВЕСТИ



СОСНОВОЙ ПОЛЯНЫ

ПЕЧАТНЫЙ ОРГАН МУНИЦИПАЛЬНОГО СОВЕТА МО СОСНОВАЯ ПОЛЯНА



Счет на счетчик

стр.4



Правила поведения в лесу

стр.8

31 июля - День Военно-Морского Флота России

Петербург по праву считается столицей военно-морского флота. Ведь история празднования дня ВМФ ведется здесь еще с 1703 года, когда Петр I с Меншиковым захватили 2 шведских корабля всего на 30 шлюпках.

Наиболее грандиозные мероприятия празднования Дня Военно-Морского Флота состоятся на Дворцовой площади, на набережных «Английская» и «Лейтенанта Шмидта». А по Неве пройдет парад военных кораблей.



Транспортная прокуратура информирует



Федеральным законом от 02.06.2016 № 163-ФЗ внесены изменения в статью 50 Федерального закона «Об обращении лекарственных средств», регламентирующую порядок ввоза в Российскую Федерацию лекарственных препаратов для личного использования и иных некоммерческих целей.

стр.2

Бесплатный автогородок



Проект автогородок «Юный автомобилист» создан в целях профилактики детского дорожно-транспортного травматизма, обучения детей дошкольного и младшего школьного возрастов основам безопасного поведения на дороге и правилам дорожного движения.

стр.3

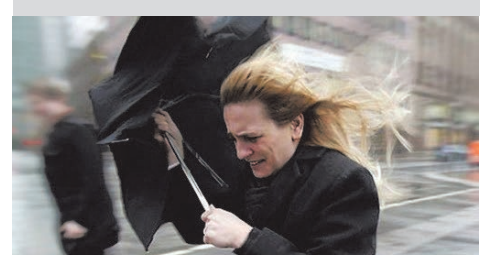
Главное - достигнуть в жизни цели



Мы продолжаем рассказывать о жителях Сосновой Поляны. Кто-то, о ком мы рассказывали в предыдущих номерах газеты, живет на территории округа постоянно, а кто-то приезжает сюда на учебу и спустя несколько учебных лет уезжает отсюда, стараясь оставить о себе добрую память. Такие люди, несомненно, тоже считаются жителями Сосновой Поляны.

стр.5

Как защитить себя от ураганов



Ураганы, бури и смерчи относятся к числу наиболее разрушительных явлений природы. Они часто приводят к человеческим жертвам, наносят огромный экономический ущерб, являются причиной значительных разрушений и повреждений.

стр.8

Колонка главного редактора



Михаил Тарасов,
Глава МО СОСНОВАЯ ПОЛЯНА

В начале 2013 года министр обороны России Сергей Шойгу принял решение провести ремонт крейсера «Авроры». После глобальной реставрации, спустя два года легендарный корабль вернулся на место своей постоянной стоянки - Петроградскую набережную. Возвращение вызвало настоящий ажиотаж среди петербуржцев и гостей города.

Дата возвращения выбрана не случайно, ведь 15 июля 2016 года «Авроре» (как филиалу Центрального военно-морского музея, которым крейсер стал в 1956 году) исполнилось 60 лет и, конечно, юбилей она должна была встретить на своем привычном месте.

После реставрации «Аврора» сохранила исторические помещения, кроме того, крейсер оснастили новейшей автоматикой. С возвращением корабля на свое законное место сама набережная стала выглядеть иначе - красивее и более презентабельно. Пройти по палубе крейсера можно будет уже в августе. Принято новое положение о музейном филиале на «Авроре», согласно которому он будет работать не шесть часов в день, как было прежде, а восемь.

Настоящему боевому крейсеру с 1956 года присвоен статус «корабль-музей», а на его борту размещен филиал Центрального военно-морского музея. «Аврора» зарегистрирована в Министерстве культуры РФ как объект культурного наследия федерального значения. Тем ценнее становится осознание того, что корабль не новодел, а по-настоящему ценнейший культурный объект мирового значения и свидетель прошлых исторических событий. Прекрасно, что в наше общество приходит осознание того, что любые потери наследия неизбежно отразятся на всех областях жизни нынешнего и будущих поколений, приведут к духовному оскудению, разрывам исторической памяти, обеднению общества в целом. Ведь они не могут быть компенсированы ни развитием современной культуры, ни созданием новых значительных произведений и архитектурных памятников. Сегодня мы и наши дети являемся тем поколением, которое должно оберегать и сохранять те редкие памятники и исторические объекты, что дошли до нас, ведь без прошлого нет настоящего.

31 июля военные моряки и все, кто причастен к Военно-Морскому Флоту праздник отметят свой профессиональный праздник.

Особые торжества пройдут в городах с морской акваторией, наш город является одним из них. Для Санкт-Петербурга День ВМФ по сути стал вторым, пусть и неформальным, Днем города... Да и могло ли быть иначе в этом городе, пропитанном солоноватым дыханием моря, городе, где по воле его основателя Петра I зарождалась и росла военно-морская мощь России, где по сей день судьба стольких людей связана с флотом? О мероприятиях, приуроченных к этой знаменательной дате, можно прочесть на страницах нашей газеты.

Более трех веков военный флот надежно стоит на страже национальных интересов России. Походы, открытия, победы российского флота принесли немеркнущую славу нашей стране, сделали Россию великой морской державой.

Очень многие семьи в нашем городе связаны с морем, с военным флотом, поэтому сегодняшний праздник - это праздник всех петербуржцев.

Желаю всем, кто посвятил свою жизнь служению военно-морским силам России, крепкого здоровья, попутного ветра и мирного неба над головой.

Пусть любовь родных и близких оберегает вас в дальних плаваниях!

Государственная регистрация прав на недвижимость будет удостоверяться выпиской из ЕГРП, а не свидетельством

Управление Росреестра по Санкт-Петербургу информирует о том, что с 15 июля 2016 года прекращается выдача свидетельств о государственной регистрации прав, в том числе повторных.

Государственная регистрация возникновения и перехода прав на недвижимость будет удостоверяться только выпиской из Единого государственного реестра прав на недвижимое имущество и сделок с ним (ЕГРП).

Данные новшества связаны со вступлением в силу изменений в Федеральный закон от 21.07.1997 № 122-ФЗ «О государственной регистрации прав на недвижимое имущество и сделок с ним».

Выписка из ЕГРП, удостоверяющая проведенную государственную регистрацию прав, - это документ, подтверждающий факт проведения такой государственной регистрации и наличие в ЕГРП указанных в ней сведений: о правообладателе, об объекте недвижимости, зарегистрированном в соответствующий день под соответствующим номером праве, правоустанавливающих документах - основаниях для регистрации права, на дату, указанную в ней в качестве даты выдачи. Получить выписку из ЕГРП можно как в бумажной, так и в электронной форме.

Заместитель руководителя Управления Росреестра по Санкт-Петербургу С.В.Никитин:

«Единственным доказательством существования зарегистрированного права является запись о государственной регистрации права в ЕГРП. Выдача выписки из реестра прав вместо свидетельства о регистрации - это логичный шаг, предвещающий вступление в силу с 1 января 2017 года нового Федерального закона «О государственной регистрации недвижимости». Новый закон упрощает процесс оформления документов на недвижимое имущество, в то же время, обеспечивая высокую степень безопасности, защиты имеющих сведения от мошенников и минимизируя риски для граждан и предпринимателей».



Санкт-Петербургская транспортная прокуратура информирует:

Внесены изменения в статью 50 Федерального закона «Об обращении лекарственных средств»

Федеральным законом от 02.06.2016 № 163-ФЗ внесены изменения в статью 50 Федерального закона «Об обращении лекарственных средств», регламентирующую порядок ввоза в Российскую Федерацию лекарственных препаратов для личного использования и иных некоммерческих целей.

Установлено, что ввоз физическими лицами, прибывшими в Российскую Федерацию, лекарственных препаратов, содержащих сильнодействующие и (или) ядовитые вещества, включенные соответственно в список сильнодействующих и ядовитых веществ, утвержденный Правительством Российской Федерации, осуществляется при наличии документов, подтверждающих назначение физическому лицу указанных препаратов (за исключением лекарственных препаратов, зарегистрированных в Российской Федерации и отпускаемых в Российской Федерации без рецепта на лекарственный препарат).

Подтверждающие документы (их заверенные копии или заверенные выписки



из них) должны содержать сведения о наименовании и количестве назначенного лекарственного препарата.

В случае, если подтверждающие документы (их заверенные копии или заверенные выписки из них) составлены на иностранном языке, к ним прилагается нотариально заверенный перевод на русский язык.

Указанные изменения вступили в действие с 13.06.2016.

Управление Пенсионного фонда в Красносельском районе информирует

ПФР разъясняет: основные вопросы при сдаче ежемесячной отчетности

В связи с введением ежемесячной отчетности по форме СЗВ-М у страхователей возникают вопросы о необходимости представления указанной отчетности в следующих случаях:

- если организация не осуществляет финансово-хозяйственную деятельность, и при этом работники, с которыми заключены и продолжают действовать трудовые или гражданско-правовые договоры, в организации отсутствуют;
- если руководителем организации является ее учредитель, с которым не заключен трудовой или гражданско-правовой договор.

В указанных выше ситуациях ежемесячная отчетность должна быть представлена страхователем (независимо от отсутствия деятельности, начисления страховых взносов или заключенных трудовых и гражданско-правовых договоров).

Так, если в организации не ведется финансово-хозяйственная деятельность, то такая организация ежеквартально представляет в органы ПФР так называемый «нулевой» расчет по страховым взносам.

Соответственно, как минимум на одного сотрудника (который подписывает «нулевой» расчет в соответствии с имеющимися у него полномочиями) ежемесячная отчетность должна быть представлена. При этом отсутствие начисления страховых взносов не может являться основанием для непредставления данной отчетности.

Аналогичным образом решается вопрос, если функции руководителя организации осуществляет ее единственный учредитель (один из учредителей). В этом случае на учредителя, исполняющего обязанности руководителя организации, распространяется обязательное пенсионное страхование, а значит, на него должна быть представлена ежемесячная отчетность (независимо от отсутствия заключенного трудового или гражданско-правового договора).

Напоминаем, что отчитаться по новой форме необходимо не позднее 10 мая - за апрель, 10 июня - за май, 11 июля - за июнь и так далее.



Внимание, розыск!



10 мая 2016 года около 15 часов 00 минут в Красносельском районе г. Санкт-Петербурга напротив д.39 по ул. Авангардная произошло дорожно-транспортное происшествие: неустановленный водитель, управляя неустановленным транспортным средством, совершил наезд на пешехода (женщина), после чего скрылся с места происшествия в сторону в неустановленном направлении.

Свидетелей данного ДТП или лиц, имеющих информацию по данному факту, просьба связаться с отделом ГИБДД УМВД России по Красносельскому району г. Санкт-Петербурга по телефону 573-54-75.

Инспектор по пропаганде
БДД ОГИБДД УМВД России
по Красносельскому району
г. Санкт-Петербурга Татьяна Бердугина

Соревнования «Быстрые, смелые, ловкие»



Соревнования дворового спорта «Быстрые, смелые, ловкие».

24.07.2016 в 12.00 Соревнования по городскому спорту.

Категории: «Подростки до 16-ти лет», «Пожилой возраст 55 лет и старше»

Место проведения: Стрельнинское шоссе, д.4, к.2

31.07.2016 в 12.00

Место проведения: ул.Маршала Захарова, д.16/4

Соревнования по пионерболу. «Дети до 16 лет». Состав команды - 6 человек.

Справки по тел.: 730-33-13

Соревнования на воде



27 июля, 12.00

Соревнования по водно-моторному спорту, посвященные Дню Военно-морского флота, регата-фестиваль «Кубок 5-ти портов» пройдут в акватории Финского залива. Приглашаются все желающие в качестве зрителей.

Адрес: Яхт-клуб «Балтиец», Петергофское шоссе д. 75, к.2

ПЕШЕХОД. ПЕШЕХОДНЫЙ ПЕРЕХОД



В целях стабилизации дорожно-транспортной обстановки, укрепления правопорядка на дорогах, профилактики аварийности с участием пешеходов, с 18 по 31 июля 2016 года, на территории Санкт-Петербурга и Ленинградской области проводятся профилактические мероприятия «Пешеход. Пешеходный переход».

Сотрудниками ГИБДД проводятся мероприятия по предупреждению, выявлению и пресечению нарушений ПДД со стороны водителей и пешеходов.

Так, с 1 июня 2016 года уже пострадало 3 несовершеннолетних пешехода:

02.06.2016 г. у д.98 по Петергофскому шоссе водитель совершил наезд на н/летнего велосипедиста, который пересекал проезжую часть на велосипеде.

06.06.2016 г. на пересечении ул. Партизана Германа и ул. Отважных водитель совершил наезд на н/летнего пешехода, который переходил проезжую часть по нерегулируемому пешеходному переходу.

29.06.2016 г. у д.77 к. 2 по Ленинскому пр. водитель, двигаясь по внутри дворовому проезду, совершил наезд на несовершеннолетнего пешехода, который неожиданно вышел из-за припаркованных транспортных средств.

Напомним, что за отчетный период 2016 года всего привлечено к административной ответственности 2514 пешеходов, а также 1040 водителей, за непредоставление преимущества пешеходу.

Уважаемые участники дорожного движения! Помните!!! Знание и соблюдение Правил дорожного движения сохранят вам жизнь и здоровье, избавят семьи от горя и утраты близких.

Инспектор по пропаганде БДД
ОГИБДД УМВД России
по Красносельскому району
г. Санкт-Петербурга
Т. Бердюгина

Бесплатный автогородок для всех детей

Всем родителям и малышам, наверное, уже знаком бесплатный автогородок у кинотеатра «Восход» на улице Пограничника Гарькавого д. 22. Он уже три года совершенно бесплатно радует маленьких посетителей. Автогородок работает ежедневно без обеда и выходных с 14:00 до 20:00. Единственное, что может помешать работе городка - это дождь.



В течение всего этого лета муниципальное образование СОСНОВАЯ ПОЛЯНА организует для всех маленьких жителей бесплатные и познавательные мероприятия в автогородке.

Автогородок представляет собой комплекс, состоящий из: детских электромобилей, настоящих светофоров, дорожных знаков. Каждый ребенок в возрасте от 3 до 9 лет может не только прокатиться на точной копии известного автомобиля, но и посмотреть интересные мультфильмы о правилах дорожного движения, поучаствовать в обучающих играх, которые будут проводить опытные аниматоры городка. Кстати, игры и викторины с ребятами проводят будущие учителя, которые сейчас являются студентами педагогического университета им. Герцена. Если малыши правильно отвечают на все вопросы викторины, то аниматоры вручают им очень важные в городских условиях сувениры - светоотражатели. Но, в запасе организаторов ещё немало

сюрпризов и интересных призов.

Пока на улице тепло, автогородок будет радовать маленьких жителей нашего муниципального образования СОСНОВАЯ ПОЛЯНА.

Ниже приведен график игр на вторую половину июля. Каждая игра включает в себя просмотр мультфильма по правилам дорожного движения, игры и викторины, катание на автомобилях.

Все мероприятия, которые проводятся на территории автогородка, абсолютно бесплатны для всех детей. Катание на машинках осуществляется только в сопровождении родителей или взрослых родственников.

Узнать подробности можно по телефону: **740-11-74** или в группе автогородка **вконтакте:**

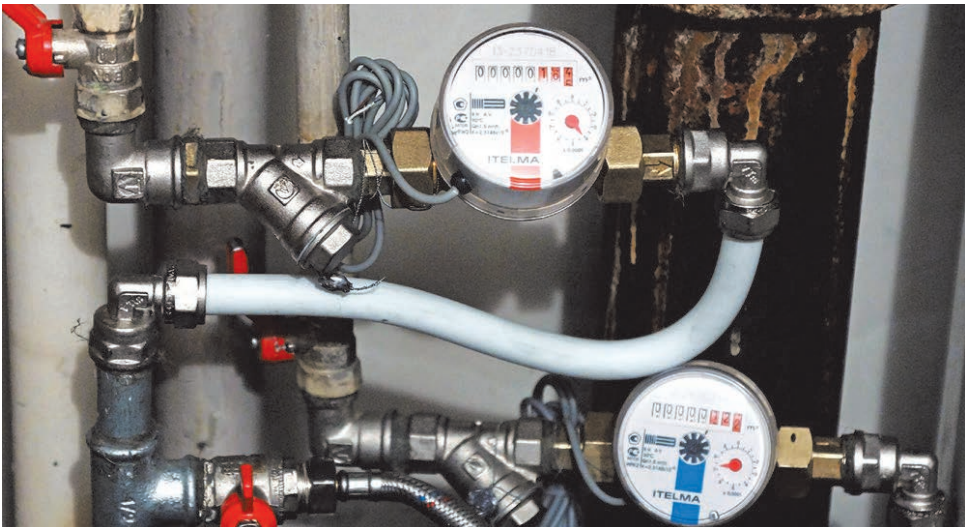
http://vk.com/avtogorodok_voa

График игр в автогородке на вторую половину июля

18.07	Безопасный переход улиц Безопасное управление транспортными средствами Виды транспорта
19.07	Игры про виды транспорта Игры на знание правил поведения на дороге Игра со светофором
20.07	Игры про виды транспорта Игры с регулировщиком Игра с дорожными знаками
21.07	Игры с дорожными знаками Игры про виды транспорта Игры на безопасный переход улицы
22.07	Игры с дорожными знаками Игры про виды транспорта Поведение в транспорте
23.07	Правила поведения на дороге Игры про виды транспорта Игры на безопасный переход улицы
24.07	Правила поведения на дороге Изучение сигналов светофора Изучаем дорожные знаки
25.07	Безопасный переход улиц Безопасное управление транспортными средствами Виды транспорта
26.07	Игры про виды транспорта Игры на знание правил поведения на дороге Игра со светофором
27.07	Игры про виды транспорта Игры с регулировщиком Игра с дорожными знаками
28.07	Игры с дорожными знаками Игры про виды транспорта Игры на безопасный переход улицы
29.07	Игры с дорожными знаками Игры про виды транспорта Поведение в транспорте
30.07	Правила поведения на дороге Игры про виды транспорта Игры на безопасный переход улицы



Счет на счетчик



В редакцию газеты последнее время поступает много вопросов, касающихся проверки и замены счетчиков расхода горячей и холодной воды в квартире. Связано это как с активными действиями разных фирм, обзванивающих жителей, так и с требованиями управляющих компаний по проверке счетчика.

Мы решили посвятить данный материал этому вопросу.

Считать или не считать?

Вот уже несколько лет установка приборов учета на воду является практически обязательной. В Санкт-Петербурге в половине всех квартир уже установили счетчики. Для тех жителей, которые

Услуга	№ счетчика	Дата повер.	Посл. показ.
ХВС	141116850	03.21	65

счетчики по различным причинам не устанавливаются, действуют введенные в каждом регионе нормативы расхода воды. В Санкт-Петербурге на данный момент, для обычной квартиры с горячей и холодной водой, ванной и т.д., норматив составляет 3340 литров холодной воды и 2430 литров горячей воды в месяц на человека. То есть подразумевается, что среднестатистический житель Петербурга тратит в месяц почти 6 тонн воды по нормативу. С прошлого года для нежелающих ставить счетчики были введены повышающие коэффициенты на оплату. Сначала 10 %, потом 20%. И, несмотря на то, что сейчас правительство обещает отсрочить 60% повышение норматива в этом году, рано или поздно коэффициент повысят, и граждане без счетчиков будут платить в 1,6 раза больше.

Проверка и поверка

Каждый счетчик имеет срок эксплуатации и срок поверки. Срок эксплуатации - это период, в течение которого счетчик будет работать, а срок поверки - это период, при котором счетчик дает точные показания. Для большинства счетчиков холодной воды, срок эксплуатации - 12 лет, срок поверки - 6 лет. То есть каждые 6 лет (а по факту всего один раз за 12 летний срок эксплуатации) нужно проверить точность показаний. Для горячей воды, при сроке эксплуа-



тации 12 лет, срок поверки составляет 4 года (то есть 2 раза за 12 летний период эксплуатации).

Для того чтобы произвести поверку счетчика нужно с помощью специального оборудования установить, что счетчик считает потраченную воду правильно. Сделать это могут организации, имеющие аттестацию и сертификаты на данные замеры. Все это называется сложно - «метрологические исследования».

КОММУНАЛЬНЫЕ УСЛУГИ	Тариф		
ХВС (инд.потребл.), куб. метр	23.13	7.0	161.91
ХВС (общед.нужды), куб. метр	23.13	0.34	7.86
ГВС (инд.потребл.), куб. метр	-	-	-
ГВС (общед.нужды), куб. метр	-	-	-
водоотведение(инд.потребл.), куб. метр	23.13	7.0	161.91
водоотведение(общед.нужды), куб. метр	-	-	-

В Санкт-Петербурге уже сложилась ситуация, когда заменить счетчик (от 1600 рублей) через 6 лет легче, чем произвести поверку уже установленного. Для поверки нужно: снять счетчик (от 400 рублей), отвезти его в метрологическую лабораторию, оплатить стоимость поверки (от 300 рублей), установить счетчик обратно (от 400 рублей), опломбировать его заново (бесплатно). При этом процесс поверки может растянуться на несколько дней. А ведь все это время счетчик снят, и вода в квартиру не поступает. Поэтому большинство жителей по достижении срока поверки счетчика просто меняют его на новый.

Чудо произошло

Но, наконец-таки, в Санкт-Петербурге появилась возможность произвести поверку счетчика прямо на дому, не снимая его. В Санкт-Петербурге сейчас работают организации, имеющие специальные приборы позволяющие замерить точность работы вашего счетчика прямо в вашей квартире. Операция проводится за 15 минут и стоит при этом в районе 900 рублей. Снимать счетчик не нужно, опломбировать счетчик также не нужно. Полученный после поверки документ о соответствии счетчика всем требованиям передается вами в управляющую компанию (далее УК). На этом всё.

Большинство УК Петербурга уже имеют договоры с фирмами, производящими поверку счетчиков на дому. Проще всего выяснить, с какими из них работают в вашей УК, позвонив домоуправу. Но если вы обратитесь в другую фирму, также имеющую необходимую аттестацию и сертификацию, то результат их поверки УК обязана принять.

В отличие от поверки, замена счетчиков не требует необходимых документов. Именно поэтому огромное количество компаний агрессивно нападают на жителей с требованием замены счетчиков всеми возможными способами: по телефону, в объявлениях на подъезде и т.д. При этом стоимость замены счетчика в подобных фирмах начинается от 1700 рублей, что дороже поверки и требует опломбировки.

Занимательная математика

Вот обращение одной из жительниц: «Подходит срок окончания эксплуатации счетчиков. За это время я потратила меньше 100 кубометров воды, в чем же экономия?». Давайте посчитаем. Так как срок поверки истекает, значит счетчик холодной воды проработал 6 лет - это 72 месяца. По нормативу расход холодной воды за это время составил бы более 240 тысяч литров и затраты на эту воду вместе с водоотведением составили бы больше 9,5 тысяч рублей. Показания счетчика из обращения жителя составляют 100 кубов за этот же период. Их стоимость вместе с водоотведением составила чуть более 4-х тысяч рублей за весь период. То есть только на холодной воде за последние 6 лет конкретный житель сэкономил 5,5 тысяч рублей. Потратить 900 рублей на поверку счетчика, для того, чтобы экономить следующие 6 лет было бы крайне правильным.

Если в квартире прописаны и проживают больше людей, то экономия сильнее. Семья из трех человек, не имеющая счетчиков в квартире, оплачивает по нормативу за воду на данный момент

чуть более 1300 рублей в месяц. В случае установки счетчиков и расхода (Вариант 1 - шесть кубометров холодной, и два кубометра горячей воды вместе с водоотведением) их расходы составят 508 рублей в месяц, а при расходе (Вариант 2 - десять кубометров холодной воды, и четыре горячей) 925 рублей в месяц. Взяв за расчетный период 4 года, срок поверки счетчиков горячей воды, мы получаем экономию в 38 тысяч рублей при малом расходе воды (Вариант 1) и 18 тысяч рублей при активном расходе воды (Вариант 2).

И эти суммы не учитывают ожидающийся повышающий коэффициент на норматив, который рано или поздно введут.

Сами мы не местные

Результаты расчетов показывают, что счетчики устанавливать выгодно, но как всегда имеется исключение. И состоит оно в желании обмануть своих соседей. Счетчик ставить не выгодно, если в квартире проживает больше людей, чем зарегистрировано. Пример: прописан один человек, а проживает трое, четверо и т.д. Следует отметить, что в этой ситуации излишки потраченной воды приходится оплачивать всем жителям дома, так как эти расходы делятся на всех пропорционально. В ближайшее время для управляющих компаний ужесточатся требования к расходу воды на общедомовые нужды. И сумма в квитанции на оплату «неучтенного потребления» повысится. Поэтому в интересах жителей и управляющих компаний оснастить все квартиры счетчиками.

Надеемся, что мы доступно ответили на все вопросы, которые задают в редакцию наши читатели.

Прямая линия

На «Прямую линию» нашей газеты постоянно поступают вопросы читателей. Сегодня на эти вопросы отвечает член Правительства Санкт-Петербурга - глава администрации Красносельского района Евгений НИКОЛЬСКИЙ.



Образцов Иван Иванович: «Сухая береза напротив пр.Ветеранов д.133. Умерла уже давно. Никто не срубает. А с таким большим количеством дождей и ветров скоро вообще упадет».

Есть Закон «О зеленых насаждениях в Санкт-Петербурге». Любое уничтожение дерева должно сопровождаться экспертизами, заключением садового-паркового хозяйства, что дерево аварийное, нужно получить порубочный билет, после которого нужно заключить контракт. Управляющая компания, либо ТСЖ, либо Муниципальное образование должны следить за тем, что дерево уже умерло, тем более что береза уже не дает листья. Обращусь с тем, чтобы в ближайшее время это дерево убрали.

Андрей Клименко: «На ул. Пограничника Гарькавого д.5 к.1 между 1-2 парадной вырос огромный клен. Его листья и сучья уже запутались в проводах. Хотелось бы, чтобы подстригли или остолбовали».



Любые работы по омоложению и обрезке деревьев должны сопровождаться заказом. Если в уничтожении сухого дерева нас никто не упрекнет, что это зелень, то в этом случае нужно произвести степень обрезки, чтобы не мешало электросетям, чтобы ветки не угрожали падением. По результатам ураганов совершенно живые, молодые деревья с большим стволом ломаются. Поэтому вопрос остолбить или включить в программу омоложения решаем. Обязательно возьмем на контроль.

Свои вопросы вы можете задавать в группах в соцсетях:
Группа ЮГО-ЗАПАД СПБ - http://vk.com/ugo_zapad,
Группа Красносельский район - <http://vk.com/club1244>
по телефону 740-11-74
или на электронную почту редакции news@kr-info.ru

Портрет жителя СОСНОВОЙ ПОЛЯНЫ

Главное – достигнуть в жизни цели



Мы продолжаем рассказывать о жителях Сосновой Поляны. Кто-то, о ком мы рассказывали в предыдущих номерах газеты, живет на территории округа постоянно, а кто-то приезжает сюда на учебу и спустя несколько учебных лет уезжает отсюда, стараясь оставить о себе добрую память. Такие люди, несомненно, тоже считаются жителями Сосновой Поляны. Об одном из них и пойдет сегодня речь.

Дамир Зарифуллин, уроженец города Чебоксары Чувашской республики, 22 года, курсант военного института внутренних войск МВД России. Из семьи военных, причем отец тоже служил во внутренних войсках. В 11-ом классе на семейном совете Дамир сделал свой выбор в пользу продолжения династии. Надо сказать, что пример отца вдохновлял Дамира с самого раннего детства. Отсюда и явный интерес к спорту, ведь для того, чтобы стать военным, нужно быть в отличной физической форме, иметь ярко выраженную жизненную позицию и своего рода «внутренний стержень».

По словам курсанта, профессия защитника Отечества – самая настоящая мужская профессия. На наш вопрос о



том, кто является для него примером для подражания, последовал незамедлительный ответ: «Президент нашей страны. За него я голосовал. Ему я доверяю полностью, и он всегда оправдывал мои ожидания».

В сентябре текущего года нам всем предстоит принять участие в голосовании на выборах в Госдуму и Законодательное собрание Санкт-Петербурга. Придет на избирательный участок и наш собеседник из военного института, ведь, по его словам, это подтверждение его гражданской позиции.

На вопрос о том, каким должен быть настоящий мужчина, Дамир сразу ответил, что это симбиоз силы и ума, где одно должно дополняться другим.

В разговоре выяснилось, что наш собеседник немало сделал, чтобы называться настоящим мужчиной и патриотом своей родины. Дамир признался, что очень любит Чебоксары, откуда он родом. Любит страну и ее жителей. А одной из его любимых книг, прочитанных за последнее время, стала книга Александра Бека «Волоколамское шоссе», рассказывающая о героическом подвиге 28 гвардейцев-панфиловцев, защищавших Москву в годы Великой Отечественной войны.

А что значит Сосновая Поляна для курсанта, который живет и учится на этой территории? Ответ оказался прост и позитивен: «Сосновая Поляна – это зеленый и экологически чистый район, где жители дружелюбно и уважительно относятся как к военнослужащим в целом, так и к курсантам военного института в частности. Сразу понимаешь, что ты стал членом большой и дружной семьи. Стал настоящим жителем Сосновой Поляны. Пока на период учебы, а там будет видно...»

Надо сказать, что военный институт внутренних войск МВД РФ принимает самое активное участие в различных спортивных и других мероприятиях, организуемых Местной администрацией МО СОСНОВАЯ ПОЛЯНА. Не раз на таких мероприятиях бывал и Дамир.

В разговоре с курсантом оказалось, что наш герой – не только интересный собеседник, но еще и целеустремленный человек, чья цель – быть всегда первым и лучшим, в том числе, закончить военный институт с красным дипломом. Скорее всего, у Дамира все получится так, как он задумал. Пожелаем ему успехов от лица всех жителей Сосновой Поляны.

Время подвести итоги

В этом году лето как-то неуверенно входит в свои права: дожди, прохлада. Но это не мешает реализации поставленных задач на муниципальном уровне. Работа в МО СОСНОВАЯ ПОЛЯНА вовсю кипит: возводятся новые детские площадки, ведется работа во дворах и парках нашего замечательного округа, проводятся значимые мероприятия.

Не остается в стороне от этих вопросов и муниципальный депутатский корпус: принимаются новые нормативные правовые акты, проводится работа с населением. Активную поддержку проводимым инициативам осуществляют и депутаты Госдумы, в числе которых нельзя не упомянуть известного многим петербуржца, председателя Объединения профсоюзов России СОЦПРОФ Сергея Вострецова, который знает проблемы округа не понаслышке: ведь он является выпускником Санкт-Петербургского военного института Внутренних Войск МВД России, расположенного на территории МО СОСНОВАЯ ПОЛЯНА. Именно поэтому он прекрасно осведомлен обо всех проблемах жителей округа.

Будучи депутатом Государственной Думы шестого созыва, Сергей Вострецов открыл на территории округа общественную приемную, в которой его помощники еженедельно проводили и проводят прием граждан. В апреле этого года он организовал встречу школьников из различных районов города с российскими космонавтами, что также



не прошло незамеченным для горожан. Сергей Вострецов продолжает вести в школах профориентационную и патриотическую работу, а руководимое им Объединение профсоюзов России СОЦПРОФ постоянно проводит анализ ситуации по своевременности выплаты заработной платы в районах города и выступает в защиту граждан в случае незаконного сокращения.

Активная жизненная позиция Сергея Вострецова была по достоинству оценена жителями нашего округа.

«Я говорил раньше, и придерживаюсь этого мнения и сейчас: депутатский мандат не индульгенция от всех грехов, а большая ответственность, прежде всего перед людьми того округа, который ты представляешь», - считает Сергей Вострецов.

Итоги пожарной безопасности за I полугодие 2016 года



С начала года в Красносельском районе Санкт-Петербурга был зарегистрирован 121 пожар, на которых 7 человек погибли и 4 пострадали. Каждый второй пожар (59 пожаров) произошел в жилье, из них каждый третий – в индивидуальных домах жилого частного сектора и садоводствах. Наибольшее количество пожаров произошло на территории муниципальных образований «Горелово» - 12, «Южно-Приморский» - 11, «Красное Село» - 10, «Константиновское» - 10.

Причиной каждого второго пожара в жилье (47,4 %) явилось неосторожное обращение с огнем, в том числе при курении. На втором месте стоят пожары, связанные с умышленными поджогами (16,9 %). Только в МО «Константиновское», где проводятся работы по расселению граждан из ветхого жилья, в результате поджогов произошло 5 пожаров.

На тушение автомобилей пожарные части выезжали 26 раз, при этом огнем было повреждено 32 автомашины. Основной причиной пожаров на автотранспорте по-прежнему остаются умышленные поджоги.

Пожарная охрана напоминает гражданам о необходимости соблюдения правил пожарной безопасности! Будьте осторожны с открытым огнем. Не курите в постели! Не оставляйте открытый огонь без контроля!

Любителям шашлыков следует знать, что использование мангала по уровню пожарной опасности приравнивается к открытому огню, в том числе разведению костра. Законодательство Санкт-Петербурга запрещает разведение костров на городской территории. За установку и розжиг мангала или костра на территории парков и скверов граждане могут быть оштрафованы.

Если вы заметили пожар, в том числе очаг горения травы или торфа - не проходите мимо. Горение в начальной стадии вы можете потушить самостоятельно. При невозможности потушить пожар своими силами - отойдите в безопасное место и вызовите пожарную охрану по телефону 01 или с мобильного по номеру 112.

СПб ГКУ «Пожарно-спасательный отряд Красносельского района»
ОНД Красносельского района

День ВМФ на Дворцовой площади



24 июля, начало в 19:00

Стали известны подробности празднования Дня Военно-Морского Флота России. Так, 24 июля на Дворцовой площади дадут большой концерт «Синяя вечность». Такое название праздник получил в память о знаменитой песне Муслима Магомаева, посвященной морской стихии. Как и песня, концерт будет наполнен

романтикой моря и мощью российских военных кораблей в сопровождении музыки.

На сцену в этот вечер выйдут известные российские артисты: Александр Розенбаум, Татьяна Буланова, Николай Басков, Полина Гагарина, Жасмин, Зара, Елена Максимова, Севара, Сергей Трофимов, Евгений Кунгуров. Кроме того, азербайджанский певец и композитор Emin впервые исполнит «Синюю вечность» Магомаева на английском языке.

Дополнит праздничный концерт выступление Ансамбля песни и пляски Черноморского флота.

Адрес: Дворцовая площадь
Вход: бесплатно

Азбука ЖКХ: Коммунальные услуги

Начисление платы за водоотведение

Как и в предыдущих случаях, итоговая цифра здесь получается путем умножения объема потребленного (в данном случае — вылитого) ресурса на тариф. Правда, здесь есть небольшой нюанс: способов начисления платежа два.

Способ 1. По нормативу, в котором учитывается количество проживающих в квартире граждан.

Способ 2. По сумме показаний счетчиков горячей и холодной воды — если они в квартире установлены, а счетчика водоотведения нет.

Начисление платы за отопление

Плату за отопление начисляют либо по схеме, прописанной в Правилах № 354, либо по схеме из Правил № 307.

По 354-м Правилам размер платы за отопление логично определяют умножением тарифа на объем потребленного ресурса.

При этом сам объем рассчитывают несколькими способами.

Способ 1. По нормативу (если в квартире нет счетчика на тепло). Норматив зависит от метража квартиры.

ПРИМЕР

Возьмем абстрактные показатели:

- тариф составляет 1422 рубля 20 копеек за 1 Гигакалорию тепла;
- площадь жилого помещения потребителя составляет 42 квадратных метра;
- норматив, принятый для данного многоквартирного дома, 0,016 Гигакалории на 1 квадратный метр площади.

Размер платы за отопление составит: $0,016 \times 42 \times 1422,20 = 955$ рублей 72 копейки.



Способ 2. По пропорциональному распределению, если в здании стоит общедомовой счетчик отопления, а в квартирах индивидуальных счетчиков нет или ими оснащены не все квартиры. В таком случае плату разделят пропорционально квадратным метрам в каждой квартире.

ПРИМЕР

Возьмем абстрактные показатели:

- тариф составляет 1422 рубля 20 копеек за 1 Гигакалорию тепла;
- площадь жилого помещения потребителя составляет 42 квадратных метра;
- площадь всех жилых и нежилых помещений в многоквартирном доме составляет 3600 квадратных метров;
- по общедомовому прибору учета за месяц дом потребил 60,20 Гигакалорий тепла.

Размер платы за отопление составит: $60,20 / 3600 \times 42 \times 1422,20 = 998$ рублей 86 копеек.

Способ 3. По показаниям квартирных приборов учета, если ими оборудованы все жилые помещения. Тогда жители платят за расход тепла в своей квартире и за свою «долю» в общедомовом расходе.



Его вычисляют, вычитая из показаний общедомового прибора учета показания всех счетчиков, стоящих в квартирах. В домах, где горячую воду производят, подогревая за счет отопления холодной, этот расход тепла тоже учитывается в строке «общедомовые нужды».

ПРИМЕР

Возьмем абстрактные показатели:

- тариф составляет 1422 рубля 20 копеек за 1 Гигакалорию тепла;
- площадь жилого помещения потребителя составляет 42 квадратных метра;
- площадь всех жилых и нежилых помещений в многоквартирном доме составляет 3600 квадратных метров;
- по общедомовому прибору учета дом потребил 60,20 Гигакалорий тепла;
- в жилом помещении, согласно показаниям квартирного прибора учета тепловой энергии, за месяц потреблено 0,580 Гигакалорий тепла;
- суммарное потребление тепловой энергии на нужды отопления жилыми и нежилыми помещениями в доме составило 50 Гигакалорий;
- потребление тепловой энергии индивидуальным тепловым пунктом на получение горячей воды составило 5,20 Гигакалорий.

Объем общедомовых нужд для данного многоквартирного дома составит: $60,20 - 50 - 5,20 = 5$ Гигакалорий.

Размер платы за отопление составит: $(0,580 + 5 \times 42/3600) \times 1422,20 = 907$ рублей 36 копеек.

В Постановлении № 307 способов расчета объема потребленной тепловой энергии два.

Способ 1. По нормативу — здесь схема точно такая же, что и в 354-м Постановлении.

Способ 2. Если в здании есть общедомовой счетчик — по его среднемесячным показателям, которые высчитываются как среднее арифметическое за последние 12 месяцев. Если счетчик поставлен совсем недавно и не прослужил и года — как среднее арифметическое за 6 месяцев. После того как в течение года плата начислялась по среднемесячному потреблению, исполнитель производит корректировку размера платы по прибору учета.



ПРИМЕР

Возьмем абстрактные показатели:

- тариф составляет 1422 рубля 20 копеек за 1 Гигакалорию тепла;
- потребление по прибору учета за прошлый год — 600 Гигакалорий тепла;
- площадь жилого помещения потребителя — 42 квадратных метра;
- площадь всех жилых и нежилых помещений в многоквартирном доме — 3600 квадратных метров.

Среднемесячное потребление тепловой энергии на 1 кв. м площади помещений за прошлый год составит: $600/3600/12 = 0,014$ Гкал.

Размер платы за отопление составит: $0,014 \times 42 \times 1422,20 = 836$ рублей 25 копеек.

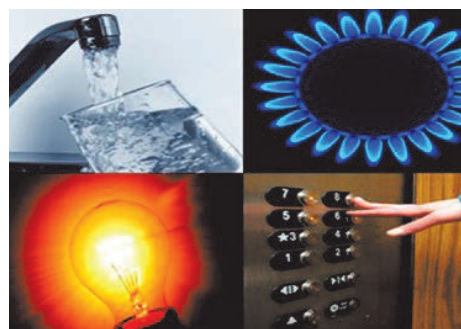
При этом, как только год закончится, исполнитель будет обязан провести корректировку платы за отопление.

ПРИМЕР

И вновь — абстрактные показатели:

- тариф составляет 1422 рубля 20 копеек за 1 Гигакалорию тепла;
- потребление по прибору учета за этот год составило 580 Гигакалорий тепла на сумму 809 390 рублей;
- в этом году плату за отопление жителю начислили исходя из среднемесячного потребления за прошлый год, ее размер — 11870 рублей;
- площадь жилого помещения потребителя — 42 квадратных метра;
- площадь всех жилых и нежилых помещений в многоквартирном доме — 3600 квадратных метров.

Корректировка размера платы за отопление составит: $809\,390 \times 42/3600 - 11870 = 2\,427$ рублей 12 копеек.



Получается, исполнитель обязан вернуть потребителю 2427 рублей 12 копеек. Как вариант, он может зачесть их в счет будущих платежей за отопление, ведь по общедомовому счетчику за этот год дому для обогрева потребовалось меньше тепла, чем в прошлом году (может быть, выдалась теплая зима, а может, в доме отремонтировали окна и утеплили подъезд). Но нередки случаи, когда корректировка уходит не в минус, а в плюс, и жители вынуждены доплачивать — если в этом году пришлось расходовать больше тепла, чем в прошлом.

продолжение в следующем номере

В ЧЕСТЬ ВСХП-2016 ВЫПУЩЕНА ПОЧТОВАЯ МАРКА



1 июля 2016 года на площадке МИА «Россия сегодня» в рамках пресс-конференции, приуроченной к старту второй Всероссийской сельскохозяйственной переписи, состоялась торжественная церемония памятного гашения художественной почтовой марки «Всероссийская сельскохозяйственная перепись 2016 года».

В церемонии гашения приняли участие руководитель Федеральной службы государственной статистики Александр Суринов, руководитель Федерального агентства связи Олег Духовницкий и заместитель Министра сельского хозяйства Российской Федерации Елена Астраханцева.

Александр Суринов выразил благодарность Министерству связи и массовых коммуникаций РФ, Федеральному агентству связи, организовавшим выпуск почтовой марки, посвященной Всероссийской сельскохозяйственной переписи 2016 года.

«Далеко не во всех странах такое уважительное отношение к переписям. Примеры выпуска марки есть, но таких случаев в мире не очень много. Это еще одно доказательство того, что отношение к сельхозпереписи в нашем обществе позитивное», — отметил глава Росстата.

Елена Астраханцева называла выпуск марки одним из самых интересных способов запечатлеть важное для всей страны событие.

«Всероссийская сельскохозяйственная перепись 2016 года — очень значимое мероприятие для Минсельхоза России и всего агропромышленного комплекса. Последние годы у нас в сельском хозяйстве хорошая рентабельность, все на подъеме, агропромышленный комплекс развивается, и мы очень надеемся, что с помощью переписи мы будем развиваться еще лучше», — заявила Елена Астраханцева.

«Перепись охватит огромное количество людей, живущих в сельской местности, трудящихся в аграрном секторе, фермеров, участников садоводческих и дачных сообществ и многих других. Более 40 тысяч переписчиков по всей стране будут заниматься сбором информации во время сельхозпереписи. Уверен, что переписчики в рамках своей работы будут проезжать и посещать те 2,5 тысячи населенных пунктов, где по программе «Устранения цифрового неравенства» Россвязь совместно с ПАО «Ростелеком» установили точки доступа в Интернет», — отметил Олег Духовницкий.

На почтовой марке изображена эмблема Всероссийской сельскохозяйственной переписи 2016 года. Тираж марки — 297 000 экземпляров, номинал — 20 руб.

Почтовые марки, посвященные сельхозпереписи, уже поступили в отделения почтовой связи и могут использоваться для отправки почтовой корреспонденции.

Поздравляем с Юбилеем!

С особой теплотой поздравляем с юбилеем, желаем крепкого здоровья, благополучия и отличного настроения!

65 лет

Николая Викторовича Ревякина

70 лет

Людмилу Ивановну Досманову
Людмилу Семеновну Батракову
Ирину Николаевну Ширскую
Людмилу Пименовну Петрову
Александра Владимировича Большакова
Галину Алексеевну Романову

75 лет

Марию Николаевну Хромцову
Капиталину Александровну Никифорову
Людмилу Владимировну Солдатенко
Григория Георгиевича Андреева

80 лет

Зинаиду Сергеевну Кем
Ирину Ивановну Алексееву
Александра Семёновича Узенок
Анатолия Михайловича Колганова

85 лет

Галину Борисовну Серезину
Ивана Никитовича Титоренко
Евгения Александровича Смирнова

90 лет

Антонину Герасимовну Горячеву
Марию Илларионовну Гаврилову

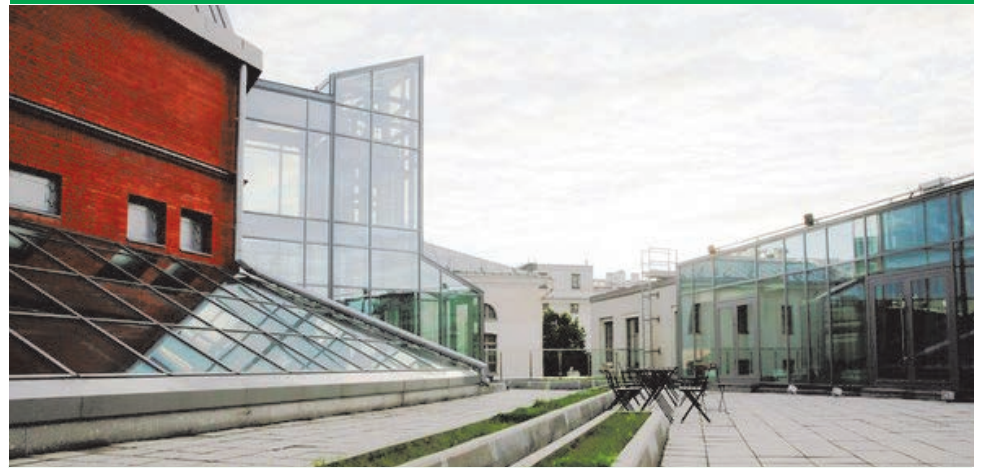
Депутаты Муниципального Совета,
сотрудники Местной администрации
МО СОСНОВАЯ ПОЛЯНА,
редакция газеты «Вести СОСНОВОЙ ПОЛЯНЫ»

С 60-летием совместной жизни

поздравляем

Марию Дмитриевну и Савелия Спиридоновича
Косицких

На крыше Александринки открыта бесплатная обзорная площадка



10 июля Новая сцена Александринского театра открыла крышу для свободного посещения. Прогуляться по крыше здания на Фонтанке можно ежедневно и бесплатно.

Как рассказали в пресс-службе Новой сцены Александринского театра, новое пространство — крыша на Новой сцене — для свободного посещения будет открыта ежедневно с 14:00 до 22:00. Большинство мероприятий будут бесплатными, по регистрации, о чем обещают сообщать дополнительно в социальных сетях.

Кроме того, во второй половине дня на крыше пройдут встречи с известными петербуржцами. «Интеллектуальные бранчи», посвященные теме здорового образа жизни, состоятся 10, 17 и 24 июля. Также на свежем воздухе устоят молодежные поэтические чтения Seria (19 и 27 июля).

На крыше Новой сцены Александринского театра заработает собственное кафе. Площадка будет открыта для петербуржцев до наступления осени.

Как защитить себя от ураганов и бурь

Ураганы, бури и смерчи относятся к числу наиболее разрушительных явлений природы. Они часто приводят к человеческим жертвам, наносят огромный экономический ущерб, являются причиной значительных разрушений и повреждений.

Санкт-Петербург имеет умеренный и влажный, переходный от морского к континентальному климат. Для Ленинградской области характерна частая смена воздушных масс, причиной которой является активная циклоническая деятельность. Такие климатические условия оказывают сильное влияние на большое количество чрезвычайных ситуаций природного характера, имеющих место на территории Ленинградской области и Санкт-Петербурга, в частности создают предпосылки для сильной штормовой активности, ураганного ветра.

Основным первичным поражающим фактором, определяющим разрушающее действие ураганов, бурь и смерчей, является скоростной напор воздушных масс. Ураганный ветер на своем пути срывает крыши домов, обрывает воздушные линии связи, опоры и линии электропередачи, разрушает легкие постройки. После прохождения урагана в лесах возникают массовые повалы деревьев, опустошаются поля, гибнет урожай на значительных площадях. Такие разрушения связаны с действием стремительно вращающегося воздуха и резким подъемом воздушных масс вверх. В результате этих явлений от земли могут отрываться и переноситься на большие расстояния автомобили, легкие дома, крыши зданий, животные и люди. О силе некоторых ураганов можно судить по такому сравнению: ядерный взрыв, произведенный в море, может поднять в воздух 10 миллионов тонн воды. Ураган, прошедший по острову Пуэрто-Рико, обрушил на землю массу воды весом 2,5 миллиардов тонн.

Наряду с первичными поражающими факторами ураганы влекут за собой возникновение вторичных поражающих факторов. Это могут быть такие опасные при-



родные явления, как оползни, сели, обвалы и чаще всего - наводнения. Сильный ветер - причина возникновения нагонных наводнений, характерных для нашего региона.

С помощью радиолокаторов и метеорологических спутников часто удается обнаружить ураган на таком расстоянии, что на предупреждение населения и организацию его защиты остается достаточно времени.

Первичную информацию о надвигающемся урагане, его ориентировочной силе, пути следования, времени прихода, а также об основных действиях по защите от его поражающих факторов население получает из информации, передаваемой всеми каналами вещания после подачи сигнала оповещения «Внимание всем!». Приводятся в режим «Повышенной готовности» органы управления МЧС России по Ленинградской области и г. Санкт-Петербурга, спасательные силы и средства Балтийского бассейна; предупреждаются капитаны и владельцы судов, находящихся в акватории порта г. Санкт-Петербурга; осуществляется постоянный мониторинг уровня воды на КЗС.

Прослушав информацию, население приступает к работе по обеспечению своей безопасности, повышению устойчивости зданий и строений, предотвращению пожаров и созданию необходимых запасов. В зависимости от времени подхода урагана к месту вашего проживания необходимо придерживаться указанных рекомендаций:

- радиоприемники, радиоточки и телевизоры необходимо держать включенными для получения дополнительной информации от местного органа управления по делам гражданской обороны и чрезвычайным ситуациям;
- необходимо добраться домой как можно быстрее, оставаться на улице опасно;
- если штормовое предупреждение поступило поздно, дети укрываются в подвалах или в центральной части здания школы;
- подготавливаются запасы продуктов питания, питьевой воды и медикаментов из расчета на 2-3 дня;
- подготавливаются к работе электрофонари, свечи, походные газовые плитки, примусы, керосиновые лампы;
- оклеиваются стекла окон жилых зданий;
- большие по площади окна и витрины защищаются ставнями или щитами;
- с балконов и подоконников убираются или укрепляются предметы, которые могут быть захвачены воздушным потоком;
- в сельской местности со дворов убирается инвентарь, закрепляются легкие постройки, уводятся в прочные помещения домашние животные;
- плотно закрываются окна, двери и вентиляционные отверстия с наветренной стороны здания, а с подветренной стороны двери и окна открываются - это поможет выровнять давление в доме;
- необходимо срочно покинуть пляжи и низменные приморские участки;
- по возможности следует перейти из легких зданий в более прочные, в подвалы, погреба, а если есть такая возможность - в убежища гражданской обороны.

Если ураган застал вас в каком-нибудь здании, то необходимо выбрать наиболее безопасное место - подальше от окон, у капитальной стены на первом этаже. Разлетающиеся осколки оконных стекол могут стать причиной тяжелых ранений.

Если ураган застал вас на улице, то следует спрятаться в кювете или яме, остерегаясь летящих предметов и осколков. В

городах следует находиться подальше от рекламных плакатов, маленьких торговых павильонов и киосков.

Если во время приближения урагана вы находитесь в автомобиле, не покидайте машину, закройте двери и окна и прекратите движение.

После окончания урагана, при возвращении домой, из мест укрытия не подходите к оборванным проводам и тем более не дотрагивайтесь до них - они могут быть под напряжением. При входе в дом не пользуйтесь открытым огнем - не зажигайте спички, зажигалки. За время урагана могла произойти утечка газа и помещение может быть заполнено взрывоопасной смесью.

После окончания активной фазы опасного метеорологического явления начинаются аварийно-спасательные и восстановительные работы: разборка завалов, поиск живых, раненых и погибших, оказание помощи пострадавшим, восстановление жилья, дорог, предприятий и постепенное возвращение к нормальной жизнедеятельности. В этой работе и вы должны принять посильное участие.

Для успешной борьбы с опасными природными явлениями нужна целенаправленная государственная политика. В целях практической реализации требований законов разработано, принято и действует большое количество нормативных правовых документов. На сегодня только органы исполнительной власти субъектов РФ приняли свыше 1000 нормативных правовых актов, регулирующих отношения в этой сфере. В настоящее время это очень важно в области защиты населения от ураганов и бурь. Так как в нашей стране ежегодно эти стихийные бедствия уносят жизни людей и наносят существенный ущерб инфраструктуре и народному хозяйству.

Преподаватель-организатор ОБЖ
ГБОУ ЦО № 167
О.В. Абрамичева

Правила поведения в лесу

Летом хочется быть ближе к природе, проводить больше времени на солнце и свежем воздухе. Очень многие выезжают в лес за ягодами, грибами, разбивают палаточные городки. Перед выездом следует тщательно подготовиться. Если Вы едете с детьми, обязательно расскажите им, как нужно вести себя в лесу.



Главное управление МЧС России советует соблюдать следующие простые правила поведения в лесу:

1. Перед тем как отправиться в лес, сообщите близким или друзьям, куда Вы идете и как надолго. Если к назначенному времени Вы не вернулись, Вас обязательно начнут искать.

2. Определите место стоянки и время возвращения. Обязательно решите, кто и в каком направлении пойдет, договоритесь, в какое время вы должны вернуться к месту стоянки.

3. Обязательно возьмите с собой самое необходимое: компас, нож, спички, соль, заряженный мобильный телефон, небольшой продуктовый паек, легкую запасную одежду.

4. Спасатели советуют одевать в лес одежду ярких цветов, а не камуфлированную, как это делают многие. Дело в том, что камуфляж существенно осложняет поиски потерявшегося, а яркая одежда позволит заметить человека среди зеленых деревьев и кустов. Необходимо надеть головной убор (с мелких деревьев и кустарников могут падать клещи),

длинные брюки (может быть, придется пробираться сквозь кусты) и удобную обувь.

5. Прежде чем войти в лес, выясните, где находятся основные ориентиры: дороги, реки, ручьи, населенные пункты, для того, чтобы схематично представить себе границы местности, в которой будете находиться. Определите по компасу стороны света, чтобы знать, в каком направлении Вы будете возвращаться. Если у Вас не оказалось компаса, то запомните, с какой стороны светит солнце. При возвращении оно должно светить с другой стороны.

6. Если потерялся ваш родственник, сразу же вызывайте спасателей. Нередко самостоятельные поиски приводят к затаптыванию следов, по которым можно было отыскать человека.

Что делать, если Вы заблудились?

Если Вы поняли, что не можете сориентироваться на месте и не знаете, как выбраться из леса – не паникуйте,

соберитесь, вспомните элементарные знания о поведении в лесу и определите для себя порядок действий:

1. Если Вы поняли, что потерялись – остановитесь.

2. Если есть возможность, немедленно свяжитесь со специалистами Единой службы спасения по телефону: 112 или 01 (звонок бесплатный).

3. Если точно знаете, что вас будут искать – оставайтесь на месте, разведите костер, пойте песни – по дыму и голосу найти человека легко. Ни в коем случае не садись на землю или камень, в лесу это главные похитители тепла. Лучше изготовьте возвышение из мха и веток.

4. Вспомните, где и как Вы ходили, прислушайтесь, не доносятся ли звуки, свидетельствующие о близости людей. Знайте, что в тишине (особенно в вечернее время) слышимость различных звуков такова:

- движение автомашины по шоссе 1 – 2 км;

- движение автомашины по грунтовой дороге 1 км;

- ружейный выстрел 2 – 4 км;

- разговор – 250 м;

- громкий крик 1 – 1,5 км.

Не торопитесь идти на звук. Необходимо несколько раз проверить его направление. Звук лучше слышен на горках, когда стихнет ветер.

5. Вам могут встретиться линейные ориентиры: просеки, тропы, лесные дороги. Особенно удобны для движения

квартальные просеки. Они проходят строго с севера на юг и с запада на восток. Искать вас будут в первую очередь на просеках и тропах, поэтому не сходите с них в лесной массив.

6. Обращайте внимание и на пни – если имеются характерные следы спила, значит, где-то рядом есть след техники, вызвавшей поваленный лес. Эти следы приведут к лесовозной дороге, а значит – к людям.

7. Выйдя в лесу на ручей, небольшую речку – идите вниз по течению, вода приведет Вас к людям. При самостоятельном выходе из леса к населенному пункту или к людям заблудившийся должен сообщить информацию о себе.

8. Чтобы подать о себе знак, повторите свои действия трижды. Например, дайте три продолжительных свистка или окликните три раза. Через какое-то время сделайте это еще раз. Не кричите слишком громко и часто. Нет смысла тратить на это силы. А потом есть опасность, что от постоянного крика сорвете голос, и не сможете подать спасателям звуковой сигнал даже тогда, когда они будут проходить близко от Вас. Подавать звуковые сигналы можно и ударами палки о деревья, звук от них далеко расходитя по лесу.

9. Если Вы сделали себя видимым, то разумно соорудить для себя шалаш, где в качестве строительного материала сгодятся еловые ветки и мох.

Кроссворд

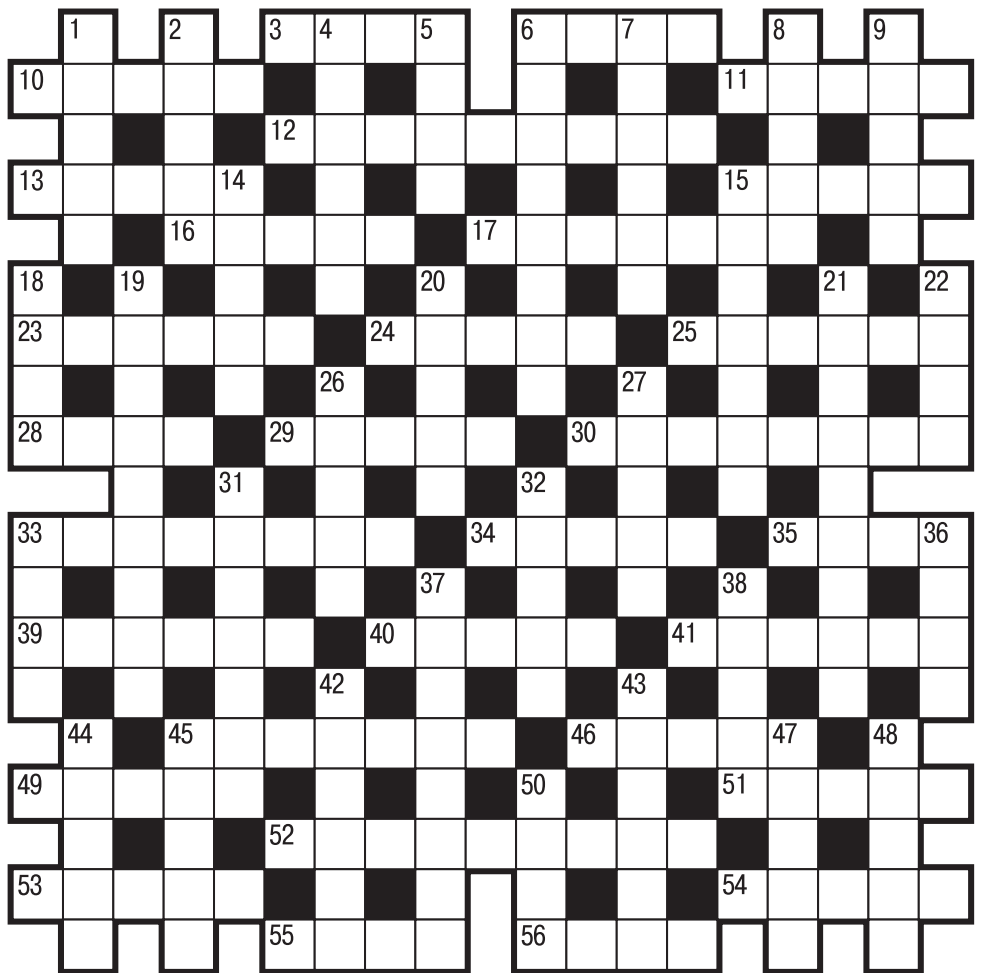
По горизонтали:

3. Фамилия зубного врача, которого обокрал Жорж Милославский в комедии Л. Гайдыя «Иван Васильевич меняет профессию» (роль исполнил В. Этуш). 6. «Катапульта» Сергея Бубки. 10. Источник музыки в соборе. 11. «Стеклянные зернышки» для рукоделия. 12. В нем уговаривают избирателей. 13. Американцы варят его из сока клена. 15. Скромный вклад в общее дело. 16. «В городе осень и ..., и слякоть. Ну как тут не плакать, как тут не плакать?» 17. Изобретенный в XIX веке универсальный язык, название которого стало нарицательным словом для обозначения чего-то несуразно-искусственного. 23. «Муть» на душе после неприятного разговора. 24. Японская «малышка» из слоновой кости. 25. Первое поколение этой модели Ford появилось в 1993 году, заменив Sierra. 28. «Говорящее» движение руки. 29. «Колотун» простудившегося организма. 30. К зиме деревья раздеваются. Как в природе это называется? 33. Горнообогатительный ... 34. Защемление кожи пальцами. 35. Оно шкварчит на сковородке. 39. Кто пел «Осень, в небе жгут корабли»? 40. «Конфетка» с пальмы. 41. Подставка для дирижерской шпательки. 45. Азотная добавка в арбузы. 46. Фотография, на которой клиент смотрит в оба. 49. Трудяга за леи. 51. Сплав для ретро-утогов и сковородок. 52. Гибельный процесс для железа. 53. Способ изготовления бронзовых ста-

туэток. 54. Фрэнк ... - подруга Муми-тролля. 55. Какой плод древние греки называли «медовым яблоком»? 56. «Под грустное мычание, под бодрое рычание, под дружеское ржание рождается на ... большой секрет для маленькой, для маленькой такой компании, для скромной такой компании огромный такой секрет».

По вертикали:

1. Какая общая мера длины не подходит, как полагал Федор Тютчев, для измерения России? 2. Вечерний «моцион» солнца. 4. «Каждая ... благодать, дождь ли, снег - любое время года надо благодарно принимать». 5. Борьба, где разрешены практически все приемы. 6. Завязка, стянувшая корсет. 7. Мудрейший учитель Платона. 8. Его хватают при переборе. 9. Груз в танкере. 14. «Аэродром» для приземления офицерских звездочек. 15. Свириность зимы. 18. Поездка на французский манер. 19. Балерина, жена Владимира Васильева. 20. Легкий сплав алюминия с медью, кремнием, применяемый в самолетостроении. 21. Что требуется организму при резкой смене климата? 22. Знатный сэр - хранитель печати. 26. Разовое движение крыльями. 27. Капустная «особь». 31. Русский «скреститель» яблонь. 32. Наука о превращениях веществ. 33. Снег с жижей на дороге (разг.). 36. Краска осенних тонов. 37. Знаете ли вы, что ... Мосина, с которой советский солдат прошел и всю



Великую Отечественную войну, была принята на вооружение еще в 1891 году? 38. Парфюмерный «дегустатор» (разг.). 42. Собран с полей осенью. 43. Иглесиас-младший. 44. Драгоценный камень для кремлевских звезд. 45. Плаксивое выклянчивание игрушки. 47. Серая ткань шинельная. 48. Са-

мый известный бельгийский детектив в мире. 50. Телекомиссар, помахивающий хвостом.

Ответы на кроссворд на стр.7