



# ВЕСТИ

## СОСНОВОЙ ПОЛЯНЫ

№ 6  
(192)  
Февраль  
2013

### ВНУТРИГОРОДСКОЕ МУНИЦИПАЛЬНОЕ ОБРАЗОВАНИЕ САНКТ-ПЕТЕРБУРГА МУНИЦИПАЛЬНЫЙ ОКРУГ СОСНОВАЯ ПОЛЯНА МЕСТНАЯ АДМИНИСТРАЦИЯ

## ПОСТАНОВЛЕНИЕ

07.02.2013 г.

№ 29

**Об утверждении регламента по организации и осуществлению деятельности по опеке и попечительству, назначению и выплате денежных средств на содержание детей, находящихся под опекой или попечительством, и денежных средств на содержание детей, переданных на воспитание в приемные семьи**

В соответствии с постановлением Правительства Санкт-Петербурга от 25.07.2011г. №1037 «О порядке разработки и утверждения исполнительными органами государственной власти Санкт-Петербурга административных регламентов предоставления государственных услуг (исполнения государственных функций)» и постановлением Правительства Санкт-Петербурга от 30.12.2009г. №1593 «О некоторых мерах по повышению качества предоставления государственных услуг на базе многофункционального центра предоставления государственных услуг в Санкт-Петербурге»

ПОСТАНОВЛЯЮ:

1. Утвердить административный регламент по предоставлению

органом местного самоуправления внутригородского муниципального образования Санкт-Петербурга муниципального округа СОСНОВАЯ ПОЛЯНА осуществляющим отдельные государственные полномочия Санкт-Петербурга по организации и осуществлению деятельности по опеке и попечительству, назначению и выплате денежных средств на содержание детей, находящихся под опекой или попечительством, и денежных средств на содержание детей, переданных на воспитание в приемные семьи, в Санкт-Петербурге, государственной услуги по выдаче разрешения органом опеки и попечительства на заключение в организациях кинематографии, театрах, театральных и концертных организациях, цирках трудового договора с лицами, не достигшими возраста 14 лет, для участия в создании и (или) исполнении (экспонировании) произведений без ущерба здоровью и нравственному развитию, согласно приложению.

2. Контроль за выполнением постановления остается за главой местной администрации.

Глава местной администрации Пархоменко В.Н.

Приложение

### Регламент

**по предоставлению органами местного самоуправления внутригородских муниципальных образований Санкт-Петербурга, осуществляющими отдельные государственные полномочия Санкт-Петербурга по организации и осуществлению деятельности по опеке и попечительству, назначению и выплате денежных средств на содержание детей, находящихся под опекой или попечительством, и денежных средств на содержание детей, переданных на воспитание в приемные семьи, в Санкт-Петербурге, государственной услуги по выдаче разрешения органом опеки и попечительства на заключение в организациях кинематографии, театрах, театральных и концертных организациях, цирках трудового договора с лицами, не достигшими возраста 14 лет, для участия в создании и (или) исполнении (экспонировании) произведений без ущерба здоровью и нравственному развитию**

#### 1. Общие положения

1.1. Предметом регулирования настоящего регламента являются отношения, возникающие между заявителями и органами местного самоуправления внутригородских муниципальных образований Санкт-Петербурга, осуществляющими отдельные государственные полномочия Санкт-Петербурга по организации и осуществлению деятельности по опеке и попечительству, назначению и выплате денежных средств на содержание детей, находящихся под опекой или попечительством, и денежных средств на содержание детей, переданных на воспитание в приемные семьи, в Санкт-Петербурге

(далее – органы местного самоуправления Санкт-Петербурга), в сфере предоставления государственной услуги по выдаче разрешения органом опеки и попечительства на заключение в организациях кинематографии, театрах, театральных и концертных организациях, цирках трудового договора с лицами, не достигшими возраста 14 лет, для участия в создании и (или) исполнении (экспонировании) произведений без ущерба здоровью и нравственному развитию (далее – государственная услуга).

Блок-схема предоставления государственной услуги приведена в приложении № 5 к настоящему регламенту.

1.2. Заявителями являются, граждане Российской Федерации

один из родителей либо законный представитель (усыновитель, опекун или попечитель, приемный родитель) (далее - заявители) лица, не достигшего возраста 14 лет.

1.3. Требования к порядку информирования и предоставления государственной услуги.

1.3.1. В предоставлении государственной услуги участвуют:

1.3.1.1. Комитет по делам записи актов гражданского состояния (далее - КЗАГС):

Адрес: 191015, Санкт-Петербург, Таврическая ул., д. 39, тел. (812) 271-79-43, факс (812) 271-41-10, адрес электронной почты: kzags@gov.spb.ru, адрес сайта: www.gov.spb.ru.

График работы: понедельник – четверг с 9.00 до 18.00, пятница с 9.00 до 17.00; перерыв с 13.00 до 13.48, выходные дни – суббота, воскресенье.

1.3.1.2. Санкт-Петербургские государственные казенные учреждения – районные жилищные агентства (далее – ГУЖА).

Места нахождения, справочные телефоны и адреса электронной почты ГУЖА приведены в приложении № 7 к настоящему регламенту.

График работы: с 9.00 до 18.00 (в пятницу – до 17.00), перерыв с 13.00 до 13.48, выходные дни – суббота и воскресенье. Продолжительность рабочего дня, непосредственно предшествующего нерабочему праздничному дню, уменьшается на один час.

1.3.1.3. Санкт-Петербургское государственное казенное учреждение «Многофункциональный центр предоставления государственных услуг» (далее – Многофункциональный центр).

Адрес: Санкт-Петербург, ул. Красного Текстильщика, д.10-12, литера 0.

График работы: понедельник – четверг с 9.00 до 18.00, пятница с 9.00 до 17.00; перерыв с 13.00 до 13.48, выходные дни – суббота, воскресенье.

График работы структурных подразделений Многофункционального центра ежедневно с 9.00 до 21.00.

Места нахождения, график работы и справочные телефоны подразделений Многофункционального центра в приложении № 4 к настоящему регламенту.

Центр телефонного обслуживания – 573-90-00.

Адрес сайта и электронной почты: www.gu.spb.ru/mfsc/, e-mail: knz@mfcspb.ru.

1.3.2. Перед предоставлением государственной услуги заявителям не требуется дополнительных обращений в иные исполнительные органы государственной власти Санкт-Петербурга и организации.

1.3.3. Информацию об органах местного самоуправления и организациях, участвующих в предоставлении государственной услуги, указанных в пункте 1.3.1 настоящего регламента, заявители могут получить следующими способами:

1.3.3.1. По телефонам, указанным в приложении № 6 к настоящему регламенту.

1.3.3.2. В Центре телефонного обслуживания Многофункционального центра, указанного в пункте 1.3.1.2 настоящего регламента.

1.3.3.3. Посредством письменных обращений, в том числе в электронном виде, в органы местного самоуправления Санкт-Петербурга (информация о месте нахождения и графике работы, справочные телефоны, адреса официальных сайтов органов местного самоуправления, предоставляющих государственную услугу, приведены в приложении № 6 к настоящему регламенту), Многофункциональный центр и его подразделения.

1.3.3.4. При личном обращении в органы местного самоуправления, Многофункциональный центр и его подразделения.

1.3.3.5. На стендах в местах предоставления государственной услуги.

1.3.3.6. На официальном сайте Правительства Санкт-Петербурга www.gov.spb.ru, а также на Портале.

1.3.3.7. При обращении к инфоматам (инфокиоскам, инфопунтам), размещенным в помещениях структурных подразделений Многофункционального центра, указанных в приложении к настоящему административному регламенту; на улицах Санкт-Петербурга и в вестибюлях станций СПб ГУП «Санкт-Петербургский метрополитен» по адресам, указанным на Портале.

## II. Стандарт предоставления государственной услуги

2.1. Наименование государственной услуги: разрешение органа опеки и попечительства на заключение в организациях кинематографии, театрах, театральных и концертных организациях, цирках трудового договора с лицами, не достигшими возраста 14 лет, для участия в создании и (или) исполнении (экспонировании) произведений без ущерба здоровью и нравственному развитию (далее – государственная услуга)

Краткое наименование государственной услуги: разрешение органа опеки и попечительства на заключение трудового договора с лицами, не достигшими возраста 14 лет.

2.2. Государственная услуга предоставляется органом местного самоуправления Санкт-Петербурга, на территории которого несовершеннолетний, не достигший возраста 14 лет, имеет регистрацию по месту жительства (пребывания), во взаимодействии с Многофункциональным центром.

2.3. Результатами предоставления государственной услуги являются:

издание органом местного самоуправления Санкт-Петербурга постановления о разрешении на заключение трудового договора либо об отказе в разрешении на заключение трудового договора;

информирование заявителей о принятии решения о разрешении на заключение трудового договора либо об отказе в разрешении на заключение трудового договора;

на бумажном носителе – решение о предоставлении государственной услуги выдается лично заявителю администрацией района или Многофункциональным центром либо направляется через отделения федеральной почтовой связи;

в форме электронного документа - путем отправки по электронной почте либо через Портал.

2.4. Сроки предоставления государственной услуги:

органом местного самоуправления Санкт-Петербурга принимается решение о разрешении на заключение трудового договора либо об отказе в разрешении на заключение трудового договора в течение 30 дней со дня получения от заявителя заявления и документов, указанных в пункте 2.6 настоящих Методических рекомендаций.

В случае направления органом местного самоуправления межведомственных запросов и получения ответов на них срок предоставления государственной услуги может быть увеличен на 5 дней в соответствии с действующим законодательством.

2.5. Перечень нормативных правовых актов, регулирующих отношения, возникающие в связи с предоставлением государственной услуги:

- Конституция Российской Федерации;
- Гражданский кодекс Российской Федерации;
- Трудовой кодекс Российской Федерации;
- Семейный кодекс Российской Федерации;
- Федеральный закон от 06.10.2003 № 131-ФЗ «Об общих принципах организации местного самоуправления в Российской Федерации»;
- Федеральный закон от 02.05.2006 № 59-ФЗ «О порядке рассмотрения обращений граждан Российской Федерации»;
- Федеральный закон от 27.07.2006 № 152-ФЗ «О персональных данных»;
- Федеральный закон от 24.04.2008 № 48-ФЗ «Об опеке и попечительстве»;
- Федеральный закон от 27.07.2010 № 210-ФЗ «Об организации предоставления государственных и муниципальных услуг»;
- Федеральный закон от 06.04.2011 № 63-ФЗ «Об электронной подписи»;
- Федеральный закон от 11.04.2008 № 48-ФЗ «Об опеке и попечительстве»;

Закон Санкт-Петербурга от 31.10.2007 № 536-109 «О наделении органов местного самоуправления в Санкт-Петербурге отдельными государственными полномочиями Санкт-Петербурга по организации и осуществлению деятельности по опеке и попечительству, назначению и выплате денежных средств на содержание детей, находящихся под опекой или попечительством, и денежных средств на содержание детей, переданных на воспитание в приемные семьи, в

Санкт-Петербурге»;

постановление Правительства Санкт-Петербурга от 23.12.2011 № 1753 «О порядке межведомственного информационного взаимодействия при предоставлении государственных и муниципальных услуг исполнительными органами государственной власти Санкт-Петербурга и органами местного самоуправления в Санкт-Петербурге, а также услуг государственных учреждений, подведомственных исполнительным органам государственной власти Санкт-Петербурга, и других организаций, в которых размещается государственное задание (заказ)».

2.6. Исчерпывающий перечень документов, необходимых в соответствии с нормативными правовыми актами для предоставления государственной услуги.

2.6.1. Перечень документов, необходимых в соответствии с нормативными правовыми актами для предоставления государственной услуги, подлежащих представлению заявителем:

документ, удостоверяющий личность заявителей<sup>1</sup>;

заявление одного из родителей или законного представителя (усыновителя, опекуна или попечителя, приемного родителя) лица, не достигшего возраста 14 лет, на имя руководителя органа местного самоуправления Санкт-Петербурга о получении разрешения на заключение трудового договора, согласно приложению № 1 к настоящему регламенту;

заявление несовершеннолетнего, при достижении им возраста 10 лет, о получении разрешения на заключение трудового договора согласно приложению № 2 к настоящему регламенту;

свидетельство о рождении несовершеннолетнего, выданное органами исполнительной власти субъекта Российской Федерации (кроме Санкт-Петербурга);

гарантийное письмо от организации кинематографии, театра, театральной и концертной организации, цирка о том, что с несовершеннолетним будет заключен трудовой договор об участии в создании и (или) исполнении (экспонировании) произведений без ущерба здоровью и нравственному развитию с указанием продолжительности ежедневной работы и условий, в которых будет выполняться работа;

справка о состоянии здоровья несовершеннолетнего с указанием допуска к участию в создании и (или) исполнении (экспонировании) произведений с рекомендациями по продолжительности ежедневной работы и условий, в которых может выполняться работа;

справка о месте пребывания несовершеннолетнего в Санкт-Петербурге.

2.6.2. Исчерпывающий перечень документов, необходимых в соответствии с нормативными правовыми актами для предоставления государственной услуги и услуг, которые являются необходимыми и обязательными для предоставления государственной услуги, которые находятся в распоряжении иных исполнительных органов, федеральных органов исполнительной власти и органов государственных внебюджетных фондов, органов исполнительной власти субъектов Российской Федерации и органов местного самоуправления, подведомственных им организаций и иных организаций, и которые заявитель вправе представить<sup>2</sup>:

свидетельство о рождении подопечного, выданное органами исполнительной власти Санкт-Петербурга;

документ (постановление) о назначении опекуном или попечителем несовершеннолетнего (приемным родителем) - если обращается опекун или попечитель (приемный родитель);

справка о месте жительства несовершеннолетнего (в Санкт-Петербурге) (в отношении жилых помещений, ведение регистрационного учета граждан по месту жительства в которых в части, возложенной на жилищные организации, осуществляют Санкт-Петербургские государственные казенные учреждения – районные жилищные агентства).

2.6.3. При предоставлении государственной услуги запрещено требовать от заявителя:

представления документов и информации или осуществления действий, представление или осуществление которых не предусмотрено нормативными правовыми актами, регулирующими отношения, возникающие в связи с предоставлением государственной услуги;

представления документов и информации, которые находятся в распоряжении органов, предоставляющих государственную услугу, иных государственных органов, органов местного самоуправления и организаций, в соответствии с нормативными правовыми актами Российской Федерации, нормативными правовыми актами субъектов Российской Федерации и муниципальными правовыми актами.

2.6.4. При представлении в орган местного самоуправления Санкт-Петербурга документов, указанных в пункте 2.6 настоящего регламента, для получения государственной услуги заявитель до оформления заявления вправе подписать документ «Согласие на обработку персональных данных в органе местного самоуправления Санкт-Петербурга».

2.7. Основания для отказа в приеме документов, необходимых для предоставления государственной услуги:

наличие в документах повреждений, которые не позволяют однозначно истолковать их содержание;

если в заявлении заявитель не указал свои фамилию, имя, отчество (последнее - при наличии), адрес электронной почты, если ответ должен быть направлен в форме электронного документа, и почтовый адрес, если ответ должен быть направлен в письменной форме.

2.8. Основания для приостановления и (или) отказа в предоставлении государственной услуги.

2.8.1. Основания для приостановления в предоставлении государственной услуги действующим законодательством не предусмотрены.

2.8.2. Основание для отказа в предоставлении государственной услуги:

предоставленные документы, указанные в пункте 2.6 настоящего регламента не содержат сведения, подтверждающие право заявителя на предоставление государственной услуги.

2.9. Услуги, которые являются необходимыми и обязательными для предоставления государственной услуги, в том числе сведения о документе (документах), выдаваемом (выдаваемых) организациями, участвующими в предоставлении государственной услуги, не предусмотрены.

2.10. Максимальный срок ожидания в очереди при подаче заявления о предоставлении государственной услуги и при получении результата государственной услуги.

2.10.1. Срок ожидания в очереди (при ее наличии) при подаче заявления и необходимых документов в орган местного самоуправления Санкт-Петербурга не должен превышать одного часа.

2.10.2. Срок ожидания в очереди при подаче заявления и документов в многофункциональном центре не должен превышать сорок

<sup>1</sup> В качестве документа, удостоверяющего личность, предъявляются: паспорт гражданина Российской Федерации.

паспорт гражданина СССР, вкладыш в паспорт гражданина СССР, подтверждающий наличие гражданства Российской Федерации. иные документы, удостоверяющие личность гражданина, предусмотренные указами Президента Российской Федерации от 14.11.2002 № 1325 «Об утверждении Положения о порядке рассмотрения вопросов гражданства Российской Федерации» и от 13.04.2011 № 444 «О дополнительных мерах по обеспечению прав и защиты интересов несовершеннолетних граждан Российской Федерации».

<sup>2</sup> В соответствии с пунктом 2 части 1 статьи 7 и частью 6 статьи 7 Федерального закона от 27.07.2010 № 210-ФЗ «Об организации предоставления государственных и муниципальных услуг» заявитель вправе представить указанные документы в форме документа на бумажном носителе или в форме электронного документа по собственной инициативе.

Направление органом местного самоуправления межведомственных запросов и получение ответов на них в электронной форме с использованием единой системы межведомственного электронного взаимодействия возможно с момента подключения к указанной системе региональных систем межведомственного электронного взаимодействия субъектов Российской Федерации.

ка пяти минут.

2.10.3. Срок ожидания в очереди при получении документов в Многофункциональном центре не должен превышать пятнадцати минут.

2.11. Плата за предоставление государственной услуги не взимается.

2.12. Срок и порядок регистрации запроса заявителя о предоставлении государственной услуги, услуги организации, участвующей в предоставлении государственной услуги, в том числе в электронной форме.

2.12.1. Регистрация запроса осуществляется органом местного самоуправления Санкт-Петербурга в течение одного рабочего дня с момента получения органом местного самоуправления Санкт-Петербурга документов, указанных в пункте 2.6 настоящего регламента.

2.13. Требования к помещениям, в которых предоставляются государственные услуги, к месту ожидания и приема заявителей, размещению и оформлению визуальной, текстовой и мультимедийной информации о порядке предоставления государственной услуги.

2.13.1. Помещения, в которых предоставляются государственные услуги, место ожидания, должны иметь площади, предусмотренные санитарными нормами и требованиями к рабочим (офисным) помещениям, где оборудованы рабочие места с использованием персональных компьютеров и копировальной техники, и места для приема посетителей, а также должны быть оборудованы стульями и столами, иметь писчие принадлежности (карандаши, авторучки, бумагу) для заполнения запросов о предоставлении государственной услуги и производству вспомогательных записей (памяток, пояснений).

2.13.2. На информационных стендах, размещаемых в местах приема граждан, и на официальном сайте Правительства Санкт-Петербурга содержится следующая информация:

- наименование государственной услуги;
- перечень органов местного самоуправления Санкт-Петербурга, участвующих в предоставлении государственной услуги;
- график (режим) работы органа местного самоуправления Санкт-Петербурга, осуществляющих прием и консультации заявителей по вопросам предоставления государственной услуги;
- адреса органов местного самоуправления Санкт-Петербурга, участвующих в предоставлении государственной услуги;
- контактная информация об органах местного самоуправления Санкт-Петербурга, участвующих в предоставлении государственной услуги;
- порядок предоставления государственной услуги;
- перечень категорий граждан, имеющих право на получение государственной услуги;
- перечень документов, необходимых для получения государственной услуги;
- образец заполнения заявления на получение государственной услуги.

2.14. Показатели доступности и качества государственной услуги.

2.14.1. Количество взаимодействий заявителя с органом местного самоуправления Санкт-Петербурга, участвующими в предоставлении государственной услуги – не более 3.

2.14.2. Продолжительность взаимодействия должностных лиц при предоставлении государственной услуги 10 мин.

2.14.3. Способы предоставления государственной услуги заявителю:

- непосредственно при посещении органа местного самоуправления Санкт-Петербурга, участвующего в предоставлении государственной услуги;
- в подразделении Многофункционального центра;
- в электронном виде (посредством Портала в соответствии с этапами предоставления государственной услуги, определенными распоряжением Правительства Санкт-Петербурга от 22.03.2011 № 8-рп).
- 2.14.4. Сроки промежуточного информирования заявителя о результатах предоставления государственной услуги действующим законодательством не установлены.
- 2.14.5. Способы информирования заявителя о результатах предоставления государственной услуги – по телефону, по электронной

почте, в письменном виде.

2.14.6. Количество документов, необходимых для предоставления заявителем в целях получения государственной услуги: от 7 до 10.

2.14.7. Количество документов (информации), которую запрашивает орган местного самоуправления Санкт-Петербурга без участия: от 0 до 3.

2.14.8. Количество услуг, являющихся необходимыми и обязательными для предоставления государственной услуги действующим законодательством – не установлено.

2.14.9. Порядок осуществления контроля за предоставлением государственной услуги, со стороны граждан, их объединений и организаций осуществляется в соответствии с действующим законодательством.

2.14.10. Предусмотрена выдача результата предоставления государственной услуги в электронном виде.

2.15. Требования, учитывающие особенности предоставления государственных услуг по устным и письменным обращениям (в том числе в электронной форме).

2.15.1. Информация по вопросам предоставления государственной услуги доводится до сведения заявителей, иных заинтересованных лиц по их письменным (в том числе в электронном виде) и устным обращениям.

Органами местного самоуправления Санкт-Петербурга принимаются обращения

в письменном виде свободной формы (в том числе в электронной форме). В письменном обращении указываются: наименование органа местного самоуправления Санкт-Петербурга либо фамилия, имя, отчество соответствующего должностного лица органа местного самоуправления Санкт-Петербурга, а также фамилия, имя, отчество заявителя, почтовый адрес, по которому должны быть направлены ответ, уведомление о переадресации обращения, суть обращения, подпись заявителя и дата.

В случае необходимости в подтверждение изложенных в письменном обращении фактов к письменному обращению прилагаются документы и материалы либо их копии.

Ответ на письменное обращение дается в простой, четкой, понятной форме с указанием фамилии и инициалов, номера телефона специалиста, оформившего ответ.

При ответах на телефонные звонки и устные обращения специалист подробно и в корректной форме информирует обратившееся лицо по вопросу предоставления государственной услуги.

Ответ на телефонный звонок начинается с информации о наименовании органа, в который позвонило обратившееся лицо, фамилии, имени, отчестве и должности специалиста, принявшего телефонный звонок.

Во время разговора специалист четко произносит слова, избегает параллельных разговоров с окружающими людьми и не прерывает разговор по причине поступления звонка на другой аппарат;

Специалист, осуществляющий устную консультацию, принимает все необходимые меры для ответа, в том числе и с привлечением других специалистов.

В случае если специалист, к которому обратилось лицо, не может ответить на данный вопрос в настоящий момент, он предлагает обратившемуся лицу назначить другое удобное для гражданина время для консультации.

В конце консультации специалист кратко подводит итог и перечисляет действия, которые следует предпринять обратившемуся лицу.

Ответ на письменное обращение дается в простой, четкой, понятной форме с указанием фамилии и инициалов, номера телефона специалиста, оформившего ответ.

2.15.2. По справочным номерам телефонов, указанным в пунктах 1.3.1.1 и 1.3.1.2 настоящего регламента, предоставляется следующая информация, связанная с предоставлением государственной услуги:

- Перечень органов местного самоуправления Санкт-Петербурга, участвующих в предоставлении государственной услуги;
- график (режим) работы органов местного самоуправления Санкт-Петербурга, участвующих в предоставлении государственной



услуги и осуществляющих прием и консультации заявителей по вопросам предоставления государственной услуги;

адреса органов местного самоуправления Санкт-Петербурга, участвующих в предоставлении государственной услуги;

контактная информация об органах местного самоуправления Санкт-Петербурга, участвующих в предоставлении государственной услуги;

категории граждан, имеющие право на получение государственной услуги;

перечень документов, необходимых для получения государственной услуги;

срок принятия решения о предоставлении государственной услуги;

о текущих административных действиях, предпринимаемых по обращению заявителя;

о принятом решении по конкретному письменному обращению; порядок обжалования действий (бездействия) должностных лиц, а также принимаемых ими решений при предоставлении государственной услуги;

порядок записи на прием к должностному лицу.

2.15.3. Особенности предоставления государственной услуги в электронной форме:

заявитель может получить государственную услугу в электронной форме путем заполнения в электронном виде заявления на Информационном портале «Государственные услуги в Санкт-Петербурге» ([www.gu.spb.ru](http://www.gu.spb.ru)) (далее – Портал).

Государственная услуга может быть получена в электронной форме в соответствии с Планом перехода на предоставление исполнительными органами государственной власти Санкт-Петербурга государственных услуг в электронном виде, утвержденным распоряжением Правительства Санкт-Петербурга от 22.03.2011 № 8-рп «О мероприятиях по переходу на предоставление исполнительными органами государственной власти Санкт-Петербурга государственных услуг в электронном виде».

В электронном виде государственную услугу можно получить с помощью Портала.

Этапы перехода на предоставление услуг в электронном виде:

1-й этап - размещение информации об услуге в Сводном реестре государственных услуг и на Едином портале государственных услуг;

2-й этап - размещение на Едином портале государственных услуг форм заявлений и иных документов, необходимых для получения соответствующих услуг, и обеспечение доступа к ним для копирования и заполнения в электронном виде;

3-й этап - обеспечение возможности для заявителей в целях получения услуги представлять документы в электронном виде с использованием Единого портала государственных услуг;

4-й этап - обеспечение возможности для заявителей осуществлять с использованием Единого портала государственных услуг мониторинг хода предоставления услуги;

5-й этап - обеспечение возможности получения результатов предоставления услуги в электронном виде на Едином портале государственных услуг, если это не запрещено федеральным законом.

Электронные заявления (заявки) отправляются через «Электронную приемную» Портала с использованием «логина» и «пароля» заявителя, а также могут быть подписаны заявителем электронной подписью или заверены универсальной электронной картой.

В случае, если после направления заявителем электронного заявления (заявки) необходимо посещение заявителем органа местного самоуправления Санкт-Петербурга, то для заявителя, отправившего электронную заявку, должностное лицо органа местного самоуправления Санкт-Петербурга формирует приглашение на прием, которое отображается в браузере заявителя. Приглашение содержит необходимую информацию с указанием: адреса органа местного самоуправления Санкт-Петербурга, в который необходимо обратиться заявителю, даты и времени приема, номера очереди, идентификационного номера приглашения, а также перечня документов, которые необходимо предоставить на приеме.

В случае, если обязательное посещение заявителем органа местного самоуправления Санкт-Петербурга не требуется, то посредством Портала осуществляется мониторинг хода предоставления государ-

ственной услуги, а также информирование заявителя о результате предоставления государственной услуги в соответствии с этапами предоставления государственной услуги в электронном виде.

### **III. Состав, последовательность и сроки выполнения административных процедур, требования к порядку их выполнения, в том числе особенности выполнения административных процедур в электронной форме**

За предоставлением государственной услуги заявители могут обращаться с заявлением на бумажном носителе в орган местного самоуправления Санкт-Петербурга по месту жительства заявителя либо Многофункциональный центр, в форме электронного документа – через Портал.

3.1. Описание последовательности административных процедур при предоставлении государственной услуги:

прием заявления и документов, необходимых для предоставления государственной услуги;

подготовка и направление межведомственных запросов о предоставлении документов, необходимых для предоставления государственной услуги, находящихся в распоряжении органов государственной власти и организаций, в том числе с использованием единой системы межведомственного электронного взаимодействия;

издание органом местного самоуправления Санкт-Петербурга постановления о разрешении на заключение трудового договора либо об отказе в разрешении на заключение трудового договора.

3.2. Предоставление государственной услуги в электронном виде осуществляется в соответствии с пунктом 2.16 настоящего регламента.

3.3. Прием заявления и документов, необходимых для предоставления государственной услуги.

3.3.1. События (юридические факты), являющиеся основанием для начала административной процедуры:

поступление (посредством личного обращения заявителя, обращения заявителя в электронной форме посредством Портала либо посредством организаций почтовой связи, от Многофункционального центра) в орган местного самоуправления Санкт-Петербурга заявления о предоставлении государственной услуги и прилагаемых документов, указанных в пункте 2.6 настоящего регламента (далее – комплект документов).

3.3.2. Ответственным за выполнение административной процедуры является специалист органа местного самоуправления Санкт-Петербурга, ответственный за прием заявления и документов, необходимых для предоставления государственной услуги

3.3.3. Содержание и продолжительность выполнения административной процедуры.

Специалист органа местного самоуправления Санкт-Петербурга, к должностным обязанностям которого отнесено выполнение отдельных государственных полномочий Санкт-Петербурга по организации и осуществлению деятельности по опеке и попечительству, назначению и выплате денежных средств на содержание детей, находящихся под опекой или попечительством, и денежных средств на содержание детей, переданных на воспитание в приемные семьи, в Санкт-Петербурге (далее – отдельные государственные полномочия), ответственный за прием заявления и документов, необходимых для предоставления государственной услуги, при обращении заявителей:

определяет предмет обращения;

устанавливает личность заявителя и его полномочия;

консультирует заявителя о порядке оформления заявления и проверяет правильность его оформления. По просьбе заявителя, не способного по состоянию здоровья либо в силу иных причин собственноручно оформить заявление, заявление может быть оформлено специалистом органом местного самоуправления Санкт-Петербурга, ответственным за прием документов, о чем на заявлении делается соответствующая запись;

проверяет наличие документов и дает их оценку на предмет ответственности перечню документов, указанных в пункте 2.6 настоящего регламента;

в случае необходимости направления межведомственных запросов в исполнительные органы государственной власти (организации) Санкт-Петербурга о предоставлении необходимых сведений (документов), а также получение ответов на них (далее – межведомственный запрос) передает копию заявления с отметкой о необходимости подготовки межведомственных запросов специалисту органов местного самоуправления, ответственному за подготовку и направление межведомственных запросов, а также получение ответов на них, в том числе с использованием единой системы межведомственного электронного взаимодействия;

ксерокопирует документы (в случае необходимости), заверяет копии документов. Копии заверяются подписью лица, ответственного за прием документов, с указанием его должности, фамилии и инициалов, а также даты заверения копии;

фиксирует факт приема документов, указанных в пункте 2.6 настоящего регламента, в журнале регистрации;

передает комплект документов специалисту органа местного самоуправления Санкт-Петербурга, к должностным обязанностям которого отнесено выполнение отдельных государственных полномочий, ответственному за подготовку проекта постановления о разрешении на заключение трудового договора либо об отказе в разрешении на заключение трудового договора.

Продолжительность административной процедуры не должна превышать одного рабочего дня.

Специалист органа местного самоуправления Санкт-Петербурга, ответственный за прием заявления и документов, необходимых для предоставления государственной услуги, посредством Многофункционального центра:

получает копии документов и реестр документов из Многофункционального центра:

а) в электронном виде (в составе пакетов электронных дел получателей государственной услуги);

б) на бумажных носителях (в случае необходимости обязательного представления оригиналов документов);

проводит сверку реестра документов с представленными документами, определяет необходимость осуществления межведомственных запросов в исполнительные органы государственной власти Санкт-Петербурга, органы государственной власти (организации) субъектов Российской Федерации, других государств, о чем на заявлении делается соответствующая запись;

проверяет наличие документов и дает их оценку на предмет соответствия перечню документов, указанных в пункте 2.6 настоящего регламента, определяет необходимость осуществления межведомственных запросов, о чем на заявлении делается соответствующая запись;

в случае необходимости направления межведомственных запросов передает копию заявления с отметкой о необходимости подготовки межведомственных запросов специалисту органа местного самоуправления Санкт-Петербурга, ответственному за подготовку и направление межведомственных запросов, а также получение ответов на них;

фиксирует факт приема документов, указанных в пунктах 2.6 настоящего регламента, в журнале регистрации;

передает комплект документов заявителя для принятия решения специалисту органа местного самоуправления Санкт-Петербурга, ответственному за подготовку решения о предоставлении мер социальной поддержки.

3.3.4. Критериями принятия решения в рамках административной процедуры является соответствие комплекта документов, требованиям, установленным нормативными правовыми актами, регулирующих отношения, возникающие в связи с предоставлением государственной услуги, согласно п. 2.5 настоящего регламента:

3.3.5. Результат административной процедуры и порядок передачи результата:

специалист органа местного самоуправления Санкт-Петербурга, ответственный за прием заявления и документов, необходимых для предоставления государственной услуги, передает комплект документов специалисту органа местного самоуправления Санкт-Петербурга, ответственному за подготовку межведомственных запросов, и специалисту органа местного самоуправления Санкт-

Петербурга, ответственному за подготовку проекта постановления органа местного самоуправления Санкт-Петербурга о разрешении на заключение трудового договора либо об отказе в разрешении на заключение трудового договора.

3.3.6. Способ фиксации результата выполнения административной процедуры:

регистрация заявления и документов в соответствующем журнале.

3.4. Подготовка и направление межведомственных запросов о предоставлении документов, необходимых для предоставления государственной услуги, находящихся в распоряжении иных органов государственной власти и организаций, в том числе с использованием единой системы межведомственного электронного взаимодействия.

3.4.1. События (юридические факты), являющиеся основанием для начала административной процедуры: установление необходимости направления межведомственных запросов при приеме документов заявителем, получение копии заявления с соответствующей записью специалистом органа местного самоуправления, ответственным за подготовку, направление межведомственных запросов и получение ответов на них, от специалиста органа местного самоуправления, ответственного за прием заявления и документов, необходимых для предоставления государственной услуги.

3.4.2. В рамках административной процедуры специалист органа местного самоуправления, ответственный за подготовку, направление межведомственных запросов и получение ответов на них, осуществляет следующие административные действия:

определяет состав документов (информации), подлежащих получению по межведомственным запросам, и органы (организации), в которые должны быть направлены межведомственные запросы;

подготавливает проекты межведомственных запросов, в том числе в форме электронного документа;

представляет проекты межведомственных запросов на подпись лицу, уполномоченному подписывать межведомственные запросы, в том числе с использованием электронной подписи;

направляет межведомственные запросы в: КЗАГС; органы опеки и попечительства внутригородских муниципальных образований Санкт-Петербурга; СПб ГКУ ЖА посредством автоматизированной информационной системы «Население. Жилой фонд»;

получает ответы на межведомственные запросы;

анализирует документы (информацию), полученные в рамках межведомственного взаимодействия (ответы на межведомственные запросы), на соответствие направленному межведомственному запросу;

передает полученные документы (информацию), специалисту органа местного самоуправления, ответственному за подготовку разрешение разногласий между родителями по вопросам, касающимся воспитания и образования детей.

Межведомственный запрос должен содержать следующие сведения:

наименование органа (организации), направляющего межведомственный запрос;

наименование органа (организации), в адрес которого направляется межведомственный запрос;

наименование услуги, для предоставления которой необходимо представление документа и(или) информации, а также, если имеется, номер (идентификатор) такой услуги в реестре государственных услуг или реестре муниципальных услуг;

указание на положения нормативного правового акта, которыми установлено представление документа и(или) информации, необходимых для предоставления услуги, и указание на реквизиты данного нормативного правового акта;

сведения, необходимые для представления документа и(или) информации, установленные настоящими методическими рекомендациями;

контактная информация для направления ответа на межведомственный запрос;

дата направления межведомственного запроса и срок ожидаемого ответа на межведомственный запрос;

фамилия, имя, отчество и должность лица, подготовившего и

направившего межведомственный запрос, его подпись, в том числе электронная подпись, а также номер служебного телефона и(или) адрес электронной почты данного лица для связи.

Межведомственный запрос направляется:

посредством региональной системы межведомственного электронного взаимодействия Санкт-Петербурга (далее - РСМЭВ);  
по электронной почте;  
иными способами, не противоречащими законодательству.

Датой направления межведомственного запроса считается дата регистрации исходящего запроса системой управления РСМЭВ, либо дата отправки документа

с межведомственным запросом по электронной почте. В случае направления межведомственного запроса иными способами, предусмотренными законодательством, днем направления межведомственного запроса считается дата почтового отправления, дата, указанная в расписке уполномоченного лица о получении межведомственного запроса.

3.4.3. Продолжительность административной процедуры составляет один рабочий день (при условии использования единой системы межведомственного электронного взаимодействия и подключаемых к ней региональных систем межведомственного электронного взаимодействия).

В случае направления органом местного самоуправления межведомственных запросов в органы государственной власти (организации) субъектов Российской Федерации и иных государств, местные администрации муниципальных образований (в том числе иных субъектов Российской Федерации) и получения ответов на них срок предоставления государственной услуги может быть увеличен в соответствии с действующим законодательством.

При отсутствии использования единой системы межведомственного электронного взаимодействия и подключаемых к ней региональных систем межведомственного электронного взаимодействия подготовка, направление межведомственных запросов и получение ответов на них осуществляется в соответствии со статьей 7.1 Федерального закона от 27.07.2010 № 210-ФЗ «Об организации предоставления государственных и муниципальных услуг», а также Порядком межведомственного информационного взаимодействия при предоставлении государственных и муниципальных услуг исполнительными органами государственной власти Санкт-Петербурга и органами местного самоуправления в Санкт-Петербурге, а также услуг государственных учреждений, подведомственных исполнительным органам государственной власти Санкт-Петербурга, и других организаций, в которых размещается государственное задание (заказ), утвержденным постановлением Правительства Санкт-Петербурга от 23.12.2011 № 1753 (далее - Порядок).

Срок подготовки и направления ответа на межведомственный запрос в соответствии с Порядком не может превышать пяти рабочих дней после поступления межведомственного запроса.

3.4.4. Административная процедура осуществляется специалистом органа местного самоуправления, ответственным за подготовку, направление межведомственных запросов и получение ответов на них.

3.4.5. Критерием принятия решения в рамках административной процедуры является отсутствие в представленном заявителем комплекте документов, документов, указанных в пункте 2.6 настоящего регламента.

3.4.6. Результатом административной процедуры является получение органами местного самоуправления документов и информации, которые находятся в распоряжении иных исполнительных органов, федеральных органов исполнительной власти и органов государственных внебюджетных фондов, органов исполнительной власти субъектов Российской Федерации и органов местного самоуправления, подведомственных им организаций и иных организаций, и которые заявитель вправе представить, указанных в пункте 2.6 настоящих Методических рекомендаций.

3.4.7. Способом фиксации результата выполнения административной процедуры является регистрация запроса и ответа на запрос в информационной системе органов местного самоуправления Санкт-Петербурга.

3.5. Издание органом опеки и попечительства постановления

о разрешении на заключение трудового договора либо об отказе в разрешении на заключение трудового договора.

3.5.1. События (юридические факты), являющиеся основанием для начала административной процедуры: получение специалистом органа местного самоуправления Санкт-Петербурга, ответственным за издание постановления органа местного самоуправления Санкт-Петербурга о разрешении на заключение трудового договора либо об отказе в разрешении на заключение трудового договора, комплекта документов, предусмотренного пунктом 2.6 настоящего регламента.

3.5.2. Ответственными за выполнение административной процедуры являются:

специалист органа местного самоуправления Санкт-Петербурга, ответственное за издание постановления органа местного самоуправления Санкт-Петербурга о разрешении на заключение трудового договора либо об отказе в разрешении на заключение трудового договора;

руководитель структурного подразделения органа местного самоуправления Санкт-Петербурга, к должностным обязанностям которого отнесено выполнение отдельных государственных полномочий (при наличии в органе местного самоуправления Санкт-Петербурга соответствующего структурного подразделения);

глава местной администрации муниципального образования Санкт-Петербурга.

3.5.3. Содержание и продолжительность выполнения административной процедуры.

Специалист органа местного самоуправления Санкт-Петербурга, к должностным обязанностям которого отнесено выполнение отдельных государственных полномочий, ответственный за подготовку проекта постановления о разрешении на заключение трудового договора либо об отказе в разрешении на заключение трудового договора, проводит оценку полученных документов;

готовит проект постановления о разрешении на заключение трудового договора либо об отказе в разрешении на заключение трудового договора, согласно приложению № 3 к настоящему регламенту;

передает проект постановления, согласованный с руководителем структурного подразделения органа местного самоуправления Санкт-Петербурга, к должностным обязанностям которого отнесено выполнение отдельных государственных полномочий (при его наличии), главе местной администрации для подписания.

Глава местной администрации органа местного самоуправления Санкт-Петербурга:

изучает проект постановления;

в случае одобрения – подписывает постановление;

в случае несогласия – излагает замечания и возвращает указанный проект постановления на доработку и исправление специалисту органа местного самоуправления Санкт-Петербурга.

После подписания постановления главой местной администрации должностное лицо органа местного самоуправления Санкт-Петербурга, ответственное за подготовку постановления:

направляет соответствующее постановление в адрес заявителя (либо вручает заявителю) в течение трех дней со дня его принятия; фиксирует отправку в адрес заявителя (либо получение заявителем) постановления в соответствующем журнале;

Продолжительность административной процедуры не должна превышать 30 дней с момента представления заявителем документов, указанных в пункте 2.6 настоящего регламента.

3.5.4. Критерии принятия решения местной администрацией органа местного самоуправления Санкт-Петербурга определяются наличием или отсутствием правовых оснований для предоставления государственной услуги в соответствии с требованиями, установленными нормативными правовыми актами, регулирующими отношения, согласно пункту 2.6. настоящего регламента.

3.5.5. Результат административной процедуры и порядок передачи результата:

издание постановления;

направление (вручение) постановления заявителю.

3.5.6. Способ фиксации результата выполнения административной процедуры:

подписанное главой местной администрации органа местного

самоуправления Санкт-Петербурга постановление;  
 регистрация постановления в журнале регистрации постановлений;  
 отметка о направлении в адрес заявителя (личном получении заявителем) постановления.

#### **IV. Формы контроля за исполнением регламента**

4.1. Текущий контроль за соблюдением последовательности действий, определенных административными процедурами по предоставлению государственной услуги, осуществляется руководителем органа местного самоуправления.

4.2. Руководитель местной администрации органа местного самоуправления осуществляет контроль за:

надлежащим исполнением настоящего регламента сотрудниками подразделения;  
 обеспечением сохранности принятых от заявителя документов и соблюдением сотрудниками подразделения особенностей по сбору и обработке персональных данных заявителя.

4.3. Руководитель местной администрации органа местного самоуправления и специалисты, непосредственно предоставляющие государственную услугу, несут персональную ответственность за соблюдение сроков и порядка приема документов, своевременности оформления и отправления межведомственных запросов, соответствие результатов рассмотрения документов требованиям законодательства, принятию мер по проверке представленных документов, соблюдение сроков и порядка предоставления государственной услуги, подготовки отказа в предоставлении государственной услуги, за соблюдение сроков и порядка выдачи документов. Персональная ответственность руководителя подразделения и специалистов закрепляется в должностных регламентах в соответствии с требованиями законодательства.

В частности, специалисты несут ответственность за:

требование у заявителей документов или платы, не предусмотренных регламентом;  
 отказ в приеме документов по основаниям, не предусмотренным регламентом;  
 нарушение сроков регистрации запросов заявителя о предоставлении государственной услуги;  
 нарушение срока предоставления государственной услуги;  
 направление необоснованных межведомственных запросов;  
 нарушение сроков подготовки межведомственных запросов и ответов на межведомственные запросы;  
 необоснованное не предоставление информации на межведомственные запросы.

4.4. Оператор Портала (специалисты СПб ГУП «Санкт-Петербургский информационно-аналитический центр») осуществляют контроль за своевременностью доставки электронных заявлений на автоматизированное рабочее место специалиста структурного подразделения органа местного самоуправления.

Персональная ответственность специалистов СПб ГУП «Санкт-Петербургский информационно-аналитический центр» закрепляется в должностных инструкциях в соответствии с требованиями законодательства.

Специалисты СПб ГУП «Санкт-Петербургский информационно-аналитический центр» несут ответственность за:

технологическое обеспечение работы Портала;  
 проведение ежедневного мониторинга незакрытых структурными подразделениями органа местного самоуправления обращений заявителей на Портале и направление сообщений о незакрытых обращениях заявителей руководителям органа местного самоуправления по официальным адресам электронной почты.

4.5. В рамках предоставления государственной услуги осуществляются плановые и внеплановые проверки полноты и качества предоставления государственной услуги.

Руководитель органа местного самоуправления ежеквартально осуществляет выборочные проверки дел заявителей на предмет правильности принятия государственными гражданскими служащими решений; а также внеплановые проверки в случае поступления жалоб (претензий) граждан в рамках досудебного обжалования.

Оператор Портала осуществляет:

ежедневные проверки прохождения электронных заявлений через Портал, выгрузку данных в орган местного самоуправления.

4.6. Положения, характеризующие требования к порядку и формам контроля за предоставлением государственной услуги, в том числе со стороны граждан, их объединений и организаций:

контроль за предоставлением государственной услуги гражданами, их объединениями и организациями, включенными в состав коллегиальных и совещательных органов не предусмотрен.

#### **V. Досудебный (внесудебный) порядок обжалования решений и действий (бездействия) органа местного самоуправления Санкт-Петербурга при предоставлении государственной услуги, а также должностных лиц и муниципальных служащих органа местного самоуправления Санкт-Петербурга**

5.1. Заявители имеют право на досудебное (внесудебное) обжалование решений и действий (бездействия), принятых (осуществляемых) органом местного самоуправления Санкт-Петербурга, в ходе предоставления государственной услуги. Досудебный (внесудебный) порядок обжалования не исключает возможность обжалования решений и действий (бездействия), принятых (осуществляемых) в ходе предоставления государственной услуги, в судебном порядке. Досудебный (внесудебный) порядок обжалования не является для заявителя обязательным.

5.2. Предметом досудебного (внесудебного) обжалования являются:

5.2.1. Нарушение срока регистрации запроса заявителя о предоставлении государственной услуги;

5.2.2. Нарушение срока предоставления государственной услуги;

5.2.3. Требование у заявителя документов, не предусмотренных нормативными правовыми актами Российской Федерации, нормативными правовыми актами субъектов Российской Федерации, муниципальными правовыми актами для предоставления государственной услуги;

5.2.4. Отказ в приеме документов, предоставление которых предусмотрено нормативными правовыми актами Российской Федерации, нормативными правовыми актами субъектов Российской Федерации, муниципальными правовыми актами для предоставления государственной услуги у заявителя;

5.2.5. Отказ в предоставлении государственной услуги, если основания отказа не предусмотрены федеральными законами и принятыми в соответствии с ними иными нормативными правовыми актами Российской Федерации, нормативными правовыми актами Санкт-Петербурга;

5.2.6. Затребование с заявителя при предоставлении государственной услуги платы, не предусмотренной нормативными правовыми актами Российской Федерации, нормативными правовыми актами Санкт-Петербурга;

5.2.7. Отказ органа местного самоуправления, муниципального служащего органа местного самоуправления в исправлении допущенных опечаток и ошибок в выданных в результате предоставления государственной услуги документах, либо нарушение установленного срока таких исправлений;

5.3. Общие требования к порядку подачи и рассмотрения жалобы.

5.3.1. Жалоба подается в письменной форме на бумажном носителе, в электронной форме в орган местного самоуправления Санкт-Петербурга. Жалобы на решения, принятые руководителем органа местного самоуправления, подаются в Правительство Санкт-Петербурга.

5.3.2. Жалоба может быть направлена по почте, через многофункциональный центр, с использованием информационно-телекоммуникационной сети «Интернет», официального сайта органа местного самоуправления Санкт-Петербурга, единого портала государственных и муниципальных услуг либо регионального портала государственных и муниципальных услуг, а также может быть принята при личном приеме заявителя.

5.3.3. Заявитель имеет право на получение информации и до-



кументов, необходимых для обоснования и рассмотрения жалобы (претензии) органа местного самоуправления Санкт-Петербурга, его должностные лица, муниципальные служащие органа местного самоуправления Санкт-Петербурга обязаны предоставить заявителю возможность ознакомления с документами и материалами, непосредственно затрагивающими его права и свободы, если не имеется установленных федеральным законодательством ограничений на информацию, содержащуюся в этих документах, материалах. При этом документы, ранее поданные заявителями в орган местного самоуправления, выдаются по их просьбе в виде выписок или копий.

**5.3.4. Жалоба должна содержать:**

наименование органа местного самоуправления Санкт-Петербурга, должностного лица органа местного самоуправления Санкт-Петербурга либо муниципального служащего органа местного самоуправления Санкт-Петербурга, решения и действия (бездействия) которых обжалуются;

фамилию, имя, отчество (последнее - при наличии), сведения о месте жительства заявителя - физического лица либо наименование, сведения о месте нахождения заявителя - юридического лица, а также номер (номера) контактного телефона, адрес (адреса) электронной почты (при наличии) и почтовый адрес, по которым должен быть направлен ответ заявителю;

сведения об обжалуемых решениях и действиях (бездействии) органа местного самоуправления Санкт-Петербурга, должностного лица органа местного самоуправления Санкт-Петербурга либо муниципального служащего органа местного самоуправления Санкт-Петербурга;

доводы, на основании которых заявитель не согласен с решением и действием (бездействием) органа местного самоуправления Санкт-Петербурга, должностного лица органа местного самоуправления Санкт-Петербурга, либо муниципального служащего органа местного самоуправления Санкт-Петербурга. Заявителем могут быть представлены документы (при наличии), подтверждающие доводы заявителя, либо их копии.

**5.3.5. Жалоба, поступившая в орган местного самоуправления Санкт-Петербурга, подлежит рассмотрению в следующие сроки:**

в течение пятнадцати рабочих дней со дня регистрации жалобы;

в течение пяти рабочих дней со дня регистрации жалобы в случае обжалования отказа органа местного самоуправления Санкт-Петербурга, должностного лица органа местного самоуправления Санкт-Петербурга или муниципального служащего органа местного самоуправления Санкт-Петербурга в приеме документов у заявителя либо в исправлении допущенных опечаток и ошибок или в случае обжалования нарушения установленного срока таких исправлений;

в иные сроки в случаях, установленных Правительством Российской Федерации.

**5.3.6. По результатам рассмотрения жалобы орган местного самоуправления Санкт-Петербурга принимает одно из следующих решений:**

удовлетворяет жалобу, в том числе в форме отмены принятого решения, исправления допущенных органом местного самоуправления Санкт-Петербурга опечаток и ошибок в выданных в результате предоставления государственной услуги документах, возврата заявителю денежных средств, взимание которых не предусмотрено нормативными правовыми актами Российской Федерации, нормативными правовыми актами субъектов Российской Федерации, а также в иных формах;

отказывает в удовлетворении жалобы.

**5.3.7. Не позднее дня, следующего за днем принятия решения, заявителю в письменной форме и по желанию заявителя в электронной форме направляется мотивированный ответ о результатах рассмотрения жалобы.**

**5.3.8. При рассмотрении обращения государственным органом, органом местного самоуправления или должностным лицом гражданин имеет право:**

ознакомиться с документами и материалами, касающимися рассмотрения жалобы, если это не затрагивает права, свободы и законные интересы других лиц и если в указанных документах и материалах не содержатся сведения, составляющие государственную или иную охраняемую федеральным законом тайну;

получать письменный ответ по существу поставленных в жалобе вопросов, уведомление о переадресации письменного обращения в государственный орган, орган местного самоуправления или должностному лицу, в компетенцию которых входит решение поставленных в обращении вопросов;

обращаться с жалобой на принятое по обращению решение или на действие (бездействие) в связи с рассмотрением обращения в административном и (или) судебном порядке в соответствии с законодательством Российской Федерации;

представлять дополнительные документы и материалы либо обращаться с просьбой об их истребовании, в том числе в электронной форме;

обращаться с заявлением о прекращении рассмотрения жалобы.

**5.3.9. В случае установления в ходе или по результатам рассмотрения жалобы признаков состава административного правонарушения или преступления, должностное лицо, наделенное полномочиями по рассмотрению жалоб, незамедлительно направляет имеющиеся материалы в органы прокуратуры.**

**5.3.10. Исполнительные органы государственной власти Санкт-Петербурга и должностные лица, которым может быть адресована жалоба (претензия) заявителя в досудебном (внесудебном) порядке:**

В случае, если предметом жалобы (претензии) заявителя являются действия сотрудника подразделения Многофункционального центра, жалоба (претензия) направляется в адрес Администрации Губернатора Санкт-Петербурга:

191060, Смольный, Администрация Губернатора Санкт-Петербурга;

E-mail: ukog@gov.spb.ru;

Телефон: 576-70-42.

В случае, если предметом жалобы (претензии) заявителя являются действия оператора Портала, жалоба (претензия) направляется в адрес Комитета по информатизации и связи:

191060, Смольный, Комитет по информатизации и связи;

E-mail: kis@gov.spb.ru;

Телефон: 576-71-23.

В случае, если предметом жалобы (претензии) заявителя являются действия муниципальных служащих органа местного самоуправления Санкт-Петербурга, предоставляющего государственную услугу, жалоба (претензия) может быть направлена

в адрес Комитета по социальной политике Санкт-Петербурга:

190000, Санкт-Петербург, пер. Антоненко, д. 6,

тел. (812) 576-24-61, факс (812) 576-24-60,

адрес электронной почты: ksp@gov.spb.ru.

Вице-губернатор Санкт-Петербурга, курирующий соответствующую отрасль:

191060, Смольный, Санкт-Петербург,

тел. (812) 576-44-80, факс (812) 576-7955.

**VI. Приложения**

Приложение № 1: заявление о получении разрешения на заключение трудового договора с лицом, не достигшим возраста 14 лет;

Приложение № 2: заявление о получении разрешения на заключение трудового договора;

Приложение № 3: проект постановления о разрешении на заключение трудового договора с лицами, не достигшими возраста 14 лет;

Приложение № 4: почтовые адреса, справочные телефоны и адреса электронной почты структурных подразделений СПб ГКУ «Многофункциональный центр предоставления государственных услуг»;

Приложение № 5: блок-схема предоставления государственной услуги;

Приложение № 6: информация о месте нахождения и графике работы, справочные телефоны, адреса официальных сайтов органов местного самоуправления Санкт-Петербурга, предоставляющих государственную услугу.

**ПРИЛОЖЕНИЕ № 1**

В Местную администрацию муниципального образования Санкт-Петербурга муниципальный округ \_\_\_\_\_  
 (наименование)

\_\_\_\_\_  
 (Ф.И.О. главы)  
 от \_\_\_\_\_  
 (Ф.И.О. заявителя)  
 проживающего(ей) по адресу: \_\_\_\_\_  
 Документ, удостоверяющий \_\_\_\_\_ личность:  
 Телефон: \_\_\_\_\_  
 Адрес электронной почты \_\_\_\_\_

**Заявление  
 о получении разрешения на заключение трудового договора с лицом,  
 не достигшим возраста 14 лет**

Я \_\_\_\_\_,  
 (Ф.И.О. родителя, законного представителя несовершеннолетнего)  
 (отец, мать, законный представитель) \_\_\_\_\_  
 (Ф.И.О.несовершеннолетнего)  
 \_\_\_\_\_ года рождения,  
 прошу разрешить заключение трудового договора с \_\_\_\_\_  
 (наименование организации)  
 для участия в создании и (или) исполнении (экспонировании) произведений без ущерба здоровью и нравственному развитию, с продолжительностью ежедневной работы с по \_\_\_\_\_, при соблюдении следующих условий, в которых будет выполняться работа: \_\_\_\_\_

« \_\_\_\_ » \_\_\_\_\_ 20\_\_ г.

\_\_\_\_\_

(\_\_\_\_\_)

\_\_\_\_\_

**ПРИЛОЖЕНИЕ № 2**

В Местную администрацию муниципального образования Санкт-Петербурга муниципальный округ \_\_\_\_\_  
 (наименование)

\_\_\_\_\_  
 (Ф.И.О. главы)  
 от \_\_\_\_\_  
 (Ф.И.О. заявителя)  
 проживающего(ей) по адресу: \_\_\_\_\_  
 Документ, удостоверяющий \_\_\_\_\_ личность:  
 Телефон: \_\_\_\_\_  
 Адрес электронной почты \_\_\_\_\_

**Заявление  
 о получении разрешения на заключение трудового договора**

Прошу разрешить мне, \_\_\_\_\_  
 (Ф.И.О. несовершеннолетнего)  
 \_\_\_\_\_ года рождения,  
 заключение трудового договора с \_\_\_\_\_  
 (наименование организации)  
 для участия в создании и (или) исполнении (экспонировании) произведений без ущерба здоровью и нравственному развитию.

« \_\_\_\_ » \_\_\_\_\_ 20\_\_ г.

\_\_\_\_\_

(\_\_\_\_\_)

\_\_\_\_\_



Внутригородское муниципальное образование Санкт-Петербурга  
Муниципальный округ СОСНОВАЯ ПОЛЯНА  
**Местная администрация**

198264, Санкт-Петербург, ул. Пограничника Гарькавого, дом 27 корпус 2 тел./факс 744-87-37, 744-36-92  
e-mail: ms39@mail.ru, www.vmo39.spb.ru

## ПОСТАНОВЛЕНИЕ

№ \_\_\_\_\_

\_\_\_\_\_ (дата)

### О разрешении на заключение трудового договора с лицами, не достигшими возраста 14 лет

Рассмотрев заявление одного из родителей (законного представителя) (фамилия, имя, отчество, зарегистрированного(ной) по месту жительства (месту пребывания) по адресу:...) несовершеннолетнего (фамилия, имя, отчество, дата рождения несовершеннолетнего), зарегистрированного(ной) по месту жительства (месту пребывания) по адресу:..., с просьбой дать разрешение на заключение с лицом, не достигшим возраста 14 лет, в организациях кинематографии, театрах, театральных и концертных организациях, цирках трудового договора для участия в создании и (или) исполнении (экспонировании) произведений без ущерба здоровью и нравственному развитию, руководствуясь статьями 26, 34 Гражданского кодекса РФ, статьями 20, 63, 265 – 272 Трудового кодекса РФ, Закона Санкт-Петербурга от 31.10.2007 № 536-109 «О наделении органов местного самоуправления в Санкт-Петербурге отдельными государственными полномочиями Санкт-Петербурга по организации и осуществлению деятельности по опеке и попечительству, назначению и выплате денежных средств

на содержание детей, находящихся под опекой или попечительством и денежных средств на содержание детей, переданных на воспитание в приемные семьи, в Санкт-Петербурге,

**ПОСТАНОВЛЯЮ:**

1. Разрешить заключение трудового договора ..... (фамилия, имя, отчество, родителя, законного представителя) от имени несовершеннолетнего (фамилия, имя, отчество, дата рождения) в организации.....(наименование организации, театра, театральной и концертной организации, цирка) для участия в создании и (или) исполнении (экспонировании) произведений без ущерба здоровью и нравственному развитию, с максимально допустимой продолжительностью ежедневной работы с.....по..., при соблюдении следующих условий, в которых будет выполняться работа:

2. Контроль за выполнением постановления возложить на (должность, фамилия, инициалы).

Глава местной администрации  
Муниципального образования  
Муниципальный округ  
(наименование)

(фамилия, имя, отчество)

ПРИЛОЖЕНИЕ № 4

Заявление принято: _____ (дата)
и зарегистрировано под № _____
Специалист: _____
В ОМС _____ района Санкт-Петербурга
от Ф. _____
И. _____
О. _____
Адрес места жительства (пребывания): индекс _____
тел. _____
Серия, № паспорта, кем выдан, когда _____
Адрес электронной почты _____

## ЗАЯВЛЕНИЕ

Прошу разрешить разногласия между мной и, \_\_\_\_\_  
(Ф.И.О. второго родителя, полностью)

проживающим (ей) по адресу: , телефон , возникшие по вопросам, касающимся воспитания и образования ребенка (детей),  
(Ф.И.О., дата рождения ребенка (детей), полностью)

Зарегистрированного(ых) по адресу: , \_\_\_\_\_ телефон .

Проживающего(их) по адресу: , \_\_\_\_\_ телефон .

Разногласия, возникшие по вопросам, касающимся воспитания и образования ребенка (детей) заключаются в следующем: . \_\_\_\_\_  
(причины разногласий)

Об ответственности за достоверность и полноту представленных в соответствии с действующим законодательством сведений и обязательстве извещать отдел обо всех их изменениях в течение 5 дней с момента их наступления предупрежден (-ена)

Я, \_\_\_\_\_  
(фамилия, имя, отчество (при наличии))

даю согласие на обработку и использование моих персональных данных, содержащихся в настоящем заявлении и в представленных мною документах. \_\_\_\_\_

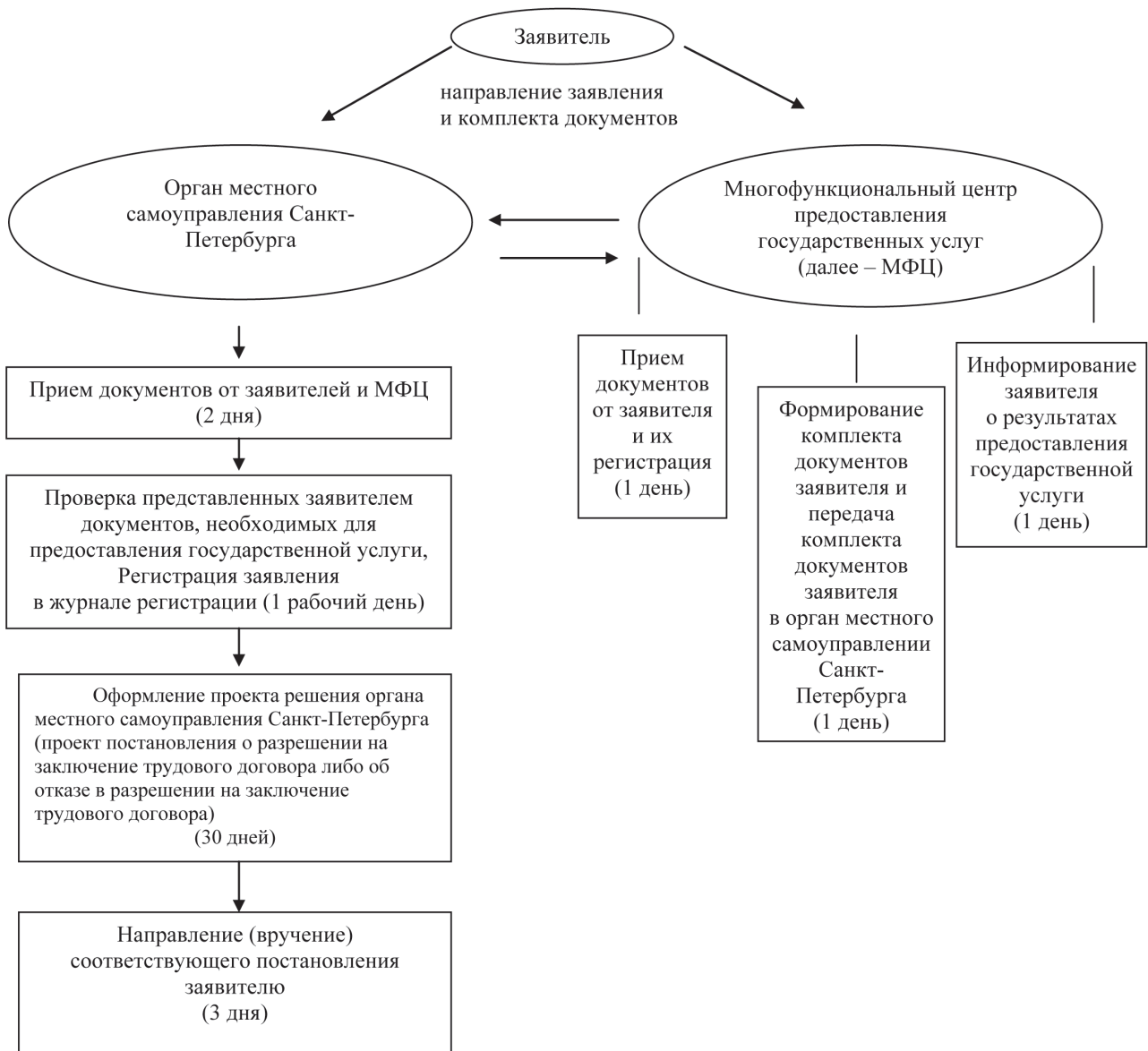
Дата «» 20 г. Подпись

О принятом решении прошу проинформировать письменно /устно/ (нужное подчеркнуть)

В ООиП ОМС \_\_\_\_\_

По почте

### Блок-схема



### Справочные телефоны и адреса электронной почты местных администраций муниципальных образований Санкт-Петербурга

№	Местные администрации муниципальных образований Санкт-Петербурга	Ф.И.О. и должность ответственного лица	E-mail	Контактный телефон
1	Местная администрация внутригородского муниципального образования Санкт-Петербурга муниципального округа Сосновая Поляна	Глава местной администрации Пархоменко Вячеслав Николаевич	ms39@mail.ru	744-87-37

### Почтовые адреса, справочные телефоны и адреса электронной почты Санкт-Петербургских государственных казенных учреждений – районных жилищных агентств

№ п/п	Район Санкт-Петербурга	Почтовый адрес	Справочные телефоны	Адрес электронной почты
1	Красносельский	пр. Ветеранов, д. 131, Санкт-Петербург, 198329	т. 736-68-14, ф. 736-68-44	guzhakra@yandex.ru



**ВНУТРИГОРОДСКОЕ МУНИЦИПАЛЬНОЕ ОБРАЗОВАНИЕ САНКТ-ПЕТЕРБУРГА  
МУНИЦИПАЛЬНЫЙ ОКРУГ СОСНОВАЯ ПОЛЯНА  
МЕСТНАЯ АДМИНИСТРАЦИЯ**

**ПОСТАНОВЛЕНИЕ**

07.02.2013 г.

№ 30

**Об утверждении регламента по организации и осуществлению деятельности по опеке и попечительству, назначению и выплате денежных средств на содержание детей, находящихся под опекой или попечительством, и денежных средств на содержание детей, переданных на воспитание в приемные семьи**

В соответствии с постановлением Правительства Санкт-Петербурга от 25.07.2011г. №1037 «О порядке разработки и утверждения исполнительными органами государственной власти Санкт-Петербурга административных регламентов предоставления государственных услуг (исполнения государственных функций)» и постановлением Правительства Санкт-Петербурга от 30.12.2009г. №1593 «О некоторых мерах по повышению качества предоставления государственных услуг на базе многофункционального центра предоставления государственных услуг в Санкт-Петербурге»

ПОСТАНОВЛЯЮ:

1. Утвердить административный регламент по предоставлению

органом местного самоуправления внутригородского муниципального образования Санкт-Петербурга муниципального округа СОСНОВАЯ ПОЛЯНА осуществляющим отдельные государственные полномочия Санкт-Петербурга по организации и осуществлению деятельности по опеке и попечительству, назначению и выплате денежных средств на содержание детей, находящихся под опекой или попечительством, и денежных средств на содержание детей, переданных на воспитание в приемные семьи, в Санкт-Петербурге, государственной услуги по согласию органа опеки и попечительства на заключение трудового договора с учащимся, достигшим возраста 14 лет, для выполнения в свободное от учебы время легкого труда, не причиняющего вреда его здоровью и не нарушающего процесса обучения, согласно приложению.

2. Контроль за выполнением постановления остается за главой местной администрации.

**Глава местной администрации Пархоменко В.Н.**

ПРИЛОЖЕНИЕ

**Регламент**

**по предоставлению органами местного самоуправления внутригородских муниципальных образований Санкт-Петербурга, осуществляющими отдельные государственные полномочия Санкт-Петербурга по организации и осуществлению деятельности по опеке и попечительству, назначению и выплате денежных средств на содержание детей, находящихся под опекой или попечительством, и денежных средств на содержание детей, переданных на воспитание в приемные семьи, в Санкт-Петербурге, государственной услуги по согласию органа опеки и попечительства на заключение трудового договора с учащимся, достигшим возраста 14 лет, для выполнения в свободное от учебы время легкого труда, не причиняющего вреда его здоровью и не нарушающего процесса обучения**

**1. Общие положения**

1.1. Предметом регулирования настоящего регламента являются отношения, возникающие между заявителями и органами местного самоуправления внутригородских муниципальных образований Санкт-Петербурга, осуществляющими отдельные государственные полномочия Санкт-Петербурга по организации и осуществлению деятельности по опеке и попечительству, назначению и выплате денежных средств на содержание детей, находящихся под опекой или попечительством, и денежных средств на содержание детей, переданных на воспитание в приемные семьи, в Санкт-Петербурге (далее – органы местного самоуправления Санкт-Петербурга), в сфере предоставления государственной услуги по согласию органа опеки и попечительства на заключение трудового договора с учащимся, достигшим возраста 14 лет, для выполнения в свободное от учебы время легкого труда, не причиняющего вреда его здоровью и не нарушающего процесса обучения (далее – государственная услуга).

Блок-схема предоставления государственной услуги приведена в приложении № 5 к настоящему регламенту.

1.2. Заявителями являются, граждане Российской Федерации, достигшие возраста 14 лет, один из родителей несовершеннолетнего, достигшего возраста 14 лет, законный представитель несовершен-

нолетнего (усыновитель, опекун или попечитель, приемный родитель) (далее – заявители).

1.3. Требования к порядку информирования и предоставления государственной услуги.

1.3.1. В предоставлении государственной услуги участвуют:

1.3.1.1. Комитет по делам записи актов гражданского состояния (далее – КЗАГС):

Адрес: 191015, Санкт-Петербург, Таврическая ул., д. 39, тел. (812) 271-79-43, факс (812) 271-41-10, адрес электронной почты: kzags@gov.spb.ru, адрес сайта: www.gov.spb.ru.

График работы: понедельник – четверг с 9.00 до 18.00, пятница с 9.00 до 17.00; перерыв с 13.00 до 13.48, выходные дни – суббота, воскресенье.

1.3.1.2. Санкт-Петербургское государственное казенное учреждение «Многофункциональный центр предоставления государственных услуг» (далее – Многофункциональный центр).

Адрес: Санкт-Петербург, ул. Красного Текстильщика, д.10-12, литера 0.

График работы: понедельник – четверг с 9.00 до 18.00, пятница с 9.00 до 17.00; перерыв с 13.00 до 13.48, выходные дни – суббота, воскресенье.

График работы структурных подразделений Многофункциональ-

ного центра ежедневно с 9.00 до 21.00.

Места нахождения, график работы и справочные телефоны подразделений Многофункционального центра в приложении № 4 к настоящему методическим рекомендациям.

Центр телефонного обслуживания – 573-90-00.

Адрес сайта и электронной почты: [www.gu.spb.ru/mfsc/](http://www.gu.spb.ru/mfsc/), e-mail: [knz@mfscspb.ru](mailto:knz@mfscspb.ru).

1.3.1.3. Санкт-Петербургские государственные казенные учреждения – районные жилищные агентства (далее – ГУЖА).

Места нахождения, справочные телефоны и адреса электронной почты ГУЖА приведены в приложении № 6 к настоящему Методическим рекомендациям.

График работы: с 9.00 до 18.00 (в пятницу – до 17.00), перерыв с 13.00 до 13.48, выходные дни – суббота и воскресенье. Продолжительность рабочего дня, непосредственно предшествующего нерабочему праздничному дню, уменьшается на один час.

1.3.2. Перед предоставлением государственной услуги заявителям не требуется дополнительных обращений в иные исполнительные органы государственной власти Санкт-Петербурга и организации.

1.3.3. Информацию об органах местного самоуправления и организациях, участвующих в предоставлении государственной услуги, указанных в пункте 1.3.1 настоящих Методических рекомендаций, заявители могут получить следующими способами:

1.3.3.1. По телефонам, указанным в приложении № 7 к настоящему регламенту.

1.3.3.2. В Центре телефонного обслуживания Многофункционального центра, указанного в пункте 1.3.1.2 настоящих Методических рекомендаций.

1.3.3.3. Посредством письменных обращений, в том числе в электронном виде,

в органы местного самоуправления Санкт-Петербурга, Многофункциональный центр и его подразделения.

1.3.3.4. При личном обращении в органы местного самоуправления, Многофункциональный центр и его подразделения.

1.3.3.5. На стендах в местах предоставления государственной услуги.

1.3.3.6. На официальном сайте Правительства Санкт-Петербурга [www.gov.spb.ru](http://www.gov.spb.ru), а также на Портале.

1.3.3.7. При обращении к инфоматам (инфокиоскам, инфопунтам), размещенным в помещениях структурных подразделений Многофункционального центра, указанных в приложении к настоящему административному регламенту; на улицах Санкт-Петербурга и в вестибюлях станций СПб ГУП «Санкт-Петербургский метрополитен» по адресам, указанным на Портале.

## II. Стандарт предоставления государственной услуги

2.1. Наименование государственной услуги: согласие органа опеки и попечительства на заключение трудового договора с учащимся, достигшим возраста 14 лет, для выполнения в свободное от учебы время легкого труда, не причиняющего вреда его здоровью и не нарушающего процесса обучения.

Краткое наименование государственной услуги: согласие органа опеки и попечительства на заключение трудового договора.

2.2. Государственная услуга предоставляется органом местного самоуправления внутригородского муниципального образования Санкт-Петербурга (далее – орган местного самоуправления Санкт-Петербурга), на территории которого несовершеннолетний, достигший возраста 14 лет, имеет регистрацию по месту жительства (пребывания).

При предоставлении государственной услуги органы местного самоуправления осуществляют взаимодействие с Многофункциональ-

нальным центром.

2.3. Результатами предоставления государственной услуги являются:

издание органом местного самоуправления Санкт-Петербурга постановления о согласии на заключение трудового договора либо об отказе в выдаче согласия на заключение трудового договора;

информирование заявителей о принятии решения о согласии на заключение трудового договора либо об отказе в выдаче согласия на заключение трудового договора;

на бумажном носителе – решение о предоставлении государственной услуги выдается лично заявителю органом местного самоуправления Санкт-Петербурга или Многофункциональным центром либо направляется через отделения федеральной почтовой связи;

в форме электронного документа - путем отправки по электронной почте либо через Портал.

2.4. Сроки предоставления государственной услуги:

органом местного самоуправления Санкт-Петербурга принимается решение о согласии на заключение трудового договора либо об отказе в выдаче согласия на заключение трудового договора в течение 30 дней со дня получения от заявителя заявления и документов, указанных в пункте 2.6 настоящего регламента.

В случае направления органом местного самоуправления Санкт-Петербурга межведомственных запросов и получения ответов на них срок предоставления государственной услуги может быть увеличен в соответствии с действующим законодательством.

2.5. Перечень нормативных правовых актов, регулирующих отношения, возникающие в связи с предоставлением государственной услуги:

Конституция Российской Федерации;

Гражданский кодекс Российской Федерации;

Трудовой кодекс Российской Федерации;

Семейный кодекс Российской Федерации;

Федеральный закон от 06.10.2003 № 131-ФЗ «Об общих принципах организации местного самоуправления в Российской Федерации»;

Федеральный закон от 02.05.2006 № 59-ФЗ «О порядке рассмотрения обращений граждан Российской Федерации»;

Федеральный закон от 27.07.2006 № 152-ФЗ «О персональных данных»;

Федеральный закон от 27.07.2010 № 210-ФЗ «Об организации предоставления государственных и муниципальных услуг»;

Федеральный закон от 06.04.2011 № 63-ФЗ «Об электронной подписи»;

Закон Санкт-Петербурга от 31.10.2007 № 536-109 «О наделении органов местного самоуправления в Санкт-Петербурге отдельными государственными полномочиями

Санкт-Петербурга по организации и осуществлению деятельности по опеке и попечительству, назначению и выплате денежных средств на содержание детей, находящихся под опекой или попечительством, и денежных средств на содержание детей, переданных на воспитание в приемные семьи, в Санкт-Петербурге»;

Постановление Правительства Санкт-Петербурга от 23.12.2011 № 1753 «О порядке межведомственного информационного взаимодействия при предоставлении государственных и муниципальных услуг исполнительными органами государственной власти Санкт-Петербурга и органами местного самоуправления в Санкт-Петербурге, а также услуг государственных учреждений, подведомственных исполнительным органам государственной власти Санкт-Петербурга, и других организаций, в которых размещается государственное задание (заказ)».

2.6. Исчерпывающий перечень документов, необходимых в соответствии с нормативными правовыми актами для предоставления государственной услуги.

2.6.1. Перечень документов, необходимых в соответствии с нор-

<sup>1</sup> В качестве документа, удостоверяющего личность, предъявляются:

паспорт гражданина Российской Федерации.

паспорт гражданина СССР, вкладыш в паспорт гражданина СССР, подтверждающий наличие гражданства Российской Федерации.

иные документы, удостоверяющие личность гражданина, предусмотренные указами Президента Российской Федерации от 14.11.2002 № 1325 «Об утверждении Положения о порядке рассмотрения вопросов гражданства Российской Федерации» и от 13.04.2011 № 444

«О дополнительных мерах по обеспечению прав и защиты интересов несовершеннолетних граждан Российской Федерации».

мативными правовыми актами для предоставления государственной услуги, подлежащих представлению заявителем:

документ, удостоверяющий личность заявителей<sup>1</sup>;  
заявление несовершеннолетнего, достигшего возраста 14 лет, о получении согласия на трудоустройство, согласно приложению N 1 к регламенту;

свидетельство о рождении несовершеннолетнего, выданное органами исполнительной власти субъекта Российской Федерации (кроме Санкт-Петербурга);

заявление, одного из родителей несовершеннолетнего или законного представителя (усыновителя, опекуна или попечителя, приемного родителя) на имя руководителя органа местного самоуправления Санкт-Петербурга, о согласии на трудоустройство несовершеннолетнего, согласно приложению N 2 к регламенту;

справка из образовательного учреждения об обучении несовершеннолетнего и о согласии на трудоустройство несовершеннолетнего;

гарантийное письмо от организации о том, что с несовершеннолетним будет заключен трудовой договор;

справка о состоянии здоровья несовершеннолетнего с указанием допуска к выбранному виду работы;

справка о месте пребывания несовершеннолетнего в Санкт-Петербурге.

2.6.2. Исчерпывающий перечень документов, необходимых в соответствии с нормативными правовыми актами для предоставления государственной услуги и услуг, которые являются необходимыми и обязательными для предоставления государственной услуги, которые находятся в распоряжении иных исполнительных органов, федеральных органов исполнительной власти и органов государственных внебюджетных фондов, органов исполнительной власти субъектов Российской Федерации и органов местного самоуправления, подведомственных им организаций и иных организаций, и которые заявитель вправе представить<sup>2</sup>:

свидетельство о рождении подопечного, выданное органами исполнительной власти Санкт-Петербурга;

документ (постановление) о назначении опекуном или попечителем несовершеннолетнего - если обращается опекун или попечитель;

справка о месте жительства несовершеннолетнего в Санкт-Петербурге (в отношении жилых помещений, ведение регистрационного учета граждан по месту жительства в которых в части, возложенной на жилищные организации, осуществляют ГУЖА).

2.6.3. Способы получения документов, указанных в пункте 2.6.2 настоящего регламента:

направление межведомственного запроса.

2.6.4. При предоставлении государственной услуги запрещено требовать от заявителя:

представления документов и информации или осуществления действий, представление или осуществление которых не предусмотрено нормативными правовыми актами, регулирующими отношения, возникающие в связи с предоставлением государственной услуги;

представления документов и информации, которые находятся в распоряжении органов, предоставляющих государственную услугу, иных государственных органов, органов местного самоуправления и организаций, в соответствии с нормативными правовыми актами Российской Федерации, нормативными правовыми актами субъектов Российской Федерации и муниципальными правовыми актами.

2.7. Основаниями для отказа в приеме документов, необходимых для предоставления государственной услуги:

наличие в документах повреждений, которые не позволяют однозначно истолковать их содержание;

если в заявлении заявитель не указал свои фамилию, имя, от-

чество (последнее - при наличии), адрес электронной почты, если ответ должен быть направлен в форме электронного документа, и почтовый адрес, если ответ должен быть направлен в письменной форме.

2.8. Основания для приостановления и (или) отказа в предоставлении государственной услуги.

2.8.1. Основания для приостановления в предоставлении государственной услуги действующим законодательством не предусмотрены.

2.8.2. Основание для отказа предоставления государственной услуги:

представленные документы, указанные в пункте 2.6 настоящего регламента не содержат сведения, подтверждающие право заявителя на предоставление государственной услуги.

2.9. Услуги, которые являются необходимыми и обязательными для предоставления государственной услуги, в том числе сведения о документе (документах), выдаваемом (выдаваемых) организациями, участвующими в предоставлении государственной услуги, не предусмотрены действующим законодательством.

2.10. Максимальный срок ожидания в очереди при подаче заявления о предоставлении государственной услуги и при получении результата государственной услуги.

2.10.1. Срок ожидания в очереди (при ее наличии) при подаче заявления и необходимых документов в орган местного самоуправления Санкт-Петербурга не должен превышать одного часа.

2.10.2. Срок ожидания в очереди при подаче заявления и документов в многофункциональном центре не должен превышать сорока пяти минут.

2.10.3. Срок ожидания в очереди при получении документов в Многофункциональном центре не должен превышать пятнадцати минут.

2.11. Плата за предоставление государственной услуги не взимается.

2.12. Срок и порядок регистрации запроса заявителя о предоставлении государственной услуги, услуги организации, участвующей в предоставлении государственной услуги, в том числе в электронной форме.

2.12.1. Регистрация запроса осуществляется органом местного самоуправления Санкт-Петербурга в течение одного рабочего дня с момента получения органом местного самоуправления Санкт-Петербурга документов, указанных в пункте 2.6 настоящего регламента.

2.13. Требования к помещениям, в которых предоставляются государственные услуги, к месту ожидания и приема заявителей, размещению и оформлению визуальной, текстовой и мультимедийной информации о порядке предоставления государственной услуги.

2.13.1. Помещения, в которых предоставляются государственные услуги, место ожидания, должны иметь площади, предусмотренные санитарными нормами и требованиями к рабочим (офисным) помещениям, где оборудованы рабочие места с использованием персональных компьютеров и копировальной техники, и места для приема посетителей, а также должны быть оборудованы стульями и столами, иметь писчие принадлежности (карандаши, авторучки, бумагу) для заполнения запросов о предоставлении государственной услуги и производству вспомогательных записей (памяток, пояснений).

2.13.2. На информационных стендах, размещаемых в местах приема граждан, и на официальном сайте Правительства Санкт-Петербурга содержится следующая информация:

наименование государственной услуги;  
перечень органы местного самоуправления Санкт-Петербурга, участвующих в предоставлении государственной услуги;  
график (режим) работы органа местного самоуправления Санкт-Петербурга, осуществляющих прием и консультации заявителей по

<sup>2</sup> В соответствии с пунктом 2 части 1 статьи 7 и частью 6 статьи 7 Федерального закона от 27.07.2010 № 210-ФЗ «Об организации предоставления государственных и муниципальных услуг» заявитель вправе представить указанные документы в форме документа на бумажном носителе или в форме электронного документа по собственной инициативе.

Направление органом местного самоуправления межведомственных запросов и получение ответов на них в электронной форме с использованием единой системы межведомственного электронного взаимодействия возможно с момента подключения к указанной системе региональных систем межведомственного электронного взаимодействия субъектов Российской Федерации.

вопросам предоставления государственной услуги;  
 адреса органов местного самоуправления Санкт-Петербурга, участвующих в предоставлении государственной услуги;  
 контактная информация об органах местного самоуправления Санкт-Петербурга, участвующих в предоставлении государственной услуги;

порядок предоставления государственной услуги;  
 перечень категорий граждан, имеющих право на получение государственной услуги;  
 перечень документов, необходимых для получения государственной услуги;  
 образец заполнения заявления на получение государственной услуги.

2.14. Показатели доступности и качества государственной услуги.

2.14.1. Количество взаимодействий заявителя с органом местного самоуправления Санкт-Петербурга, участвующими в предоставлении государственной услуги – не более 3.

2.14.2. Продолжительность взаимодействия должностных лиц при предоставлении государственной услуги 10 мин.

2.14.3. Способы предоставления государственной услуги заявителю:

непосредственно при посещении органа местного самоуправления Санкт-Петербурга, участвующего в предоставлении государственной услуги;

в подразделении Многофункционального центра;  
 в электронном виде (посредством Портала в соответствии с этапами предоставления государственной услуги, определенными распоряжением Правительства Санкт-Петербурга от 22.03.2011 № 8-рп).

2.14.4. Сроки промежуточного информирования заявителя о результатах предоставления государственной услуги действующим законодательством не установлены.

2.14.5. Способы информирования заявителя о результатах предоставления государственной услуги – по телефону, по электронной почте, в письменном виде.

2.14.6. Количество документов, необходимых для предоставления заявителем в целях получения государственной услуги: от 9 до 12.

2.14.7. Количество документов (информации), которую запрашивает орган местного самоуправления Санкт-Петербурга без участия заявителя: от 0 до 3.

2.14.8. Количество услуг, являющихся необходимыми и обязательными для предоставления государственной услуги действующим законодательством – не установлено.

2.14.9. Порядок осуществления контроля за предоставлением государственной услуги, со стороны граждан, их объединений и организаций осуществляется в соответствии с действующим законодательством.

2.14.10. Предусмотрена выдача результата предоставления государственной услуги в электронном виде.

2.15. Требования, учитывающие особенности предоставления государственных услуг по устному и письменным обращениям (в том числе в электронной форме).

2.15.1. Информация по вопросам предоставления государственной услуги доводится до сведения заявителей, иных заинтересованных лиц по их письменным (в том числе в электронном виде) и устным обращениям.

Органами местного самоуправления Санкт-Петербурга принимаются обращения в письменном виде свободной формы (в том числе в электронной форме). В письменном обращении указываются: наименование органа местного самоуправления Санкт-Петербурга либо фамилия, имя, отчество соответствующего должностного лица органа местного самоуправления Санкт-Петербурга, а также фамилия, имя, отчество заявителя, почтовый адрес, по которому должны быть направлены ответ, уведомление о переадресации обращения, суть обращения, подпись заявителя и дата.

В случае необходимости в подтверждение изложенных в письменном обращении фактов к письменному обращению прилагаются документы и материалы либо их копии.

Ответ на письменное обращение дается в простой, четкой, по-

нятной форме с указанием фамилии и инициалов, номера телефона специалиста, оформившего ответ.

При ответах на телефонные звонки и устные обращения специалист подробно и в корректной форме информирует обратившееся лицо по вопросу предоставления государственной услуги.

Ответ на телефонный звонок начинается с информации о наименовании органа, в который позвонило обратившееся лицо, фамилии, имени, отчестве и должности специалиста, принявшего телефонный звонок.

Во время разговора специалист четко произносит слова, избегает параллельных разговоров с окружающими людьми и не прерывает разговор по причине поступления звонка на другой аппарат;

Специалист, осуществляющий устную консультацию, принимает все необходимые меры для ответа, в том числе и с привлечением других специалистов.

В случае если специалист, к которому обратилось лицо, не может ответить на данный вопрос в настоящий момент, он предлагает обратившемуся лицу назначить другое удобное для гражданина время для консультации.

В конце консультации специалист кратко подводит итог и перечисляет действия, которые следует предпринять обратившемуся лицу.

Ответ на письменное обращение дается в простой, четкой, понятной форме с указанием фамилии и инициалов, номера телефона специалиста, оформившего ответ.

2.15.2. По справочным номерам телефонов, указанным в пунктах 1.3.1.1 и 1.3.1.2 настоящего регламента, предоставляется следующая информация, связанная с предоставлением государственной услуги:

Перечень органов местного самоуправления Санкт-Петербурга, участвующих в предоставлении государственной услуги;

график (режим) работы органов местного самоуправления Санкт-Петербурга, участвующих в предоставлении государственной услуги и осуществляющих прием и консультации заявителей по вопросам предоставления государственной услуги;

адреса органов местного самоуправления Санкт-Петербурга, участвующих в предоставлении государственной услуги;

контактная информация об органах местного самоуправления Санкт-Петербурга, участвующих в предоставлении государственной услуги;

категории граждан, имеющие право на получение государственной услуги;

перечень документов, необходимых для получения государственной услуги;

срок принятия решения о предоставлении государственной услуги;

о текущих административных действиях, предпринимаемых по обращению заявителя;

о принятом решении по конкретному письменному обращению;

порядок обжалования действий (бездействия) должностных лиц, а также принимаемых ими решений при предоставлении государственной услуги;

порядок записи на прием к должностному лицу.

2.15.3. Особенности предоставления государственной услуги в электронной форме:

заявитель может получить государственную услугу в электронной форме путем заполнения в электронном виде заявления на Информационном портале «Государственные услуги в Санкт-Петербурге» ([www.gu.spb.ru](http://www.gu.spb.ru)) (далее – Портал).

Государственная услуга может быть получена в электронной форме в соответствии с Планом перехода на предоставление исполнительными органами государственной власти Санкт-Петербурга государственных услуг в электронном виде, утвержденным распоряжением Правительства Санкт-Петербурга от 22.03.2011 № 8-рп «О мероприятиях по переходу на предоставление исполнительными органами государственной власти Санкт-Петербурга государственных услуг в электронном виде».

В электронном виде государственную услугу можно получить с помощью Портала.

Этапы перехода на предоставление услуг в электронном виде:



1-й этап - размещение информации об услуге в Сводном реестре государственных услуг и на Едином портале государственных услуг;

2-й этап - размещение на Едином портале государственных услуг форм заявлений и иных документов, необходимых для получения соответствующих услуг, и обеспечение доступа к ним для копирования и заполнения в электронном виде;

3-й этап - обеспечение возможности для заявителей в целях получения услуги представлять документы в электронном виде с использованием Единого портала государственных услуг;

4-й этап - обеспечение возможности для заявителей осуществлять с использованием Единого портала государственных услуг мониторинг хода предоставления услуги;

5-й этап - обеспечение возможности получения результатов предоставления услуги в электронном виде на Едином портале государственных услуг, если это не запрещено федеральным законом.

Электронные заявления (заявки) отправляются через «Электронную приемную» Портала с использованием «логина» и «пароля» заявителя, а также могут быть подписаны заявителем электронной подписью или заверены универсальной электронной картой.

В случае, если после направления заявителем электронного заявления (заявки) необходимо посещение заявителем органа местного самоуправления Санкт-Петербурга, то для заявителя, отправившего электронную заявку, должностное лицо органа местного самоуправления Санкт-Петербурга формирует приглашение на прием, которое отображается в браузере заявителя. Приглашение содержит необходимую информацию с указанием: адреса органа местного самоуправления Санкт-Петербурга, в который необходимо обратиться заявителю, даты и времени приема, номера очереди, идентификационного номера приглашения, а также перечня документов, которые необходимо предоставить на приеме.

В случае, если обязательное посещение заявителем органа местного самоуправления Санкт-Петербурга не требуется, то посредством Портала осуществляется мониторинг хода предоставления государственной услуги, а также информирование заявителя о результате предоставления государственной услуги в соответствии с этапами предоставления государственной услуги в электронном виде.

### **III. Состав, последовательность и сроки выполнения административных процедур, требования к порядку их выполнения, в том числе особенности выполнения административных процедур в электронной форме**

Государственная услуга может быть предоставлена через органы местного самоуправления Санкт-Петербурга, Многофункциональный центр и Портал.

3.1. Описание последовательности административных процедур при предоставлении государственной услуги:

прием заявления и документов, необходимых для предоставления государственной услуги;

подготовка и направление межведомственных запросов о предоставлении документов, необходимых для предоставления государственной услуги, находящихся в распоряжении органов государственной власти и организаций, в том числе с использованием единой системы межведомственного электронного взаимодействия;

издание органом местного самоуправления Санкт-Петербурга постановления о согласии на заключение трудового договора либо об отказе в выдаче согласия

на заключение трудового договора.

3.2. Прием заявления и документов, необходимых для предоставления государственной услуги.

3.2.1. События (юридические факты), являющиеся основанием для начала административной процедуры:

поступление (посредством личного обращения заявителя, обращения заявителя

в электронной форме посредством Портала либо посредством организаций почтовой связи,

от Многофункционального центра) в орган местного самоуправления Санкт-Петербурга заявления о предоставлении государствен-

ной услуги и прилагаемых документов, указанных в пункте 2.6 настоящего регламента (далее – комплект документов).

3.2.2. Ответственным за выполнение административной процедуры является специалист органа местного самоуправления Санкт-Петербурга, ответственный за прием заявления и документов, необходимых для предоставления государственной услуги.

3.2.3. Содержание и продолжительность выполнения административной процедуры.

Муниципальный служащий органа местного самоуправления Санкт-Петербурга, к должностным обязанностям которого отнесено выполнение отдельных государственных полномочий Санкт-Петербурга по организации и осуществлению деятельности по опеке и попечительству, назначению и выплате денежных средств на содержание детей, находящихся под опекой или попечительством, и денежных средств на содержание детей, переданных на воспитание в приемные семьи, в Санкт-Петербурге (далее – отдельные государственные полномочия), ответственный за прием заявления и документов, необходимых для предоставления государственной услуги, при обращении заявителей:

определяет предмет обращения;

устанавливает личность заявителя и его полномочия;

консультирует заявителя о порядке оформления заявления и проверяет правильность его оформления. По просьбе заявителя, не способного по состоянию здоровья либо в силу иных причин собственноручно оформить заявление, заявление может быть оформлено специалистом органом местного самоуправления Санкт-Петербурга, ответственным за прием документов, о чем на заявлении делается соответствующая запись;

проверяет наличие документов и дает их оценку на предмет соответствия перечню документов, указанных в пункте 2.6 настоящего регламента; в случае необходимости направления межведомственных запросов в исполнительные органы государственной власти (организации) Санкт-Петербурга о предоставлении необходимых сведений (документов), а также получение ответов на них (далее – межведомственный запрос) передает копию заявления с отметкой о необходимости подготовки межведомственных запросов специалисту органов местного самоуправления, ответственному за подготовку и направление межведомственных запросов, а также получение ответов на них, в том числе с использованием единой системы межведомственного электронного взаимодействия;

ксерокопирует документы (в случае необходимости), заверяет копии документов. Копии заверяются подписью лица, ответственного за прием документов, с указанием его должности, фамилии и инициалов, а также даты заверения копии;

фиксирует факт приема документов, указанных в пункте 2.6 настоящего регламента, в журнале регистрации;

передает комплект документов специалисту органа местного самоуправления Санкт-Петербурга, к должностным обязанностям которого отнесено выполнение отдельных государственных полномочий, ответственному за подготовку проекта постановления

о согласии на заключение трудового договора либо об отказе в выдаче согласия

на заключение трудового договора.

Продолжительность административной процедуры не должна превышать одного рабочего дня.

Специалист органа местного самоуправления Санкт-Петербурга, ответственный за прием заявления и документов, необходимых для предоставления государственной услуги, посредством Многофункционального центра:

получает копии документов и реестр документов из Многофункционального центра:

а) в электронном виде (в составе пакетов электронных дел получателей государственной услуги);

б) на бумажных носителях (в случае необходимости обязательного представления оригиналов документов);

проводит сверку реестра документов с представленными документами, определяет необходимость осуществления межведомственных запросов в исполнительные органы государственной власти Санкт-Петербурга, органы государственной власти (организации) субъектов Российской Федерации, других государств, о чем

на заявлении делается соответствующая запись;

проверяет наличие документов и дает их оценку на предмет соответствия перечню документов, указанных в пункте 2.6 настоящего регламента, определяет необходимость осуществления межведомственных запросов, о чем на заявлении делается соответствующая запись;

в случае необходимости направления межведомственных запросов передает копию заявления с отметкой о необходимости подготовки межведомственных запросов специалисту органа местного самоуправления Санкт-Петербурга, ответственному за подготовку и направление межведомственных запросов, а также получение ответов на них;

фиксирует факт приема документов, указанных в пункте 2.6 настоящего регламента, в журнале регистрации;

передает комплект документов заявителя для принятия решения специалисту органа местного самоуправления Санкт-Петербурга, ответственному за подготовку решения о предоставлении мер социальной поддержки.

3.2.4. Критериями принятия решения в рамках административной процедуры является соответствие комплекта документов, требованиям, установленным нормативными правовыми актами, регулирующими отношения, возникающие в связи с предоставлением государственной услуги, согласно пункту 2.5 настоящего регламента.

3.2.5. Результат административной процедуры и порядок передачи результата:

специалист органа местного самоуправления Санкт-Петербурга, ответственный за прием заявления и документов, необходимых для предоставления государственной услуги, передает комплект документов специалисту органа местного самоуправления Санкт-Петербурга, ответственному за подготовку межведомственного запроса, и специалисту органа местного самоуправления Санкт-Петербурга, ответственному за подготовку постановления органа местного самоуправления Санкт-Петербурга о согласии на заключение трудового договора либо об отказе в выдаче согласия на заключение трудового договора.

3.2.6. Способ фиксации результата выполнения административной процедуры:

регистрация заявления и документов в соответствующем журнале.

3.3. Подготовка и направление межведомственных запросов о предоставлении документов, необходимых для предоставления государственной услуги, находящихся в распоряжении иных органов государственной власти и организаций, в том числе с использованием единой системы межведомственного электронного взаимодействия

3.3.1. События (юридические факты), являющиеся основанием для начала административной процедуры: установление необходимости направления межведомственного запроса при приеме документов заявителя, получение копии заявления с соответствующей записью специалистом органа местного самоуправления, ответственным за подготовку, направление межведомственных запросов и получение ответов на них, от специалиста органа местного самоуправления, ответственного за прием заявления и документов, необходимых для предоставления государственной услуги.

3.3.2. В рамках административной процедуры специалист органа местного самоуправления, ответственный за подготовку, направление межведомственных запросов и получение ответов на них, осуществляет следующие административные действия:

определяет состав документов (информации), подлежащих получению по межведомственным запросам, и органы (организации), в которые должны быть направлены межведомственные запросы;

подготавливает проекты межведомственных запросов, в том числе в форме электронного документа;

представляет проекты межведомственных запросов на подпись лицу, уполномоченному подписывать межведомственные запросы, в том числе с использованием электронной подписи;

направляет межведомственные запросы в: КЗАГС; ГУЖА посредством автоматизированной информационной системы «Население. Жилой фонд»; органы опеки и попечительства;

получает ответы на межведомственные запросы;

анализирует документы (информацию), полученные в рамках межведомственного взаимодействия (ответы на межведомственные запросы), на соответствие направленному межведомственному запросу;

передает полученные документы (информацию) специалисту органа местного самоуправления, ответственному за подготовку постановления о согласии на заключение трудового договора либо об отказе в выдаче согласия на заключение трудового договора.

Межведомственный запрос должен содержать следующие сведения:

наименование органа (организации), направляющего межведомственный запрос;

наименование органа (организации), в адрес которого направляется межведомственный запрос;

наименование услуги, для предоставления которой необходимо представление документа и (или) информации, а также, если имеется, номер (идентификатор) такой услуги в реестре государственных услуг или реестре муниципальных услуг;

указание на положения нормативного правового акта, которыми установлено представление документа и (или) информации, необходимых для предоставления услуги,

и указание на реквизиты данного нормативного правового акта; сведения, необходимые для представления документа и (или) информации, установленные настоящим регламентом;

контактная информация для направления ответа на межведомственный запрос;

дата направления межведомственного запроса и срок ожидаемого ответа на межведомственный запрос;

фамилия, имя, отчество и должность лица, подготовившего и направившего межведомственный запрос, его подпись, в том числе электронная подпись, а также номер служебного телефона и (или) адрес электронной почты данного лица для связи.

Межведомственный запрос направляется:

посредством региональной системы межведомственного электронного взаимодействия Санкт-Петербурга (далее - РСМЭВ); по электронной почте;

иными способами, не противоречащими законодательству.

Датой направления межведомственного запроса считается дата регистрации исходящего запроса системой управления РСМЭВ, либо дата отправки документа с межведомственным запросом по электронной почте. В случае направления межведомственного запроса иными способами, предусмотренными законодательством, днем направления межведомственного запроса считается дата почтового отправления.

Критериями принятия решения являются полученные от заявителя заявление и прилагаемые к нему документы, предусмотренные настоящими методическими рекомендациями.

Результатом административной процедуры является направление межведомственного запроса.

Способом фиксации результата является регистрация межведомственного запроса в РСМЭВ.

3.3.3. Продолжительность административной процедуры составляет один рабочий день (при условии использования единой системы межведомственного электронного взаимодействия и подключаемых к ней региональных систем межведомственного электронного взаимодействия).

В случае направления органом местного самоуправления межведомственных запросов в органы государственной власти (организации) субъектов Российской Федерации и иных государств, местные администрации муниципальных образований (в том числе иных субъектов Российской Федерации) и получения ответов на них срок предоставления государственной услуги может быть увеличен в соответствии с действующим законодательством.

При отсутствии использования единой системы межведомственного электронного взаимодействия и подключаемых к ней региональных систем межведомственного электронного взаимодействия подготовка, направление межведомственных запросов и получение ответов на них осуществляется в соответствии со статьей 7.1 Федерального закона от 27.07.2010 № 210-ФЗ «Об организации предостав-

ления государственных и муниципальных услуг», а также Порядком межведомственного информационного взаимодействия при предоставлении государственных и муниципальных услуг исполнительными органами государственной власти Санкт-Петербурга и органами местного самоуправления в Санкт-Петербурге, а также услуг государственных учреждений, подведомственных исполнительным органам государственной власти Санкт-Петербурга, и других организаций, в которых размещается государственное задание (заказ), утвержденным постановлением Правительства Санкт-Петербурга от 23.12.2011 № 1753 (далее - Порядок).

Срок подготовки и направления ответа на межведомственный запрос в соответствии с Порядком не может превышать пяти рабочих дней после поступления межведомственного запроса.

3.3.4. Административная процедура осуществляется специалистом органа местного самоуправления, ответственным за подготовку, направление межведомственных запросов и получение ответов на них.

3.3.5. Критерием принятия решения в рамках административной процедуры является отсутствие в представленном заявителем комплекте документов, документов, указанных в пункте 2.6 настоящего регламента.

3.3.6. Результатом административной процедуры является получение органами местного самоуправления документов и информации, которые находятся в распоряжении иных исполнительных органов, федеральных органов исполнительной власти и органов государственных внебюджетных фондов, органов исполнительной власти субъектов Российской Федерации и органов местного самоуправления, подведомственных им организаций и иных организаций, и которые заявитель вправе представить, указанных в пункте 2.6 настоящего регламента.

3.3.7. Способом фиксации результата выполнения административной процедуры является регистрация запроса и ответа на запрос в информационной системе органов местного самоуправления Санкт-Петербурга.

3.4. Издание органом опеки и попечительства постановления о согласии на заключение трудового договора либо об отказе в выдаче согласия на заключение трудового договора.

3.4.1. События (юридические факты), являющиеся основанием для начала административной процедуры: получение должностным лицом органа местного самоуправления Санкт-Петербурга, ответственным за издание постановления органа местного самоуправления Санкт-Петербурга о согласии на заключение трудового договора либо об отказе в выдаче согласия на заключение трудового договора комплекта документов, предусмотренного пунктом 2.6 настоящего регламента.

3.4.2. Ответственными за выполнение административной процедуры являются:

специалист органа местного самоуправления Санкт-Петербурга, ответственное за издание постановления органа местного самоуправления Санкт-Петербурга о согласии на заключение трудового договора либо об отказе в выдаче согласия на заключение трудового договора;

руководитель структурного подразделения органа местного самоуправления Санкт-Петербурга, и должностными обязанностями которого отнесено выполнение отдельных государственных полномочий (при наличии в органе местного самоуправления Санкт-Петербурга соответствующего структурного подразделения);

глава местной администрации органа местного самоуправления Санкт-Петербурга.

3.4.3. Содержание и продолжительность выполнения административной процедуры.

Специалист органа местного самоуправления Санкт-Петербурга, к должностным обязанностям которого отнесено выполнение отдельных государственных полномочий, ответственный за подготовку проекта постановления о согласии на заключение трудового договора либо об отказе в выдаче согласия на заключение трудового договора, проводит оценку полученных документов;

готовит проект постановления о согласии на заключение трудового договора либо об отказе в выдаче согласия на заключение трудового договора (далее – постановление), согласно приложению №

3 к настоящему регламенту;

передает проект постановления, согласованный с руководителем структурного подразделения органа местного самоуправления Санкт-Петербурга, к должностным обязанностям которого отнесено выполнение отдельных государственных полномочий (при его наличии), главе местной администрации для подписания.

Глава местной администрации органа местного самоуправления Санкт-Петербурга:

изучает проект постановления;

в случае одобрения – подписывает постановление;

в случае несогласия – излагает замечания и возвращает указанный проект постановления на доработку и исправление специалисту органа местного самоуправления Санкт-Петербурга.

После подписания постановления главой местной администрации специалист органа местного самоуправления Санкт-Петербурга, ответственный за подготовку постановления:

направляет соответствующее постановление в адрес заявителя (либо вручает заявителю) в течение трех дней со дня его принятия;

фиксирует отправку в адрес заявителя (либо получение заявителем) постановления в соответствующем журнале;

Продолжительность административной процедуры не должна превышать 30 дней

с момента представления заявителем документов, указанных в пункте 2.6 настоящего регламента.

3.4.4. Критерии принятия решения местной администрацией органа местного самоуправления Санкт-Петербурга определяются наличием или отсутствием правовых оснований для предоставления государственной услуги в соответствии с требованиями, установленными нормативными правовыми актами, указанными в пункте 2.5 настоящего регламента.

3.4.5. Результат административной процедуры и порядок передачи результата:

издание постановления;

направление (вручение) постановления заявителю.

3.4.6. Способ фиксации результата выполнения административной процедуры:

подписанное главой местной администрации органа местного самоуправления Санкт-Петербурга постановление;

регистрация постановления в журнале регистрации постановлений;

отметка о направлении в адрес заявителя (личном получении заявителем) постановления.

#### **IV. Формы контроля**

4.1. Текущий контроль за соблюдением последовательности действий, определенных административными процедурами по предоставлению государственной услуги, осуществляется руководителем органа местного самоуправления.

4.2. Руководитель местной администрации органа местного самоуправления осуществляет контроль за:

надлежащим исполнением рекомендаций сотрудниками подразделения;

обеспечением сохранности принятых от заявителя документов и соблюдением сотрудниками подразделения особенностей по сбору и обработке персональных данных заявителя.

4.3. Руководитель местной администрации органа местного самоуправления

и специалисты, непосредственно предоставляющие государственную услугу, несут персональную ответственность за соблюдение сроков и порядка приема документов, своевременности оформления и отправления межведомственных запросов, соответствие результатов рассмотрения документов требованиям законодательства, принятию мер

по проверке представленных документов, соблюдение сроков и порядка предоставления государственной услуги, подготовки отказа в предоставлении государственной услуги,

за соблюдение сроков и порядка выдачи документов. Персональная ответственность руководителя подразделения и специалистов закрепляется в должностных регламентах

в соответствии с требованиями законодательства. В частности, специалисты несут ответственность за:

- требование у заявителей документов или платы, не предусмотренных регламентом;
- отказ в приеме документов по основаниям, не предусмотренным регламентом;
- нарушение сроков регистрации запросов заявителя о предоставлении государственной услуги;
- нарушение срока предоставления государственной услуги;
- направление необоснованных межведомственных запросов;
- нарушение сроков подготовки межведомственных запросов и ответов на межведомственные запросы;
- необоснованное не предоставление информации на межведомственные запросы.

4.4. Оператор Портала (специалисты СПб ГУП «Санкт-Петербургский информационно-аналитический центр») осуществляют контроль за своевременностью доставки электронных заявлений на автоматизированное рабочее место специалиста структурного подразделения органа местного самоуправления.

Персональная ответственность специалистов СПб ГУП «Санкт-Петербургский информационно-аналитический центр» закрепляется в должностных инструкциях в соответствии с требованиями законодательства.

Специалисты СПб ГУП «Санкт-Петербургский информационно-аналитический центр» несут ответственность за:

- технологическое обеспечение работы Портала;
- проведение ежедневного мониторинга незакрытых структурными подразделениями органа местного самоуправления обращений заявителей на Портале и направление сообщений о незакрытых обращениях заявителей руководителям органа местного самоуправления по официальным адресам электронной почты.

4.5. В рамках предоставления государственной услуги осуществляются плановые и внеплановые проверки полноты и качества предоставления государственной услуги.

Руководитель органа местного самоуправления ежеквартально осуществляет выборочные проверки дел заявителей на предмет правильности принятия государственными гражданскими служащими решений; а также внеплановые проверки в случае поступления жалоб (претензий) граждан в рамках досудебного обжалования.

Оператор Портала осуществляет:

- ежедневные проверки прохождения электронных заявлений через Портал, выгрузку данных в орган местного самоуправления.

4.6. Положения, характеризующие требования к порядку и формам контроля за предоставлением государственной услуги, в том числе со стороны граждан, их объединений и организаций:

контроль за предоставлением государственной услуги гражданами, их объединениями и организациями, включенными в состав коллегиальных и совещательных органов не предусмотрен.

#### **V. Досудебный (внесудебный) порядок обжалования решений и действий (бездействия) органа местного самоуправления Санкт-Петербурга при предоставлении государственной услуги, а также должностных лиц и муниципальных служащих органа местного самоуправления Санкт-Петербурга**

5.1. Заявители имеют право на досудебное (внесудебное) обжалование решений и действий (бездействия), принятых (осуществляемых) органом местного самоуправления Санкт-Петербурга, в ходе предоставления государственной услуги. Досудебный (внесудебный) порядок обжалования не исключает возможность обжалования решений и действий (бездействия), принятых (осуществляемых) в ходе предоставления государственной услуги, в судебном порядке. Досудебный (внесудебный) порядок обжалования не является для заявителя обязательным.

5.2. Предметом досудебного (внесудебного) обжалования являются:

- 5.2.1. Нарушение срока регистрации запроса заявителя о предоставлении государственной услуги;

- 5.2.2. Нарушение срока предоставления государственной услуги;

- 5.2.3. Требование у заявителя документов, не предусмотренных нормативными правовыми актами Российской Федерации, нормативными правовыми актами субъектов Российской Федерации, муниципальными правовыми актами для предоставления государственной услуги;

- 5.2.4. Отказ в приеме документов, предоставление которых предусмотрено нормативными правовыми актами Российской Федерации, нормативными правовыми актами субъектов Российской Федерации, муниципальными правовыми актами для предоставления государственной услуги у заявителя;

- 5.2.5. Отказ в предоставлении государственной услуги, если основания отказа не предусмотрены федеральными законами и принятыми в соответствии с ними иными нормативными правовыми актами Российской Федерации, нормативными правовыми актами Санкт-Петербурга;

- 5.2.6. Затребование с заявителя при предоставлении государственной услуги платы, не предусмотренной нормативными правовыми актами Российской Федерации, нормативными правовыми актами Санкт-Петербурга;

- 5.2.7. Отказ органа местного самоуправления, муниципального служащего органа местного самоуправления в исправлении допущенных опечаток и ошибок в выданных в результате предоставления государственной услуги документах, либо нарушение установленного срока таких исправлений;

5.3. Общие требования к порядку подачи и рассмотрения жалобы.

5.3.1. Жалоба подается в письменной форме на бумажном носителе,

в электронной форме в орган местного самоуправления Санкт-Петербурга. Жалобы на решения, принятые руководителем органа местного самоуправления, подаются в Правительство Санкт-Петербурга.

5.3.2. Жалоба может быть направлена по почте, через многофункциональный центр, с использованием информационно-телекоммуникационной сети «Интернет», официального сайта органа местного самоуправления Санкт-Петербурга, единого портала государственных и муниципальных услуг либо регионального портала государственных и муниципальных услуг, а также может быть принята при личном приеме заявителя.

5.3.3. Заявитель имеет право на получение информации и документов, необходимых для обоснования и рассмотрения жалобы (претензии). Орган местного самоуправления Санкт-Петербурга, его должностные лица, муниципальные служащие органа местного самоуправления Санкт-Петербурга обязаны предоставить заявителю возможность ознакомления с документами и материалами, непосредственно затрагивающими его права и свободы, если не имеется установленных федеральным законодательством ограничений на информацию, содержащуюся в этих документах, материалах. При этом документы, ранее поданные заявителями в орган местного самоуправления, выдаются по их просьбе в виде выписок или копий.

5.3.4. Жалоба должна содержать:

- наименование органа местного самоуправления Санкт-Петербурга, должностного лица органа местного самоуправления Санкт-Петербурга либо муниципального служащего органа местного самоуправления Санкт-Петербурга, решения и действия (бездействия) которых обжалуются;

- фамилию, имя, отчество (последнее - при наличии), сведения о месте жительства заявителя - физического лица либо наименование, сведения о месте нахождения заявителя - юридического лица, а также номер (номера) контактного телефона, адрес (адреса) электронной почты (при наличии) и почтовый адрес, по которым должен быть направлен ответ заявителю;

- сведения об обжалуемых решениях и действиях (бездействии) органа местного самоуправления Санкт-Петербурга, должностного лица органа местного самоуправления Санкт-Петербурга либо муниципального служащего органа местного самоуправления Санкт-Петербурга;

- доводы, на основании которых заявитель не согласен с решением и действием (бездействием) органа местного самоуправления Санкт-Петербурга, должностного лица органа местного самоуправ-



ления Санкт-Петербурга, либо муниципального служащего органа местного самоуправления Санкт-Петербурга. Заявителем могут быть представлены документы (при наличии), подтверждающие доводы заявителя, либо их копии.

5.3.5. Жалоба, поступившая в орган местного самоуправления Санкт-Петербурга, подлежит рассмотрению в следующие сроки:

в течение пятнадцати рабочих дней со дня регистрации жалобы;

в течение пяти рабочих дней со дня регистрации жалобы в случае обжалования отказа органа местного самоуправления Санкт-Петербурга, должностного лица органа местного самоуправления Санкт-Петербурга или муниципального служащего органа местного самоуправления Санкт-Петербурга в приеме документов у заявителя либо

в исправлении допущенных опечаток и ошибок или в случае обжалования нарушения установленного срока таких исправлений;

в иные сроки в случаях, установленных Правительством Российской Федерации.

5.3.6. По результатам рассмотрения жалобы орган местного самоуправления Санкт-Петербурга принимает одно из следующих решений:

удовлетворяет жалобу, в том числе в форме отмены принятого решения, исправления допущенных органом местного самоуправления Санкт-Петербурга опечаток и ошибок в выданных в результате предоставления государственной услуги документах, возврата заявителю денежных средств, взимание которых не предусмотрено нормативными правовыми актами Российской Федерации, нормативными правовыми актами субъектов Российской Федерации, а также в иных формах;

отказывает в удовлетворении жалобы.

5.3.7. Не позднее дня, следующего за днем принятия решения, заявителю в письменной форме и по желанию заявителя в электронной форме направляется мотивированный ответ о результатах рассмотрения жалобы.

5.3.8. При рассмотрении обращения государственным органом, органом местного самоуправления или должностным лицом гражданин имеет право:

знакомиться с документами и материалами, касающимися рассмотрения жалобы, если это не затрагивает права, свободы и законные интересы других лиц и если в указанных документах и материалах не содержатся сведения, составляющие государственную или иную охраняемую федеральным законом тайну;

получать письменный ответ по существу поставленных в жалобе вопросов, уведомление о переадресации письменного обращения в государственный орган, орган местного самоуправления или должностному лицу, в компетенцию которых входит решение поставленных в обращении вопросов;

обращаться с жалобой на принятое по обращению решение или на действие (бездействие) в связи с рассмотрением обращения в административном и (или) судебном порядке в соответствии с законодательством Российской Федерации;

представлять дополнительные документы и материалы либо обращаться с просьбой об их истребовании, в том числе в электронной форме;

обращаться с заявлением о прекращении рассмотрения жалобы.

5.3.9. При рассмотрении обращения государственным органом, органом местного самоуправления или должностным лицом гражданин имеет право:

представлять дополнительные документы и материалы либо обращаться с просьбой об их истребовании, в том числе в электронной форме;

знакомиться с документами и материалами, касающимися рассмотрения жалобы, если это не затрагивает права, свободы и законные интересы других лиц и если в указанных документах и материалах не содержатся сведения, составляющие государственную или иную охраняемую федеральным законом тайну;

получать письменный ответ по существу поставленных в жалобе вопросов, уведомление о переадресации письменного обращения в государственный орган, орган местного самоуправления или должностному лицу, в компетенцию которых входит решение поставлен-

ных в обращении вопросов;

обращаться с жалобой на принятое по обращению решение или на действие (бездействие) в связи с рассмотрением обращения в административном и (или) судебном порядке в соответствии с законодательством Российской Федерации;

обращаться с заявлением о прекращении рассмотрения жалобы.

5.3.10. В случае установления в ходе или по результатам рассмотрения жалобы признаков состава административного правонарушения или преступления, должностное лицо, наделенное полномочиями по рассмотрению жалоб, незамедлительно направляет имеющиеся материалы в органы прокуратуры.

5.3.11. Исполнительные органы государственной власти Санкт-Петербурга и должностные лица, которым может быть адресована жалоба (претензия) заявителя в досудебном (внесудебном) порядке:

В случае, если предметом жалобы (претензии) заявителя являются действия сотрудника подразделения Многофункционального центра, жалоба (претензия) направляется в адрес Администрации Губернатора Санкт-Петербурга:

191060, Смольный, Администрация Губернатора Санкт-Петербурга;

E-mail: ukog@gov.spb.ru;

Телефон: 576-70-42.

В случае, если предметом жалобы (претензии) заявителя являются действия оператора Портала, жалоба (претензия) направляется в адрес Комитета по информатизации и связи:

191060, Смольный, Комитет по информатизации и связи;

E-mail: kis@gov.spb.ru;

Телефон: 576-71-23.

В случае, если предметом жалобы (претензии) заявителя являются действия муниципальных служащих органа местного самоуправления Санкт-Петербурга, предоставляющего государственную услугу, жалоба (претензия) может быть направлена

в адрес Комитета по социальной политике Санкт-Петербурга:

190000, Санкт-Петербург, пер. Антоненко, д. 6,

тел. (812) 576-24-61, факс (812) 576-24-60,

адрес электронной почты: ksp@gov.spb.ru.

Вице-губернатор Санкт-Петербурга, курирующий соответствующую отрасль:

191060, Смольный, Санкт-Петербург,

тел. (812) 576-44-80, факс (812) 576-7955.

## VI. Приложения

Приложение № 1: заявление о получении согласия на трудоустройство;

Приложение № 2: заявление о согласии на трудоустройство несовершеннолетнего;

Приложение № 3: проект постановления о согласии на заключение трудового договора с несовершеннолетним;

Приложение № 4: почтовые адреса, справочные телефоны и адреса электронной почты структурных подразделений СПб ГКУ «Многофункциональный центр предоставления государственных услуг»;

Приложение № 5: блок-схема предоставления государственной услуги;

Приложение № 6: почтовые адреса, справочные телефоны и адреса электронной почты Санкт-Петербургских государственных казенных учреждений – районных жилищных агентств;

Приложение № 7: информация о месте нахождения и графике работы, справочные телефоны, адреса официальных сайтов органов местного самоуправления Санкт-Петербурга, предоставляющих государственную услугу.

**ПРИЛОЖЕНИЕ № 1**

В Местную администрацию муниципального образования Санкт-Петербурга муниципальный округ \_\_\_\_\_  
 (наименование округа)

\_\_\_\_\_ (Ф.И.О. главы)

от \_\_\_\_\_,  
 \_\_\_\_\_ (Ф.И.О. несовершеннолетнего) \_\_\_\_\_ года рождения,  
 проживающего(ей) по адресу: \_\_\_\_\_  
 Документ, удостоверяющий личность: \_\_\_\_\_  
 Телефон: \_\_\_\_\_  
 Адрес электронной почты \_\_\_\_\_

### Заявление о получении согласия на трудоустройство

Прошу дать мне \_\_\_\_\_  
 (Ф.И.О. несовершеннолетнего)

\_\_\_\_\_  
 \_\_\_\_\_, года рождения,  
 согласие на заключение трудового договора с \_\_\_\_\_  
 (наименование организации) для выполнения в свободное от учебы время легкого труда, не причиняющего вреда моему здоровью, и не нарушающего процесса обучения

в должности \_\_\_\_\_  
 (наименование должности)

в период с \_\_\_\_\_ по \_\_\_\_\_

« \_\_\_\_ » \_\_\_\_\_ 20\_\_ г.

подпись заявителя

(\_\_\_\_\_)

расшифровка подписи

**ПРИЛОЖЕНИЕ № 2**

Заявление принято:

\_\_\_\_\_

(дата)

и зарегистрировано

под № \_\_\_\_\_

Специалист: \_\_\_\_\_

В Местную администрацию муниципального образования Санкт-Петербурга муниципальный округ \_\_\_\_\_  
 (наименование округа)

\_\_\_\_\_ (Ф.И.О. главы)

от \_\_\_\_\_,  
 \_\_\_\_\_ (Ф.И.О. заявителя) \_\_\_\_\_  
 проживающего(ей) по адресу: \_\_\_\_\_  
 Документ, удостоверяющий личность: \_\_\_\_\_  
 Телефон: \_\_\_\_\_  
 Адрес электронной почты \_\_\_\_\_

### Заявление о согласии на трудоустройство несовершеннолетнего

Я, \_\_\_\_\_  
 (Ф.И.О. родителя, законного представителя несовершеннолетнего)

даю согласие на трудоустройство моего(ей) несовершеннолетнего(ей) сына (дочери, подопечного) \_\_\_\_\_  
 (Ф.И.О. несовершеннолетнего, достигшего возраста 14 лет)

\_\_\_\_\_  
 \_\_\_\_\_ года рождения,

в \_\_\_\_\_  
 (наименование организации)

в должности \_\_\_\_\_  
 (наименование должности)

с \_\_\_\_\_ по \_\_\_\_\_, для выполнения в свободное от учебы время легкого труда, не причиняющего вреда здоровью, и не нарушающего процесса обучения.

« \_\_\_\_ » \_\_\_\_\_ 20\_\_ г.

подпись заявителя

(\_\_\_\_\_)

расшифровка подписи



Внутригородское муниципальное образование Санкт-Петербурга  
Муниципальный округ СОСНОВАЯ ПОЛЯНА  
**Местная администрация**

198264, Санкт-Петербург, ул. Пограничника Гарькавого, дом 27 корпус 2 тел./факс 744-87-37, 744-36-92  
e-mail: ms39@mail.ru, www.vmo39.spb.ru

## ПОСТАНОВЛЕНИЕ

\_\_\_\_\_ (дата)

№ \_\_\_\_\_

### О согласии на заключение трудового договора с несовершеннолетним

Рассмотрев заявление несовершеннолетнего(ней) (фамилия, имя, отчество, дата рождения несовершеннолетнего заявителя, достигшего возраста 14 лет), зарегистрированного(ной) по месту жительства (месту пребывания) по адресу:..., действующего(щей) с согласия родителей, с просьбой дать согласие на заключение трудового договора и заявление родителя (законного представителя) с учетом мнения заинтересованных лиц, руководствуясь статьями 26, 34 Гражданского кодекса РФ, статьями 20, 63, 265 – 272 Трудового кодекса РФ, Закона Санкт-Петербурга от 31.10.2007 № 536-109 «О наделении органов местного самоуправления в Санкт-Петербурге отдельными государственными полномочиями Санкт-Петербурга по организации и осуществлению деятельности по опеке и попечительству, назначению и выплате денежных средств на содержание детей, находящихся под опекой или попечительством и денежных средств на содержание детей, переданных на воспитание в приемные семьи, в Санкт-Петербурге», ПО С Т А Н О В Л Я Ю:

1. Дать согласие на заключение трудового договора с учащимся несовершеннолетним (фамилия, имя, отчество, дата рождения несовершеннолетнего заявителя, достигшего возраста 14 лет), зарегистрированному(ой) по месту жительства (пребывания) по адресу: (место пребывания), действующего(щей) с согласия родителей (указать фамилию, имя, отчество законных представителей ребенка) с (наименование организации) для выполнения в свободное от учебы время легкого труда, не причиняющего вреда его здоровью и не нарушающего процесса обучения, в качестве (наименование должности) на период (указать период).

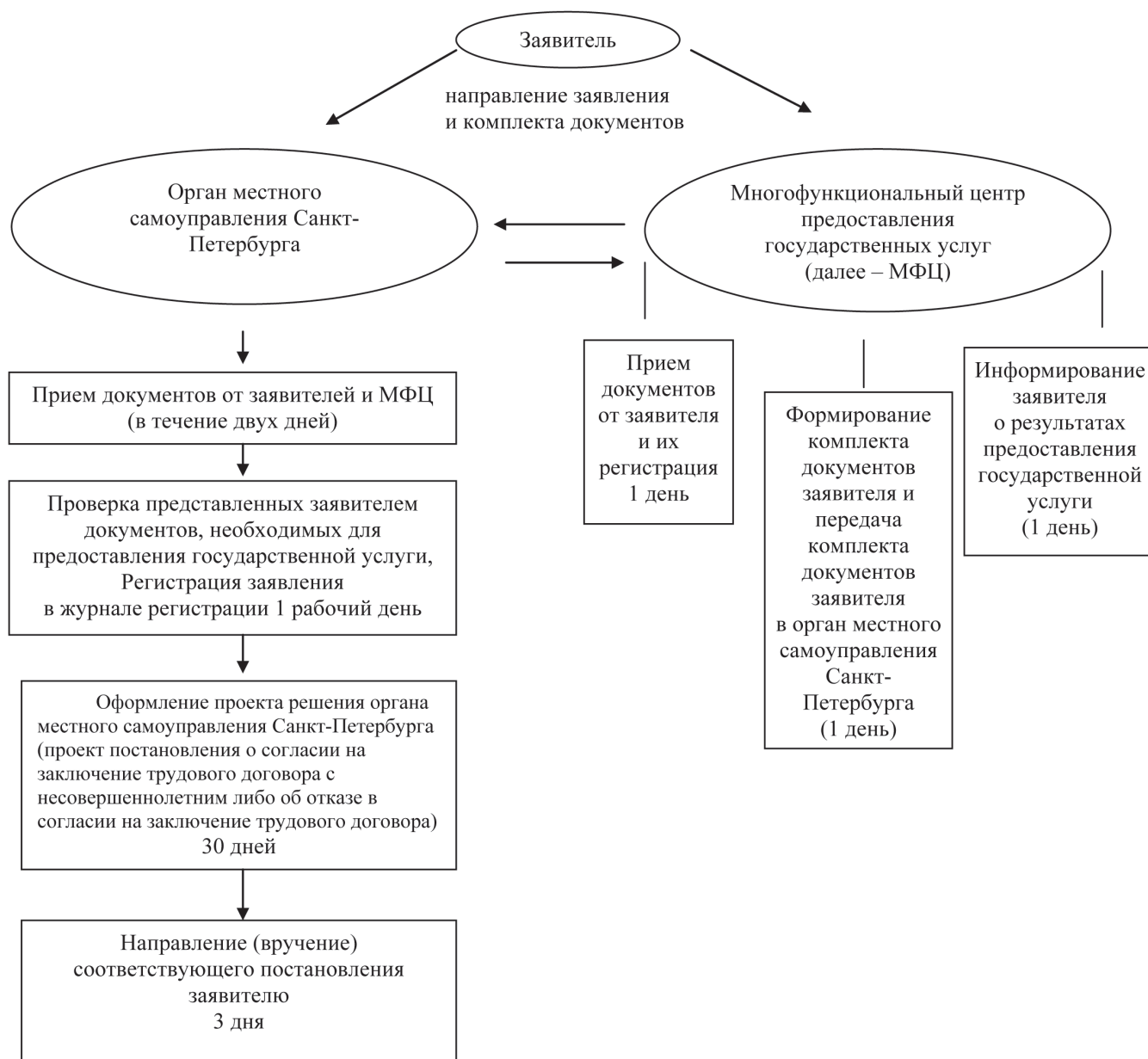
2. Контроль за выполнением постановления возложить на (должность, фамилия, инициалы).

Глава местной администрации  
Муниципального образования  
Муниципальный округ  
(наименование)

(фамилия, имя, отчество)

### Почтовые адреса, справочные телефоны и адреса электронной почты районных подразделений Санкт-Петербургского государственного учреждения «Многофункциональных центров предоставления государственных услуг»

№ п/п	Наименование структурного подразделения	Почтовый адрес	Справочный телефон	График работы	Адрес электронной почты
1	МФЦ Красносельского района	Санкт-Петербург, ул. Пограничника Гарькавого, д.36, корп.6	т. 573-99-90	Ежедневно с 9.00 до 21.00 без перерыва на обед. Прием и выдача документов осуществляется с 9.30 до 21.00	knz@mfcspb.ru

**БЛОК-СХЕМА**


**Почтовые адреса, справочные телефоны и адреса электронной почты  
 Санкт-Петербургских государственных казенных учреждений – районных жилищных агентств**

№ п/п	Район Санкт-Петербурга	Почтовый адрес	Справочные телефоны	Адрес электронной почты
1	Адмиралтейский	наб. канала Грибоедова, д. 83, Санкт-Петербург, 190000	т. 315-12-83, ф. 312-12-26	guja@tuadm.gov.spb.ru
2	Василеостровский	3-я линия В.О., д. 10, литера Б, Санкт-Петербург, 199004	т. 323-68-49, ф. 323-68-57	orga@mail.ru
3	Выборгский	пр. Пархоменко, д. 24/9, Санкт-Петербург, 199004	т. 550-27-31, ф. 550-29-87	feo@vybrga.spb.ru
4	Калининский	ул. Комсомола, д. 33, Санкт-Петербург, 195009	т. 542-25-51, ф. 542-16-37	tukalin@gov.spb.ru
5	Кировский	пр. Стачек, д. 18, Санкт-Петербург, 198095	т. 252-41-04, ф. 252-57-08	tukir@gov.spb.ru
6	Колпинский	г. Колпино, пр. Ленина, д. 70/18, Санкт-Петербург, 196650	т. 461-56-60, ф. 461-67-13	guzakcenter@yandex.ru
7	Красногвардейский	Тарасова ул., д. 8/1, Санкт-Петербург, 195027	т. 227-46-66, ф. 227-35-24	inforja@tukrgv.gov.spb.ru
8	Красносельский	пр. Ветеранов, д. 131, Санкт-Петербург, 198329	т. 736-68-14, ф. 736-68-44	guzhakra@yandex.ru
9	Кронштадтский	г. Кронштадт, пр. Ленина, д. 40, Санкт-Петербург, 197760	т. 311-20-74, ф. 311-35-52	gucb_kron@mail.ru



10	Курортный	г. Сестрорецк, ул. Токарева, д. 18, Санкт-Петербург, 197706	т. 437-24-19, ф. 437-24-67	kurortnoerga@mail.ru
11	Московский	Московский пр., д. 146, Санкт-Петербург, 196084	т. 388-25-54, ф. 388-91-33	tumos@gov.spb.ru
12	Невский	пр. Обуховской Обороны, д. 54, Санкт-Петербург, 193029	т. 412-88-76, ф. 412-88-65	guja_nev@mail.ru
13	Петроградский	Б. Монетная ул., д. 11, Санкт-Петербург, 197101	т. 233-67-93, ф. 233-67-93	tupetr@gov.spb.ru
14	Петродворцовый	Петергофская ул., д. 11, Санкт-Петербург, 198904	т. 450-72-40, ф. 450-72-40	tuptrdv@gov.spb.ru
15	Приморский	пр. Сизова, д. 30/1, Санкт-Петербург, 197349	т. 301-40-60, ф. 301-40-80	prim_guja@tuprim.gov.spb.ru
16	Пушкинский	Средняя ул., д. 8, Санкт-Петербург, 196601	т. 470-02-74, ф. 470-02-73	tupush@gov.spb.ru
17	Фрунзенский	Тамбовская ул., д. 35, Санкт-Петербург, 192007	т. 766-05-95, ф. 766-34-44	guzafrun@spb.lanck.net
18	Центральный	Невский пр., д. 176, Санкт-Петербург, 193167	т. 274-27-80, ф. 274-64-73	tucentr@gov.spb.ru

ПРИЛОЖЕНИЕ № 7

## Места нахождения и графики работы органов местного самоуправления Санкт-Петербурга

№	Местные администрации муниципальных образований Санкт-Петербурга	Ф.И.О. и должность ответственного лица	E-mail	Контактный телефон
1	Местная администрация внутригородского муниципального образования Санкт-Петербурга муниципального округа Сосновая Поляна	Глава местной администрации Пархоменко Вячеслав Николаевич	ms39@mail.ru	744-36-92

### ВНУТРИГОРОДСКОЕ МУНИЦИПАЛЬНОЕ ОБРАЗОВАНИЕ САНКТ-ПЕТЕРБУРГА МУНИЦИПАЛЬНЫЙ ОКРУГ СОСНОВАЯ ПОЛЯНА МЕСТНАЯ АДМИНИСТРАЦИЯ

## ПОСТАНОВЛЕНИЕ

07.02.2013 г.

№ 31

**Об утверждении регламента по организации и осуществлению деятельности по опеке и попечительству, назначению и выплате денежных средств на содержание детей, находящихся под опекой или попечительством, и денежных средств на содержание детей, переданных на воспитание в приемные семьи**

В соответствии с постановлением Правительства Санкт-Петербурга от 25.07.2011г. №1037 «О порядке разработки и утверждения исполнительными органами государственной власти Санкт-Петербурга административных регламентов предоставления государственных услуг (исполнения государственных функций)» и постановлением Правительства Санкт-Петербурга от 30.12.2009г. №1593 «О некоторых мерах по повышению качества предоставления государственных услуг на базе многофункционального центра предоставления государственных услуг в Санкт-Петербурге»

ПОСТАНОВЛЯЮ:

1. Утвердить административный регламент по предоставлению органом местного самоуправления внутригородского муниципального образования Санкт-Петербурга муниципального округа СОСНОВАЯ ПОЛЯНА осуществляющим отдельные государственные полномочия Санкт-Петербурга по организации и осуществлению деятельности по опеке и попечительству, назначению и выплате денежных средств на содержание детей, находящихся под опекой или попечительством, и денежных средств на содержание детей, переданных на воспитание в приемные семьи, в Санкт-Петербурге, государственной услуги по назначению и выплате денежных средств на содержание детей, находящихся под опекой или попечительством, и денежных средств на содержание детей в приемных семьях согласно приложению.

2. Контроль за выполнением постановления остается за главой местной администрации.

**Глава местной администрации Пархоменко В.Н.**

ПРИЛОЖЕНИЕ №13

### Регламент

**по предоставлению органами местного самоуправления внутригородских муниципальных образований Санкт-Петербурга, осуществляющими отдельные государственные полномочия Санкт-Петербурга по организации и осуществлению деятельности по опеке и попечительству, назначению и выплате денежных средств на содержание детей, находящихся под опекой или попечительством, и денежных средств на содержание детей, переданных на воспитание в приемные семьи, в Санкт-Петербурге, государственной услуги по назначению и выплате денежных средств на содержание детей, находящихся под опекой или попечительством, и денежных средств на содержание детей в приемных семьях**

#### 1. Общие положения

1.1. Предметом регулирования настоящего регламента являются отношения, возникающие между заявителями и органами местного самоуправления внутригородских муниципальных образований Санкт-Петербурга, осуществляющими отдельные государственные

полномочия Санкт-Петербурга по организации и осуществлению деятельности по опеке и попечительству, назначению и выплате денежных средств на содержание детей, находящихся под опекой или попечительством, и денежных средств на содержание детей, переданных на воспитание в приемные семьи, в Санкт-Петербурге (далее – органы местного самоуправления Санкт-Петербурга), в сфере

предоставления государственной услуги по назначению и выплате денежных средств на содержание детей, находящихся под опекой или попечительством, и денежных средств на содержание детей в приемных семьях (далее – государственная услуга).

Блок-схема предоставления государственной услуги приведена в приложении № 4 к настоящему регламенту.

1.2. Заявителями являются, граждане Российской Федерации, назначенные в порядке, установленном действующим законодательством Российской Федерации, опекунами или попечителями, опекунами или попечителями, исполняющими свои обязанности возмездно по договору о приемной семье (далее – заявители).

1.3. Требования к порядку информирования и предоставления государственной услуги.

1.3.1. В предоставлении государственной услуги участвуют:

1.3.1.1. Санкт-Петербургское государственное казенное учреждение «Многофункциональный центр предоставления государственных услуг» (далее – Многофункциональный центр).

Адрес: Санкт-Петербург, ул. Красного Текстильщика, д.10-12, литера 0.

График работы: понедельник – четверг с 9.00 до 18.00, пятница с 9.00 до 17.00; перерыв с 13.00 до 13.48, выходные дни – суббота, воскресенье.

График работы структурных подразделений Многофункционального центра ежедневно с 9.00 до 21.00.

Места нахождения, график работы и справочные телефоны подразделений Многофункционального центра в приложении № 3 к настоящему методическим рекомендациям.

Центр телефонного обслуживания – 573-90-00.

Адрес сайта и электронной почты: [www.gu.spb.ru/mfc/](http://www.gu.spb.ru/mfc/), e-mail: [knz@mfcspb.ru](mailto:knz@mfcspb.ru).

1.3.2. Перед предоставлением государственной услуги заявителям не требуется дополнительных обращений в иные исполнительные органы государственной власти Санкт-Петербурга и организации.

1.3.3. Информацию об исполнительном органе государственной власти Санкт-Петербурга и организациях, участвующих в предоставлении государственной услуги, указанных в пункте 1.3.1 настоящего регламента, заявители могут получить следующими способами:

1.3.3.1. По телефонам, указанным в приложении № 3 к настоящему регламенту.

1.3.3.2. В Центре телефонного обслуживания Многофункционального центра, указанного в пункте 1.3.1.2 настоящего регламента.

1.3.3.3. Посредством письменных обращений, в том числе в электронном виде, в органы местного самоуправления Санкт-Петербурга (информация о месте нахождения и графике работы, справочные телефоны, адреса официальных сайтов органов местного самоуправления, предоставляющих государственную услугу, приведены в приложении № 5 к настоящему методическим рекомендациям), Многофункциональный центр и его подразделения.

1.3.3.4. При личном обращении в органы местного самоуправления, Многофункциональный центр и его подразделения.

1.3.3.5. На стендах в местах предоставления государственной услуги.

1.3.3.6. На официальном сайте Правительства Санкт-Петербурга [www.gov.spb.ru](http://www.gov.spb.ru), а также на Портале.

1.3.3.7. При обращении к инфоматам (инфокиоскам, инфопунтам), размещенным в помещениях структурных подразделений Многофункционального центра, указанных в приложении к настоящему административному регламенту; на улицах Санкт-Петербурга и в вестибюлях станций СПб ГУП «Санкт-Петербургский метрополитен» по адресам, указанным на Портале.

## II. Стандарт предоставления государственной услуги

2.1. Наименование государственной услуги: назначение и выплата денежных средств на содержание детей, находящихся под опекой или попечительством, и денежных средств на содержание детей в приемных семьях, в виде ежемесячной денежной выплаты

на содержание несовершеннолетнего.

Краткое наименование государственной услуги: назначение и выплата денежных средств на содержание подопечного.

2.2. Государственная услуга предоставляется органом местного самоуправления Санкт-Петербурга, на территории которого подопечный ребенок имеет регистрацию по месту жительства (пребывания) во взаимодействии с Многофункциональным центром.

2.3. Результатами предоставления государственной услуги являются:

издание органом местного самоуправления Санкт-Петербурга постановления о назначении и выплате денежных средств на содержание подопечного, либо об отказе в таком назначении и выплате денежных средств на содержание подопечного;

выплата денежных средств на содержание подопечных в приемных семьях.

информирование заявителей о принятии решения о назначении и выплате денежных средств на содержание подопечного либо об отказе в назначении и выплате денежных средств на содержание подопечного.

на бумажном носителе – решение о предоставлении государственной услуги выдается лично заявителю органом местного самоуправления Санкт-Петербурга или Многофункциональным центром либо направляется через отделения федеральной почтовой связи; в форме электронного документа – путем отправки по электронной почте либо через Портал.

2.4. Сроки предоставления государственной услуги:

органом местного самоуправления Санкт-Петербурга принимается решение о назначении и выплате денежных средств, либо об отказе в назначении и выплате денежных средств на содержание подопечного ребенка в течение 15 дней со дня получения от заявителя заявления и документов, указанных в пункте 2.6 настоящих методических рекомендаций.

В случае направления органом местного самоуправления межведомственных запросов и получения ответов на них срок предоставления государственной услуги может быть увеличен в соответствии с действующим законодательством.

2.5. Перечень нормативных правовых актов, регулирующих отношения, возникающие в связи с предоставлением государственной услуги:

Конституция Российской Федерации;

Гражданский кодекс Российской Федерации;

Семейный кодекс Российской Федерации;

Федеральный закон от 06.10.2003 № 131-ФЗ «Об общих принципах организации местного самоуправления в Российской Федерации»;

Федеральный закон от 11.04.2008 № 48-ФЗ «Об опеке и попечительстве»;

Закон Санкт-Петербурга от 31.10.2007 № 536-109 «О наделении органов местного самоуправления в Санкт-Петербурге отдельными государственными полномочиями Санкт-Петербурга по организации и осуществлению деятельности по опеке и попечительству, назначению и выплате денежных средств на содержание детей, находящихся под опекой или попечительством, и денежных средств на содержание детей, переданных на воспитание в приемные семьи, в Санкт-Петербурге»;

Закон Санкт-Петербурга от 08.10.2007 № 470-89 «О размере и порядке выплаты денежных средств на содержание детей, находящихся под опекой или попечительством, и детей, переданных на воспитание в приемные семьи, в Санкт-Петербурге»;

постановление Правительства Санкт-Петербурга от 31.07.2009 № 881 «О порядке назначения и выплаты денежных средств на содержание детей, находящихся под опекой или попечительством, в Санкт-Петербурге и порядке назначения и выплаты денежных средств на содержание детей в приемных семьях в Санкт-Петербурге»;

постановление Правительства Санкт-Петербурга от 23.12.2011 № 1753 «О порядке межведомственного информационного взаимодействия при предоставлении государственных и муниципальных услуг исполнительными органами государственной власти Санкт-Петербурга и органами местного самоуправления в Санкт-

Петербурге, а также услуг государственных учреждений, подведомственных исполнительным органам государственной власти Санкт-Петербурга, и других организаций, в которых размещается государственное задание (заказ)».

2.6. Исчерпывающий перечень документов, необходимых в соответствии с нормативными правовыми актами для предоставления государственной услуги, подлежащих представлению заявителем:

заявление о предоставлении денежных средств на содержание (далее - заявление), согласно приложению № 1 к настоящему регламенту;

договоры об открытии на имя подопечного счетов в кредитных организациях;

документ уполномоченного органа государственной власти другого субъекта Российской Федерации, на территории которого подопечный ребенок имеет место жительства (органа местного самоуправления в субъекте Российской Федерации), о неполучении денежных средств (для случаев, когда подопечный ребенок имеет место жительства на территории другого субъекта Российской Федерации);

справка о регистрации по месту пребывания несовершеннолетнего подопечного.

2.7. Исчерпывающий перечень документов, необходимых в соответствии с нормативными правовыми актами для предоставления государственной услуги и услуг, которые являются необходимыми и обязательными для предоставления государственной услуги, которые находятся в распоряжении иных исполнительных органов, федеральных органов исполнительной власти и органов государственных внебюджетных фондов и органов местного самоуправления, подведомственных им организаций и иных организаций, и которые заявитель вправе представить<sup>1</sup>:

акт о назначении опекуна/попечителя;

справка о регистрации по месту жительства несовершеннолетнего подопечного (в отношении жилых помещений, ведение регистрационного учета граждан по месту жительства в которых в части, возложенной на жилищные организации, осуществляют Санкт-Петербургские государственные казенные учреждения – районные жилищные агентства).

2.7.1. Способы получения документов, указанных в пункте 2.7. настоящего регламента:

направление межведомственного запроса.

2.7.2. При предоставлении государственной услуги запрещено требовать от заявителя:

представления документов и информации или осуществления действий, представление или осуществление которых не предусмотрено нормативными правовыми актами, регулиющими отношения, возникающие в связи с предоставлением государственной услуги;

представления документов и информации, которые находятся в распоряжении органов, предоставляющих государственную услугу, иных государственных органов, органов местного самоуправления и организаций, в соответствии с нормативными правовыми актами Российской Федерации, нормативными правовыми актами субъектов Российской Федерации и муниципальными правовыми актами.

2.7.3. При представлении в орган местного самоуправления Санкт-Петербурга документов, указанных в пункте 2.6. настоящих методических рекомендаций, для получения государственной услуги заявитель до оформления заявления вправе подписать документ «Согласие на обработку персональных данных в органе местного самоуправления Санкт-Петербурга».

2.8. Основания для отказа в приеме документов, необходимых для предоставления государственной услуги.

2.8.1. Основанием для отказа в приеме документов, необходимых для предоставления государственной услуги являются:

отсутствие в заявлении обязательной к указанию информации; представление заявителем документов, содержащих исправления, серьезные повреждения, не позволяющие однозначно истолковать их содержание, отсутствие обратного адреса, отсутствие подписи, печати.

2.9. Основанием для приостановления и (или) отказа в предоставлении государственной услуги является:

2.9.1. Оснований для приостановления в предоставлении государственной услуги не имеется.

2.9.2. Основаниями для отказа в предоставлении государственной услуги является:

отсутствие сведений, подтверждающих право предоставления государственной услуги, в документах, указанных в пункте 2.6. настоящего регламента.

2.10. Перечень услуг, которые являются необходимыми и обязательными для предоставления государственной услуги, в том числе сведения о документе (документах), выдаваемом (выдаваемыми) организациями, участвующими в предоставлении государственной услуги.

Услуги, которые являются необходимыми и обязательными для предоставления государственной услуги, в том числе сведения о документе (документах), выдаваемом (выдаваемыми) организациями, участвующими в предоставлении государственной услуги, не предусмотрены.

2.11. Максимальный срок ожидания в очереди при подаче заявления о предоставлении государственной услуги и при получении результата государственной услуги.

2.11.1. Срок ожидания в очереди (при ее наличии) при подаче заявления и необходимых документов в орган местного самоуправления Санкт-Петербурга не должен превышать одного часа.

2.11.2. Срок ожидания в очереди при подаче заявления и документов в многофункциональном центре не должен превышать срока пяти минут.

2.11.3. Срок ожидания в очереди при получении документов в Многофункциональном центре не должен превышать пятнадцати минут.

2.12. Плата за предоставление государственной услуги не взимается.

2.13. Срок и порядок регистрации запроса заявителя о предоставлении государственной услуги, услуги организации, участвующей в предоставлении государственной услуги, в том числе в электронной форме.

2.13.1. Регистрация запроса осуществляется органом местного самоуправления Санкт-Петербурга в течение одного рабочего дня с момента получения органом местного самоуправления Санкт-Петербурга документов, указанных в пункте 2.6. настоящего регламента.

2.14. Требования к помещениям, в которых предоставляются государственные услуги, к месту ожидания и приема заявителей, размещению и оформлению визуальной, текстовой и мультимедийной информации о порядке предоставления государственной услуги.

2.14.1. Помещения, в которых предоставляются государственные услуги, место ожидания, должны иметь площади, предусмотренные санитарными нормами и требованиями к рабочим (офисным) помещениям, где оборудованы рабочие места с использованием персональных компьютеров и копировальной техники, и места для приема посетителей, а также должны быть оборудованы стульями и столами, иметь писчие принадлежности (карандаши, авторучки, бумагу) для заполнения запросов о предоставлении государственной услуги и производству вспомогательных записей (памяток, пояснений).

2.14.2. На информационных стендах, размещаемых в местах приема граждан, и на официальном сайте Правительства Санкт-

<sup>1</sup> В соответствии с пунктом 2 части 1 статьи 7 и частью 6 статьи 7 Федерального закона от 27.07.2010

№ 210-ФЗ «Об организации предоставления государственных и муниципальных услуг» заявитель вправе представить указанные документы в форме документа на бумажном носителе или в форме электронного документа по собственной инициативе.

В случае направления органом местного самоуправления межведомственных запросов о представлении указанных документов в органы государственной власти или организации, располагающие сведениями об указанных документах и получения ответов на них, срок предоставления государственной услуги может быть увеличен в соответствии с действующим законодательством.

Петербурга содержится следующая информация:

- наименование государственной услуги;
- перечень органов местного самоуправления Санкт-Петербурга, участвующих в предоставлении государственной услуги;
- график (режим) работы органа местного самоуправления Санкт-Петербурга, осуществляющих прием и консультации заявителей по вопросам предоставления государственной услуги;
- адреса органов местного самоуправления Санкт-Петербурга, участвующих в предоставлении государственной услуги;
- контактная информация об органах местного самоуправления Санкт-Петербурга, участвующих в предоставлении государственной услуги;
- порядок предоставления государственной услуги;
- перечень категорий граждан, имеющих право на получение государственной услуги;
- перечень документов, необходимых для получения государственной услуги;
- образец заполнения заявления на получение государственной услуги.

2.15. Показатели доступности и качества государственной услуги.

2.15.1. Количество взаимодействий заявителя с органом местного самоуправления Санкт-Петербурга, участвующими в предоставлении государственной услуги – не более 3.

2.15.2. Продолжительность взаимодействия должностных лиц при предоставлении государственной услуги 10 (мин.).

2.15.3. Способы предоставления государственной услуги заявителю:

- непосредственно при посещении органа местного самоуправления Санкт-Петербурга, участвующего в предоставлении государственной услуги;

- в подразделении Многофункционального центра;

- в электронном виде (посредством Портала в соответствии с этапами предоставления государственной услуги, определенными распоряжением Правительства Санкт-Петербурга от 22.03.2011 № 8-рп).

2.15.4. Сроки промежуточного информирования заявителя о результатах предоставления государственной услуги действующим законодательством не установлены.

2.15.5. Способы информирования заявителя о результатах предоставления государственной услуги – по телефону, по электронной почте, в письменном виде.

2.15.6. Количество документов, необходимых для предоставления заявителем в целях получения государственной услуги: от 4 до 6.

2.15.7. Количество документов (информации), которую запрашивает орган местного самоуправления Санкт-Петербурга без участия заявителя: от 0 до 2.

2.15.8. Количество услуг, являющихся необходимыми и обязательными для предоставления государственной услуги действующим законодательством – не установлено.

2.15.9. Порядок осуществления контроля за предоставлением государственной услуги, со стороны граждан, их объединений и организаций осуществляется в соответствии с действующим законодательством.

2.15.10. Предусмотрена выдача результата предоставления государственной услуги в электронном виде.

2.16. Требования, учитывающие особенности предоставления государственных услуг по устным и письменным обращениям (в том числе в электронной форме).

2.16.1. Информация по вопросам предоставления государственной услуги доводится до сведения заявителей, иных заинтересованных лиц по их письменным (в том числе в электронном виде) и устным обращениям.

Органами местного самоуправления Санкт-Петербурга принимаются обращения в письменном виде свободной формы (в том числе в электронной форме). В письменном обращении указываются: наименование органа местного самоуправления Санкт-Петербурга либо фамилия, имя, отчество соответствующего должностного лица органа местного самоуправления Санкт-Петербурга, а также фами-

лия, имя, отчество заявителя, почтовый адрес, по которому должны быть направлены ответ, уведомление о переадресации обращения, суть обращения, подпись заявителя и дата.

В случае необходимости в подтверждение изложенных в письменном обращении фактов к письменному обращению прилагаются документы и материалы либо их копии.

Ответ на письменное обращение дается в простой, четкой, понятной форме с указанием фамилии и инициалов, номера телефона специалиста, оформившего ответ.

При ответах на телефонные звонки и устные обращения специалист подробно и в корректной форме информирует обратившееся лицо по вопросу предоставления государственной услуги.

Ответ на телефонный звонок начинается с информации о наименовании органа, в который позвонило обратившееся лицо, фамилии, имени, отчестве и должности специалиста, принявшего телефонный звонок.

Во время разговора специалист четко произносит слова, избегает параллельных разговоров с окружающими людьми и не прерывает разговор по причине поступления звонка на другой аппарат;

Специалист, осуществляющий устную консультацию, принимает все необходимые меры для ответа, в том числе и с привлечением других специалистов.

В случае если специалист, к которому обратилось лицо, не может ответить на данный вопрос в настоящий момент, он предлагает обратившемуся лицу назначить другое удобное для гражданина время для консультации.

В конце консультации специалист кратко подводит итог и перечисляет действия, которые следует предпринять обратившемуся лицу.

Ответ на письменное обращение дается в простой, четкой, понятной форме с указанием фамилии и инициалов, номера телефона специалиста, оформившего ответ.

2.16.2. По справочным номерам телефонов, указанным в пунктах 1.3.1.1. и 1.3.1.2. настоящих методических рекомендаций, предоставляется следующая информация, связанная с предоставлением государственной услуги:

- Перечень органов местного самоуправления Санкт-Петербурга, участвующих в предоставлении государственной услуги;

- график (режим) работы органов местного самоуправления Санкт-Петербурга, участвующих в предоставлении государственной услуги и осуществляющих прием и консультации заявителей по вопросам предоставления государственной услуги;

- адреса органов местного самоуправления Санкт-Петербурга, участвующих в предоставлении государственной услуги;

- контактная информация об органах местного самоуправления Санкт-Петербурга, участвующих в предоставлении государственной услуги;

- категории граждан, имеющие право на получение государственной услуги;

- перечень документов, необходимых для получения государственной услуги;

- срок принятия решения о предоставлении государственной услуги;

- о текущих административных действиях, предпринимаемых по обращению заявителя;

- о принятом решении по конкретному письменному обращению;

- порядок обжалования действий (бездействия) должностных лиц, а также принимаемых ими решений при предоставлении государственной услуги;

- порядок записи на прием к должностному лицу.

2.16.3. Особенности предоставления государственной услуги в электронной форме:

- заявитель может получить государственную услугу в электронной форме путем заполнения в электронном виде заявления на Информационном портале «Государственные услуги в Санкт-Петербурге» ([www.gu.spb.ru](http://www.gu.spb.ru)) (далее – Портал).

Государственная услуга может быть получена в электронной форме в соответствии с Планом перехода на предоставление исполнительными органами государственной власти Санкт-Петербурга



государственных услуг в электронном виде, утвержденным распоряжением Правительства Санкт-Петербурга от 22.03.2011 № 8-рп «О мероприятиях по переходу на предоставление исполнительными органами государственной власти Санкт-Петербурга государственных услуг в электронном виде».

В электронном виде государственную услугу можно получить с помощью Портала.

Этапы перехода на предоставление услуг в электронном виде:

1-й этап - размещение информации об услуге в Сводном реестре государственных услуг и на Едином портале государственных услуг;

2-й этап - размещение на Едином портале государственных услуг форм заявлений и иных документов, необходимых для получения соответствующих услуг, и обеспечение доступа к ним для копирования и заполнения в электронном виде;

3-й этап - обеспечение возможности для заявителей в целях получения услуги представлять документы в электронном виде с использованием Единого портала государственных услуг;

4-й этап - обеспечение возможности для заявителей осуществлять с использованием Единого портала государственных услуг мониторинг хода предоставления услуги;

5-й этап - обеспечение возможности получения результатов предоставления услуги в электронном виде на Едином портале государственных услуг, если это не запрещено федеральным законом.

Электронные заявления (заявки) отправляются через «Электронную приемную» Портала с использованием «логина» и «пароля» заявителя, а также могут быть подписаны заявителем электронной подписью или заверены универсальной электронной картой.

В случае, если после направления заявителем электронного заявления (заявки) необходимо посещение заявителем органа местного самоуправления Санкт-Петербурга, то для заявителя, отправившего электронную заявку, должностное лицо органа местного самоуправления Санкт-Петербурга формирует приглашение на прием, которое отображается в браузере заявителя. Приглашение содержит необходимую информацию с указанием: адреса органа местного самоуправления Санкт-Петербурга, в который необходимо обратиться заявителю, даты и времени приема, номера очереди, идентификационного номера приглашения, а также перечня документов, которые необходимо предоставить на приеме.

В случае, если обязательное посещение заявителем органа местного самоуправления Санкт-Петербурга не требуется, то посредство м Портала осуществляется мониторинг хода предоставления государственной услуги, а также информирование заявителя о результате предоставления государственной услуги в соответствии с этапами предоставления государственной услуги в электронном виде.

### **III. Состав, последовательность и сроки выполнения административных процедур, требования к порядку их выполнения, в том числе особенности выполнения административных процедур в электронной форме**

3.1. Описание последовательности административных процедур при предоставлении государственной услуги:

прием заявления и документов, необходимых для предоставления государственной услуги;

подготовка и направление межведомственного запроса о предоставлении документов, находящихся в распоряжении органов государственной власти и организаций, в том числе с использованием единой системы межведомственного электронного взаимодействия;

издание органом местного самоуправления Санкт-Петербурга постановления о назначении и выплате денежных средств, либо об отказе в назначении и выплате денежных средств на содержание подопечного ребенка;

выплата денежных средств на содержание подопечного ребенка.

3.2. Предоставление государственной услуги в электронном

виде осуществляется в соответствии с пунктом 2.16. настоящего регламента.

3.3. Наименование административной процедуры: прием заявления и документов, необходимых для предоставления государственной услуги.

3.3.1. События (юридические факты), являющиеся основанием для начала административной процедуры:

поступление (посредством личного обращения заявителя, обращения заявителя в электронной форме посредством Портала либо посредством организаций почтовой связи, от Многофункционального центра) в орган местного самоуправления Санкт-Петербурга заявления о предоставлении государственной услуги и прилагаемых документов, указанных в пункте 2.6. настоящего регламента (далее – комплект документов).

3.3.2. Ответственным за выполнение административной процедуры является специалист органа местного самоуправления Санкт-Петербурга, ответственный за прием заявления и документов, необходимых для предоставления государственной услуги

3.3.3. Содержание и продолжительность выполнения административной процедуры.

Муниципальный служащий органа местного самоуправления Санкт-Петербурга, к должностным обязанностям которого отнесено выполнение отдельных государственных полномочий, ответственный за прием заявления и документов, необходимых для предоставления государственной услуги, при обращении заявителей:

определяет предмет обращения;

устанавливает личность заявителя и его полномочия;

консультирует заявителя о порядке оформления заявления и проверяет правильность его оформления. По просьбе заявителя, не способного по состоянию здоровья либо в силу иных причин собственноручно оформить заявление, заявление может быть оформлено специалистом органом местного самоуправления Санкт-Петербурга, ответственным за прием документов, о чем на заявлении делается соответствующая запись;

проверяет наличие документов и дает их оценку на предмет соответствия перечню документов, указанных в пункте 2.6. настоящего регламента;

ксерокопирует документы (в случае необходимости), заверяет копии документов. Копии заверяются подписью лица, ответственного за прием документов, с указанием его должности, фамилии и инициалов, а также даты заверения копии;

фиксирует факт приема документов, указанных в пункте 2.6. настоящего регламента, в журнале регистрации;

передает комплект документов специалисту органа местного самоуправления Санкт-Петербурга, к должностным обязанностям которого отнесено выполнение отдельных государственных полномочий, ответственному за подготовку проекта решения о разрешении на изменение имени ребенку, а также присвоенной ему фамилии либо об отказе в таком разрешении;

Продолжительность административной процедуры не должна превышать одного рабочего дня.

3.3.4. Критериями принятия решения в рамках административной процедуры является соответствие комплекта документов, требованиям, установленным нормативными правовыми актами, регулирующими отношения, возникающие в связи с предоставлением государственной услуги, согласно п. 2.5. настоящего регламента:

3.3.5. Результат административной процедуры и порядок передачи результата:

специалист органа местного самоуправления Санкт-Петербурга, ответственный за прием заявления и документов, необходимых для предоставления государственной услуги, передает комплект документов специалисту органа местного самоуправления Санкт-Петербурга, ответственному за подготовку постановления органа местного самоуправления Санкт-Петербурга постановления о назначении и выплате денежных средств, либо об отказе в назначении и выплате денежных средств на содержание подопечного ребенка.

3.3.6. Способ фиксации результата выполнения административной процедуры:

регистрация заявления и документов в соответствующем журнале.

3.4. Наименование административной процедуры: подготовка и направление межведомственного запроса о предоставлении документов, необходимых для предоставления государственной услуги, находящихся в распоряжении иных органов государственной власти и организаций, в том числе с использованием единой системы межведомственного электронного взаимодействия

3.4.1. События (юридические факты), являющиеся основанием для начала административной процедуры: установление необходимости направления межведомственного запроса при приеме документов заявителя, получение копии заявления с соответствующей записью специалиста органа местного самоуправления, ответственным за подготовку, направление межведомственных запросов и получение ответов на них, от специалиста органа местного самоуправления, ответственного за прием заявления и документов, необходимых для предоставления государственной услуги.

3.4.2. В рамках административной процедуры специалист органа местного самоуправления, ответственный за подготовку, направление межведомственных запросов и получение ответов на них, осуществляет следующие административные действия:

определяет состав документов (информации), подлежащих получению по межведомственным запросам, и органы (организации), в которые должны быть направлены межведомственные запросы;

подготавливает проекты межведомственных запросов, в том числе в форме электронного документа;

представляет проекты межведомственных запросов на подпись лицу, уполномоченному подписывать межведомственные запросы, в том числе с использованием электронной подписи;

направляет межведомственные запросы в: СПб ГКУ ЖА посредством автоматизированной информационной системы «Население. Жилой фонд»;

получает ответы на межведомственные запросы; анализирует документы (информацию), полученные в рамках межведомственного взаимодействия (ответы на межведомственные запросы), на соответствие направленному межведомственному запросу;

передает полученные документы (информацию), специалисту органа местного самоуправления, ответственному за подготовку проекта постановления о назначении выплаты денежных средств на содержание ребенка, находящегося под опекой или попечительством.

Межведомственный запрос должен содержать следующие сведения:

наименование органа (организации), направляющего межведомственный запрос;

наименование органа (организации), в адрес которого направляется межведомственный запрос;

наименование услуги, для предоставления которой необходимо представление документа и(или) информации, а также, если имеется, номер (идентификатор) такой услуги в реестре государственных услуг или реестре муниципальных услуг;

указание на положения нормативного правового акта, которыми установлено представление документа и(или) информации, необходимых для предоставления услуги, и указание на реквизиты данного нормативного правового акта;

сведения, необходимые для представления документа и(или) информации, установленные настоящим регламентом;

контактная информация для направления ответа на межведомственный запрос;

дата направления межведомственного запроса и срок ожидаемого ответа на межведомственный запрос;

фамилия, имя, отчество и должность лица, подготовившего и направившего межведомственный запрос, его подпись, в том числе электронная подпись, а также номер служебного телефона и(или) адрес электронной почты данного лица для связи.

Межведомственный запрос направляется:

посредством региональной системы межведомственного электронного взаимодействия Санкт-Петербурга (далее - РСМЭВ);

по электронной почте;

иными способами, не противоречащими законодательству.

Датой направления межведомственного запроса считается дата

регистрации исходящего запроса системой управления РСМЭВ, либо дата отправки документа с межведомственным запросом по электронной почте. В случае направления межведомственного запроса иными способами, предусмотренными законодательством, днем направления межведомственного запроса считается дата почтового отправления.

Если ответ на межведомственный электронный запрос не получен в течение 5 рабочих дней, специалист органа местного самоуправления, ответственный за подготовку, направление межведомственных запросов и получение ответов на них:

направляет повторный межведомственный электронный запрос;

информирует об этом в электронном виде Комитет по работе с исполнительными органами государственной власти и взаимодействию с органами местного самоуправления Администрации Губернатора Санкт-Петербурга и поставщика сведений (информации), своевременно не представившего ответ на межведомственный электронный запрос.

Информация о нарушении сроков ответа направляется на официальные адреса электронной почты, указанные исполнительных органов государственной власти Санкт-Петербурга, предназначенных для направления межведомственных запросов и получения ответов на межведомственные запросы (в соответствии с Приложением № 2к постановлению Правительства Санкт-Петербурга от 23.12.2011 №1753).

Должностное лицо, не представившее (несвоевременно представившее) запрошенный документ (или информацию), подлежит административной, дисциплинарной или иной ответственности в соответствии с законодательством Российской Федерации.

Критериями принятия решения являются полученные от заявителя заявление и прилагаемые к нему документы, предусмотренные настоящим регламентом.

Результатом административной процедуры является направление межведомственного запроса.

Способом фиксации результата является регистрация межведомственного запроса в РСМЭВ.

3.4.3. Продолжительность административной процедуры составляет один рабочий день (при условии использования единой системы межведомственного электронного взаимодействия и подключаемых к ней региональных систем межведомственного электронного взаимодействия).

В случае направления органом местного самоуправления межведомственных запросов в органы государственной власти (организации) субъектов Российской Федерации и иных государств, местные администрации муниципальных образований (в том числе иных субъектов Российской Федерации) и получения ответов на них срок предоставления государственной услуги может быть увеличен в соответствии с действующим законодательством.

При отсутствии использования единой системы межведомственного электронного взаимодействия и подключаемых к ней региональных систем межведомственного электронного взаимодействия подготовка, направление межведомственных запросов и получение ответов на них осуществляется в соответствии со статьей 7.1 Федерального закона от 27.07.2010 № 210-ФЗ «Об организации предоставления государственных и муниципальных услуг», а также Порядком межведомственного информационного взаимодействия при предоставлении государственных и муниципальных услуг исполнительными органами государственной власти Санкт-Петербурга и органами местного самоуправления в Санкт-Петербурге, а также услуг государственных учреждений, подведомственных исполнительным органам государственной власти Санкт-Петербурга, и других организаций, в которых размещается государственное задание (заказ), утвержденным постановлением Правительства Санкт-Петербурга от 23.12.2011 № 1753 (далее - Порядок).

Срок подготовки и направления ответа на межведомственный запрос в соответствии с Порядком не может превышать пяти рабочих дней после поступления межведомственного запроса.

3.4.4. Административная процедура осуществляется специалистом органа местного самоуправления, ответственным за подготовку, направление межведомственных запросов и получение ответов

на них.

3.4.5. Критерием принятия решения в рамках административной процедуры является отсутствие в представленном заявителем комплекте документов, документов, указанных в пункте 2.6 настоящего регламента.

3.4.6. Результатом административной процедуры является получение органами местного самоуправления документов и информации, которые находятся в распоряжении иных исполнительных органов, федеральных органов исполнительной власти и органов государственных внебюджетных фондов, органов исполнительной власти субъектов Российской Федерации и органов местного самоуправления, подведомственных им организаций и иных организаций, и которые заявитель вправе представить, указанных в пункте 2.6 настоящего регламента.

3.4.7. Способом фиксации результата выполнения административной процедуры является регистрация запроса и ответа на запрос в информационной системе органов местного самоуправления (программном комплексе «Межведомственное взаимодействие»).

3.5. Наименование административной процедуры: издание органом опеки и попечительства постановления о назначении выплаты денежных средств на содержание ребенка, находящегося под опекой или попечительством.

3.5.1. События (юридические факты), являющиеся основанием для начала административной процедуры: получение должностным лицом органа местного самоуправления Санкт-Петербурга, ответственным за издание постановления органа местного самоуправления Санкт-Петербурга о назначении и выплате денежных средств, либо об отказе в назначении и выплате денежных средств на содержание подопечного ребенка комплекта документов, предусмотренного пунктом 2.6 настоящего регламента.

3.5.2. Ответственными за выполнение административной процедуры являются:

должностное лицо органа местного самоуправления Санкт-Петербурга, ответственное за издание постановления органа местного самоуправления Санкт-Петербурга о назначении и выплате денежных средств, либо об отказе в назначении и выплате денежных средств на содержание подопечного ребенка;

начальник отдела опеки и попечительства (при наличии в органе местного самоуправления Санкт-Петербурга соответствующего структурного подразделения);

глава местной администрации муниципального образования Санкт-Петербурга.

3.5.3. Содержание и продолжительность выполнения административной процедуры.

Специалист органа местного самоуправления Санкт-Петербурга, к должностным обязанностям которого отнесено выполнение отдельных государственных полномочий, ответственный за подготовку проекта решения о назначении и выплате денежных средств, либо об отказе в назначении и выплате денежных средств на содержание подопечного ребенка, проводит оценку полученных документов;

готовит проект постановления о назначении и выплате денежных средств, либо об отказе в назначении и выплате денежных средств на содержание подопечного ребенка, согласно приложению № 2 к настоящему регламенту;

передает проект постановления, согласованный с руководителем структурного подразделения органа местного самоуправления Санкт-Петербурга, к должностным обязанностям которого отнесено выполнение отдельных государственных полномочий (при его наличии), главе местной администрации для подписания.

Глава местной администрации органа местного самоуправления Санкт-Петербурга:

изучает проект постановления;

в случае одобрения – подписывает постановление;

в случае несогласия – излагает замечания и возвращает указанный проект постановления на доработку и исправление специалисту органа местного самоуправления Санкт-Петербурга.

После подписания постановления главой местной администрации должностное лицо органа местного самоуправления Санкт-Петербурга, ответственное за подготовку постановления:

направляет соответствующее постановление в адрес заявителя (либо вручает заявителю) в течение трех дней со дня его принятия; фиксирует отправку в адрес заявителя (либо получение заявителем) постановления в соответствующем журнале;

Продолжительность административной процедуры не должна превышать пятнадцати дней с момента представления заявителем документов, указанных в пункте 2.6. настоящего регламента.

3.5.4. Критерии принятия решения местной администрацией органа местного самоуправления Санкт-Петербурга определяются наличием или отсутствием правовых оснований для предоставления государственной услуги в соответствии с требованиями, установленными нормативными правовыми актами, регулируемыми отношения, согласно пункту 2.5 настоящего регламента.

3.5.5. Результат административной процедуры и порядок передачи результата:

издание постановления;

направление (вручение) постановления заявителю.

3.5.6. Способ фиксации результата выполнения административной процедуры:

подписанное главой местной администрации органа местного самоуправления Санкт-Петербурга постановление;

регистрация постановления в журнале регистрации постановлений;

отметка о направлении в адрес заявителя (личном получении заявителем) постановления.

3.6. Наименование административной процедуры: выплата денежных средств на содержание подопечных в приемных семьях.

3.6.1. События (юридические факты), являющиеся основанием для начала административной процедуры: заключение договора об осуществлении опеки или попечительства по договору о приемной семье между приемными родителями и органом местного самоуправления Санкт-Петербурга по месту жительства (пребывания) подопечного ребенка и приемных родителей (далее – договор).

3.6.2. Ответственными за выполнение административной процедуры являются:

должностное лицо органа местного самоуправления Санкт-Петербурга, ответственное за выплату денежных средств на содержание детей в приемных семьях;

начальник отдела опеки и попечительства (при наличии в органе местного самоуправления Санкт-Петербурга соответствующего структурного подразделения);

глава местной администрации муниципального образования Санкт-Петербурга.

3.6.3. Содержание и продолжительность выполнения административной процедуры.

Выплата денежных средств производится с месяца заключения договора о приемной семье.

Выплата денежных средств производится ежемесячно, не позднее 20 числа путем перечисления денежных средств на счет подопечного ребенка в кредитных организациях либо через отделение Федеральной почтовой связи по месту жительства (пребывания) подопечного ребенка и опекуна или попечителя в соответствии с данными, указанными в договоре.

3.6.4. Критерии принятия решения местной администрацией органа местного самоуправления Санкт-Петербурга определяются соблюдением ответственным должностным лицом требований и сроков, установленных в регулирующих предоставлении государственной услуги нормативных правовых актах, указанных в пункте 2.5 настоящего методических рекомендаций, и наличием или отсутствием оснований для выплаты денежных средств на содержание подопечного в приемной семье.

3.6.5. Результат административной процедуры и порядок передачи результата:

Перечисление денежных средств на счет подопечного ребенка в кредитных организациях либо через отделение Федеральной почтовой связи по месту жительства (пребывания) подопечного ребенка и опекуна или попечителя в соответствии с данными, указанными в договоре.

3.6.6. Способ фиксации результата выполнения административной процедуры:

Зачисление денежных средств на счет подопечного ребенка в кредитных организациях либо через отделение Федеральной почтовой связи по месту жительства (пребывания) подопечного ребенка и опекуна или попечителя в соответствии с данными, указанными в договоре.

#### IV. Формы контроля

4.1. Текущий контроль за соблюдением последовательности действий, определенных административными процедурами по предоставлению государственной услуги, осуществляется руководителем органа местного самоуправления.

4.2. Руководитель местной администрации органа местного самоуправления осуществляет контроль за:

надлежащим исполнением настоящего административного регламента сотрудниками подразделения;

обеспечением сохранности принятых от заявителя документов и соблюдением сотрудниками подразделения особенностей по сбору и обработке персональных данных заявителя.

4.3. Руководитель местной администрации органа местного самоуправления и специалисты, непосредственно предоставляющие государственную услугу, несут персональную ответственность за соблюдение сроков и порядка приема документов, своевременности оформления и отправления межведомственных запросов, соответствие результатов рассмотрения документов требованиям законодательства, принятию мер по проверке представленных документов, соблюдение сроков и порядка предоставления государственной услуги, подготовки отказа в предоставлении государственной услуги, за соблюдение сроков и порядка выдачи документов. Персональная ответственность руководителя подразделения и специалистов закрепляется в должностных регламентах в соответствии с требованиями законодательства.

В частности, специалисты несут ответственность за:

требование у заявителей документов или платы, не предусмотренных административным регламентом;

отказ в приеме документов по основаниям, не предусмотренным административным регламентом;

нарушение сроков регистрации запросов заявителя о предоставлении государственной услуги;

нарушение срока предоставления государственной услуги;

направление необоснованных межведомственных запросов;

нарушение сроков подготовки межведомственных запросов и ответов на межведомственные запросы;

необоснованное не предоставление информации на межведомственные запросы.

4.4. Оператор Портала (специалисты СПб ГУП «Санкт-Петербургский информационно-аналитический центр») осуществляют контроль за своевременностью доставки электронных заявлений на автоматизированное рабочее место специалиста структурного подразделения органа местного самоуправления.

Персональная ответственность специалистов СПб ГУП «Санкт-Петербургский информационно-аналитический центр» закрепляется в должностных инструкциях в соответствии с требованиями законодательства.

Специалисты СПб ГУП «Санкт-Петербургский информационно-аналитический центр» несут ответственность за:

технологическое обеспечение работы Портала;

проведение ежедневного мониторинга незакрытых структурными подразделениями органа местного самоуправления обращений заявителей на Портале и направление сообщений о незакрытых обращениях заявителей руководителям органа местного самоуправления по официальным адресам электронной почты.

4.5. В рамках предоставления государственной услуги осуществляются плановые и внеплановые проверки полноты и качества предоставления государственной услуги.

Руководитель органа местного самоуправления ежеквартально осуществляет выборочные проверки дел заявителей на предмет правильности принятия государственными гражданскими служащими решений; а также внеплановые проверки в случае поступления жалоб (претензий) граждан в рамках досудебного обжа-

ния.

Оператор Портала осуществляет: ежедневные проверки прохождения электронных заявлений через Портал, выгрузку данных в орган местного самоуправления.

4.6. Положения, характеризующие требования к порядку и формам контроля за предоставлением государственной услуги, в том числе со стороны граждан, их объединений и организаций:

контроль за предоставлением государственной услуги гражданами, их объединениями и организациями, включенными в состав коллегиальных и совещательных органов не предусмотрен.

#### V. Досудебный (внесудебный) порядок обжалования решений и действий (бездействия) органа местного самоуправления Санкт-Петербурга при предоставлении государственной услуги, а также должностных лиц и муниципальных служащих органа местного самоуправления Санкт-Петербурга

5.1. Заявители имеют право на досудебное (внесудебное) обжалование решений и действий (бездействия), принятых (осуществляемых) органом местного самоуправления Санкт-Петербурга, в ходе предоставления государственной услуги. Досудебный (внесудебный) порядок обжалования не исключает возможность обжалования решений и действий (бездействия), принятых (осуществляемых) в ходе предоставления государственной услуги, в судебном порядке. Досудебный (внесудебный) порядок обжалования не является для заявителя обязательным.

5.2. Предметом досудебного (внесудебного) обжалования являются:

5.2.1. Нарушение срока регистрации запроса заявителя о предоставлении государственной услуги;

5.2.2. Нарушение срока предоставления государственной услуги;

5.2.3. Требование у заявителя документов, не предусмотренных нормативными правовыми актами Российской Федерации, нормативными правовыми актами субъектов Российской Федерации, муниципальными правовыми актами для предоставления государственной услуги;

5.2.4. Отказ в приеме документов, предоставление которых предусмотрено нормативными правовыми актами Российской Федерации, нормативными правовыми актами субъектов Российской Федерации, муниципальными правовыми актами для предоставления государственной услуги у заявителя;

5.2.5. Отказ в предоставлении государственной услуги, если основания отказа не предусмотрены федеральными законами и принятыми в соответствии с ними иными нормативными правовыми актами Российской Федерации, нормативными правовыми актами Санкт-Петербурга;

5.2.6. Затребование с заявителя при предоставлении государственной услуги платы, не предусмотренной нормативными правовыми актами Российской Федерации, нормативными правовыми актами Санкт-Петербурга;

5.2.7. Отказ органа местного самоуправления, муниципального служащего органа местного самоуправления в исправлении допущенных опечаток и ошибок в выданных в результате предоставления государственной услуги документах, либо нарушение установленного срока таких исправлений;

5.3. Общие требования к порядку подачи и рассмотрения жалоб.

5.3.1. Жалоба подается в письменной форме на бумажном носителе, в электронной форме в орган местного самоуправления Санкт-Петербурга. Жалобы на решения, принятые руководителем органа местного самоуправления, подаются в Правительство Санкт-Петербурга.

5.3.2. Жалоба может быть направлена по почте, через многофункциональный центр, с использованием информационно-телекоммуникационной сети «Интернет», официального сайта органа местного самоуправления Санкт-Петербурга, единого портала государственных и муниципальных услуг либо регионального портала государственных и муниципальных услуг, а также может быть принята при личном приеме заявителя.



5.3.3. Заявитель имеет право на получение информации и документов, необходимых для обоснования и рассмотрения жалобы (претензии). Орган местного самоуправления Санкт-Петербурга, его должностные лица, муниципальные служащие органа местного самоуправления Санкт-Петербурга обязаны предоставить заявителю возможность ознакомления с документами и материалами, непосредственно затрагивающими его права и свободы, если не имеется установленных федеральным законодательством ограничений на информацию, содержащуюся в этих документах, материалах. При этом документы, ранее поданные заявителями в орган местного самоуправления, выдаются по их просьбе в виде выписок или копий.

**5.3.4. Жалоба должна содержать:**

наименование органа местного самоуправления Санкт-Петербурга, должностного лица органа местного самоуправления Санкт-Петербурга либо муниципального служащего органа местного самоуправления Санкт-Петербурга, решения и действия (бездействия) которых обжалуются;

фамилию, имя, отчество (последнее - при наличии), сведения о месте жительства заявителя - физического лица либо наименование, сведения о месте нахождения заявителя - юридического лица, а также номер (номера) контактного телефона, адрес (адреса) электронной почты (при наличии) и почтовый адрес, по которым должен быть направлен ответ заявителю;

сведения об обжалуемых решениях и действиях (бездействии) органа местного самоуправления Санкт-Петербурга, должностного лица органа местного самоуправления Санкт-Петербурга либо муниципального служащего органа местного самоуправления Санкт-Петербурга;

доводы, на основании которых заявитель не согласен с решением и действием (бездействием) органа местного самоуправления Санкт-Петербурга, должностного лица органа местного самоуправления Санкт-Петербурга, либо муниципального служащего органа местного самоуправления Санкт-Петербурга. Заявителем могут быть представлены документы (при наличии), подтверждающие доводы заявителя, либо их копии.

5.3.5. Жалоба, поступившая в орган местного самоуправления Санкт-Петербурга, подлежит рассмотрению в следующие сроки:

в течение пятнадцати рабочих дней со дня регистрации жалобы;

в течение пяти рабочих дней со дня регистрации жалобы в случае обжалования отказа органа местного самоуправления Санкт-Петербурга, должностного лица органа местного самоуправления Санкт-Петербурга или муниципального служащего органа местного самоуправления Санкт-Петербурга в приеме документов у заявителя либо в исправлении допущенных опечаток и ошибок или в случае обжалования нарушения установленного срока таких исправлений;

в иные сроки в случаях, установленных Правительством Российской Федерации.

5.3.6. По результатам рассмотрения жалобы орган местного самоуправления Санкт-Петербурга принимает одно из следующих решений:

удовлетворяет жалобу, в том числе в форме отмены принятого решения, исправления допущенных органом местного самоуправления Санкт-Петербурга опечаток и ошибок в выданных в результате предоставления государственной услуги документах, возврата заявителю денежных средств, взимание которых не предусмотрено нормативными правовыми актами Российской Федерации, нормативными правовыми актами субъектов Российской Федерации, а также в иных формах;

отказывает в удовлетворении жалобы.

5.3.7. Не позднее дня, следующего за днем принятия решения, заявителю в письменной форме и по желанию заявителя в электронной форме направляется мотивированный ответ о результатах рассмотрения жалобы.

5.3.8. При рассмотрении обращения государственным органом, органом местного самоуправления или должностным лицом гражданином имеет право:

знакомиться с документами и материалами, касающимися рассмотрения жалобы, если это не затрагивает права, свободы и законные интересы других лиц и если в указанных документах и матери-

алах не содержатся сведения, составляющие государственную или иную охраняемую федеральным законом тайну;

получать письменный ответ по существу поставленных в жалобе вопросов, уведомление о переадресации письменного обращения в государственный орган, орган местного самоуправления или должностному лицу, в компетенцию которых входит решение поставленных в обращении вопросов;

обращаться с жалобой на принятое по обращению решение или на действие (бездействие) в связи с рассмотрением обращения в административном и (или) судебном порядке в соответствии с законодательством Российской Федерации;

представлять дополнительные документы и материалы либо обращаться с просьбой об их истребовании, в том числе в электронной форме;

обращаться с заявлением о прекращении рассмотрения жалобы.

5.3.9. В случае установления в ходе или по результатам рассмотрения жалобы признаков состава административного правонарушения или преступления, должностное лицо, наделенное полномочиями по рассмотрению жалоб, незамедлительно направляет имеющиеся материалы в органы прокуратуры.

5.3.10. Исполнительные органы государственной власти Санкт-Петербурга и должностные лица, которым может быть адресована жалоба (претензия) заявителя в досудебном (внесудебном) порядке:

В случае, если предметом жалобы (претензии) заявителя являются действия сотрудника подразделения Многофункционального центра, жалоба (претензия) направляется в адрес Администрации Губернатора Санкт-Петербурга:

191060, Смольный, Администрация Губернатора Санкт-Петербурга;

E-mail: ukog@gov.spb.ru;

Телефон: 576-70-42.

В случае, если предметом жалобы (претензии) заявителя являются действия оператора Портала, жалоба (претензия) направляется в адрес Комитета по информатизации и связи:

191060, Смольный, Комитет по информатизации и связи;

E-mail: kis@gov.spb.ru;

Телефон: 576-71-23.

В случае, если предметом жалобы (претензии) заявителя являются действия муниципальных служащих органа местного самоуправления Санкт-Петербурга, предоставляющего государственную услугу, жалоба (претензия) может быть направлена в адрес Комитета по социальной политике Санкт-Петербурга:

190000, Санкт-Петербург, пер. Антоненко, д. 6,

тел. (812) 576-24-61, факс (812) 576-24-60,

адрес электронной почты: ksp@gov.spb.ru.

Вице-губернатор Санкт-Петербурга, курирующий соответствующую отрасль:

191060, Смольный, Санкт-Петербург,

тел. (812) 576-44-80, факс (812) 576-7955.

**VI. Перечень приложений:**

приложение № 1: заявление о назначении денежных средств на содержание подопечного ребенка;

приложение № 2: проект постановление о назначении выплаты денежных средств на содержание ребенка, находящегося под опекой или попечительством

приложение № 3: почтовые адреса, справочные телефоны и адреса электронной почты структурных подразделений СПб ГКУ «Многофункциональный центр предоставления государственных услуг»;

приложение № 4: блок-схема предоставления государственной услуги;

приложение № 5: информация о месте нахождения и графике работы, справочные телефоны, адреса официальных сайтов органов местного самоуправления, предоставляющих государственную услугу.

**ПРИЛОЖЕНИЕ № 1**

В Местную администрацию муниципального образования

Санкт-Петербурга \_\_\_\_\_

от Ф. \_\_\_\_\_

И. \_\_\_\_\_

О. \_\_\_\_\_

Адрес места жительства (пребывания): индекс \_\_\_\_\_

тел. \_\_\_\_\_

паспорт № выдан \_\_\_\_\_

постановление МА МО от \_\_\_\_\_

№ о назначения опеки (попечительства) \_\_\_\_\_

Адрес электронной почты \_\_\_\_\_

**ЗАЯВЛЕНИЕ**

Прошу назначить выплату денежных средств на содержание несовершеннолетнего подопечного: \_\_\_\_\_

(Ф.И.О. несовершеннолетнего)

\_\_\_\_\_ года рождения,

имеющего регистрацию по месту жительства (месту пребывания) по адресу: \_\_\_\_\_,

денежные средства перечислять: \_\_\_\_\_

(указать реквизиты счета подопечного в кредитных организациях, предприятие связи или отделение Сбербанка либо реквизиты отделения федеральной почтовой связи по месту жительства или пребывания подопечного)

« \_\_\_\_ » \_\_\_\_\_ 20\_\_ г.

\_\_\_\_\_

(\_\_\_\_\_)

 подпись заявителя \_\_\_\_\_  
 расшифровка подписи \_\_\_\_\_

**ПРИЛОЖЕНИЕ № 2**
**ПРОЕКТ**
**МЕСТНАЯ АДМИНИСТРАЦИЯ  
 МУНИЦИПАЛЬНОГО ОБРАЗОВАНИЯ МУНИЦИПАЛЬНЫЙ ОКРУГ  
 (НАИМЕНОВАНИЕ)  
 САНКТ-ПЕТЕРБУРГА**
**ПОСТАНОВЛЕНИЕ**

 \_\_\_\_\_  
 (дата)

№ \_\_\_\_\_

**О назначении выплаты денежных средств  
 на содержание ребенка, находящегося под  
 опекой или попечительством**

Рассмотрев заявление опекуна (попечителя) (фамилия, имя, отчество, дата рождения), зарегистрированного(ой) по адресу: (место регистрации, жительства), с просьбой назначить денежные средства на содержание опекаемого (подопечного) (фамилия, имя, отчество, дата рождения ребенка), зарегистрированного(ой) по адресу: (место регистрации, жительства), зарегистрированного(ой) по месту пребывания по адресу: (место пребывания), принимая во внимание постановление Главы местной администрации муниципального образования муниципального округа (наименование) от (дата принятия постановления об установлении опеки (попечительства) № постановления), учитывая обстоятельство (перечислить основания отсутствия попечения родителей (единственного родителя) над ребенком), руководствуясь Законом Санкт-Петербурга от 08.10.2007 № 470-89 «О размере и порядке выплаты денежных средств на содержание детей, находящихся под опекой или попечительством, и детей, переданных на воспитание

в приемные семьи, в Санкт-Петербурге»; постановлением Правительства Санкт-Петербурга от 31.07.2009 № 881 «О порядке назначения и выплаты денежных средств на содержание детей, находящихся под опекой или попечительством, в Санкт-Петербурге и порядке назначения и выплаты денежных средств на содержание детей в приемных семьях в Санкт-Петербурге»;

**ПОСТАНОВЛЯЮ:**

1. Назначить денежные средства на содержание опекаемого (подопечного) (фамилия, имя, отчество ребенка).  
Выплату денежных средств несовершеннолетнему (указать ФИО) производить с \_\_\_\_\_.
2. Контроль за выполнением постановления возложить на (должность, фамилия, инициалы).

 Глава местной администрации  
 Муниципального образования  
 Муниципальный округ  
 (наименование)

 \_\_\_\_\_  
 (фамилия, имя, отчество)

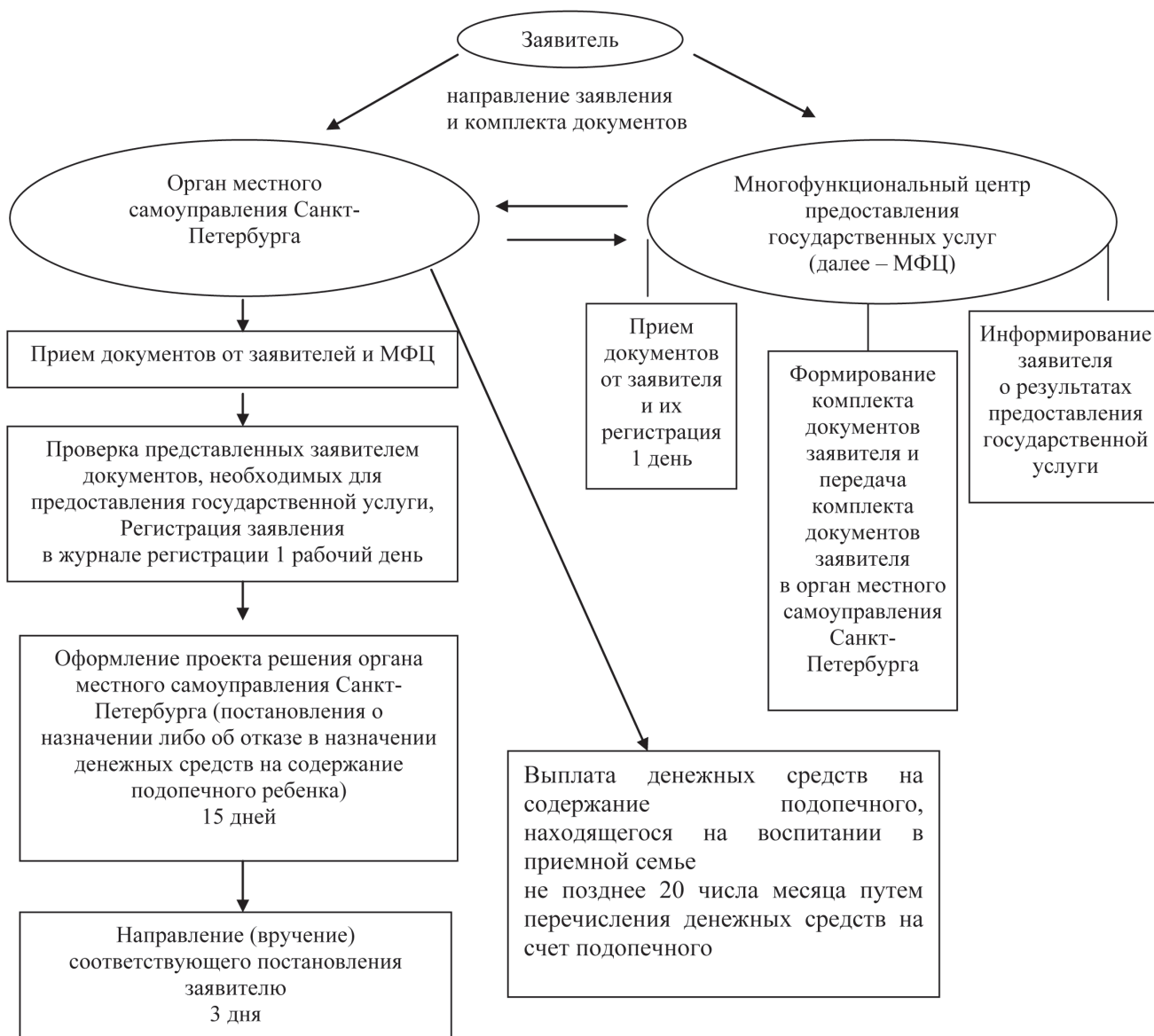
ПРИЛОЖЕНИЕ № 3

**Почтовый адрес, справочный телефон и адрес электронной почты районного подразделений Санкт-петербургского государственного учреждения «многофункциональный центр предоставления государственных услуг»**

№ п/п	Наименование структурного подразделения	Почтовый адрес	Справочный телефон	График работы	Адрес электронной почты
1	МФЦ Красносельского района	Санкт-Петербург, ул. Пограничника Гарькавого, д.36, корп.6	т. 573-99-90	Ежедневно с 9.00 до 21.00 без перерыва на обед. Прием и выдача документов осуществляется с 9.30 до 21.00	knz@mfcspb.ru

ПРИЛОЖЕНИЕ № 4

**БЛОК-СХЕМА**



ПРИЛОЖЕНИЕ № 5

**Справочный телефон и адрес электронной почты местной администрации муниципального образования Санкт-Петербурга**

№	Местные администрации муниципальных образований Санкт-Петербурга	Ф.И.О. и должность ответственного лица	E-mail	Контактный телефон
1	Местная администрация внутригородского муниципального образования Санкт-Петербурга муниципального округа Сосновая Поляна	Глава местной администрации Пархоменко Вячеслав Николаевич	ms39@mail.ru	744-87-37

## УВАЖАЕМЫЕ ЖИТЕЛИ МО СОСНОВАЯ ПОЛЯНА!

Обращаем Ваше внимание, что в соответствии со ст. 8\_1 закона Санкт-Петербурга № 273-70 «Об административных правонарушениях в Санкт-Петербурге»:

1. Допущение нахождения и (или) выгул собак гражданами (владельцами либо лицами, осуществляющими выгул собак) влечет наложение административного штрафа на граждан в размере от двух тысяч до четырех тысяч рублей: – в общественных местах без поводка, а собак, имеющих высоту в холке более сорока сантиметров, без поводка и без намордника; – на всех видах общественного транспорта (транспорта общего пользования) городского и пригородного сообщения без специальной сумки (контейнера) или без поводка, а собак, имеющих высоту в холке более сорока сантиметров, без поводка и без намордника; – на детских и спортивных площадках, на территориях, прилегающих к детским и образовательным учреждениям, а также к учреждениям здравоохранения, отдыха и оздоровления; – в местах проведения культурно-массовых и спортивных мероприятий.

2. Выгул собак, имеющих высоту в холке более сорока сантиметров, лицами, не достигшими четырнадцатилетнего возраста, без сопровождения взрослых влечет наложение административного штрафа на родителей или иных законных предста-

вителей в размере от двух тысяч до четырех тысяч рублей.

3. Выгул собак гражданами (владельцами либо лицами, осуществляющими выгул собак), находящимися в состоянии алкогольного, наркотического или токсического опьянения, а также выгул одним лицом одновременно более двух собак, имеющих высоту в холке более сорока сантиметров, влечет наложение административного штрафа на граждан в размере от двух тысяч до четырех тысяч рублей.

4. Оставление собак гражданами (владельцами либо лицами, осуществляющими выгул собак) в общественных местах и в местах выгула без присмотра влечет наложение административного штрафа на граждан в размере от одной тысячи до трех тысяч рублей.

5. Натравливание (понуждение к нападению) собак на людей и животных, а также действия, указанные выше в пунктах 1-4, повлекшие причинение вреда здоровью и (или) ущерба государственному имуществу Санкт-Петербурга либо имуществу граждан или организаций, если указанные действия не образуют состава преступления, влекут наложение административного штрафа на граждан в размере от четырех тысяч до пяти тысяч рублей.

### ДИСЛОКАЦИЯ МЕСТ ВЫГУЛА СОБАК НА ТЕРРИТОРИИ МО СОСНОВАЯ ПОЛЯНА

**На основании распоряжения Губернатора Санкт-Петербурга «Об упорядочении содержания собак в Санкт-Петербурге» и распоряжения Главы администрации Красносельского района от 02.03.2010 г. № 503 «О дислокации мест выгула собак на территории Красносельского района» утверждены следующие места выгула собак на территории МО Сосновая Поляна:**

- неблагоустроенная территория напротив домов 73 и 65 по Петергофскому шоссе;
- ул. Летчика Пилютова, д.42-46 (пустырь);
- неблагоустроенная территория вдоль реки Ивановки, напротив д.23 до д.35 по ул.Здоровцева;
- неблагоустроенная территория вдоль реки Ивановки от пр.Ветеранов до д.14 по ул.Здоровцева;
- неблагоустроенная территория вдоль Дудергофского канала напротив ул.Чекистов от д.26 до д.28;
- ул.Летчика Пилютова от д.11 до д.23 (пустырь);
- ул.Пионерстроя от д.21/3 до д.29 – неблагоустроенная территория вдоль неиспользуемой ветки железной дороги.